

ជំងឺដែលគេច្រើនតែយល់ច្រឡំ

តើមូលហេតុអ្វីដែលបណ្តាលឱ្យមានជំងឺ ?

មនុស្សពីប្រទេសផ្សេងៗ ឬពីមជ្ឈដ្ឋានផ្សេងៗ តែងតែមានការយល់ឃើញប្លែកៗពីគ្នាអំពីមូលហេតុដែលនាំឱ្យមានជំងឺ។ កុមារម្នាក់មានជំងឺរាក។ តើបណ្តាលមកពីអ្វី?

ប្រជាជននៅតាមភូមិ អាចនិយាយថា មកពីឪពុកម្តាយរបស់វាបានធ្វើអ្វីខុស ឬប្រហែលជាបានធ្វើឲ្យព្រះ ឬអារក្សអ្នកតាខឹងសម្បាអ្វីមួយហើយ។

វេជ្ជបណ្ឌិត អាចនិយាយថា ព្រោះកុមារនោះមានការបង្ករោគ។

មន្ត្រីសុខភាពសាធារណៈ អាចនិយាយថាមកពីអ្នកភូមិគ្មានប្រព័ន្ធទឹកស្អាត ឬគ្មានបង្គន់អនាម័យប្រើប្រាស់។



ភ្នាក់ងារអភិវឌ្ឍន៍សហគមន៍ អាចនិយាយថាការរស់នៅគ្មានអនាម័យដែលធ្វើឲ្យកុមារកើតជំងឺរាកជាញឹកញាប់នោះ បណ្តាលមកពីការខ្វះយុត្តិធម៌ក្នុងការបែងចែកដីធ្លីនិងធនធានផ្សេងៗ។

គ្រូបង្រៀន អាចទម្លាក់កំហុសទៅលើកង្វះខាតការអប់រំ។

មនុស្សមានការយល់ឃើញអំពីមូលហេតុនៃជំងឺទៅតាមបទពិសោធន៍ និងទស្សនៈរបស់គេរៀងៗខ្លួន។ ដូច្នេះ តើការយល់ឃើញរបស់អ្នកណា ជាការត្រឹមត្រូវ? ការយល់ឃើញរបស់មនុស្សគ្រប់រូប អាចសុទ្ធតែត្រឹមត្រូវ ឬត្រឹមត្រូវមួយផ្នែកព្រោះ ៖

ជាទូទៅ ការមានជំងឺអាចបណ្តាលមកពីមូលហេតុជាច្រើនយ៉ាងរួមបញ្ចូលគ្នា។



"ហេតុអ្វីវាកើតឡើងលើកូនខ្ញុំទៅវិញ?"

ហេតុផលនីមួយៗដែលបានលើកឡើងខាងលើ អាចជាផ្នែកមួយនៃមូលហេតុដែលបណ្តាលឱ្យកុមារម្នាក់កើតជំងឺរាកបាន។

ដើម្បីបង្ការនិងព្យាបាលជំងឺដោយជោគជ័យ ការយល់ដឹងយ៉ាងច្បាស់ អំពីជំងឺដែលកើតមានជាញឹកញាប់នៅក្នុងតំបន់របស់អ្នក និងអំពីបញ្ហាទាំងអស់ដែលបណ្តាលឱ្យកើតជំងឺទាំងនោះ គឺជាការសំខាន់ណាស់។

នៅក្នុងសៀវភៅនេះ នឹងមានការពិភាក្សាអំពីជំងឺផ្សេងៗ ទៅតាមប្រព័ន្ធ និងវិធីព្យាបាលទំនើបឬតាមបែបវិទ្យាសាស្ត្រ។

ដើម្បីប្រើសៀវភៅនេះឲ្យមានប្រយោជន៍ និងប្រើប្រាស់ថ្នាំពេទ្យឲ្យមានសុវត្ថិភាព អ្នកចាំបាច់ត្រូវមានការយល់ដឹងខ្លះៗ អំពីជំងឺផ្សេងៗ និងមូលហេតុរបស់វា តាមវិទ្យាសាស្ត្រវេជ្ជសាស្ត្រ។ ការអានជំពូកនេះ នឹងអាចជួយអ្នកបាន។

ប្រភេទផ្សេងៗនៃជំងឺ និងមូលហេតុរបស់វា

នៅពេលគិតអំពីវិធីការពារ ឬព្យាបាលជំងឺផ្សេងៗ អ្នកត្រូវបែងចែកជំងឺទាំងនោះជា២ក្រុមគឺ ៖ ជំងឺឆ្លង និងជំងឺមិនឆ្លង។

១. **ជំងឺឆ្លង** ៖ គឺជាជំងឺដែលអាចឆ្លងពីមនុស្សម្នាក់ទៅមនុស្សម្នាក់ទៀត។ យើងត្រូវតែការពារអ្នកដែលមានសុខភាពល្អ ពីអ្នកដែលមានជំងឺទាំងនេះ។
២. **ជំងឺមិនឆ្លង** ៖ ជាជំងឺដែលមិនឆ្លងពីមនុស្សម្នាក់ទៅមនុស្សម្នាក់ទៀតទេ។ ជំងឺនេះមានមូលហេតុផ្សេងៗជាច្រើន។ ដូច្នេះ វាជាការសំខាន់ណាស់ ដែលត្រូវដឹងថា ជំងឺណាជាជំងឺឆ្លង និងជំងឺណាជាជំងឺមិនឆ្លង។

ជំងឺមិនឆ្លង

ជំងឺមិនឆ្លង មានមូលហេតុច្រើនយ៉ាងផ្សេងៗគ្នា។ ប៉ុន្តែ ជំងឺនេះមិនបណ្តាលមកពីមេរោគ បាក់តេរី ឬការរស់ផ្សេងៗទៀត ដែលវាយប្រហាររាងកាយរបស់មនុស្សឡើយ។ ជំងឺទាំងនោះមិនឆ្លងពីមនុស្សម្នាក់ទៅមនុស្សម្នាក់ទៀតទេ។ ជាការសំខាន់ អ្នកត្រូវដឹងថា **ថ្នាំអង់ទីប៊ីយ៉ូទិក** ឬថ្នាំប្រឆាំងមេរោគ (ទំ.៥៥) ពុំអាចព្យាបាលជំងឺមិនឆ្លងនេះឲ្យបានទេ។

ថ្នាំអង់ទីប៊ីយ៉ូទិកមិនមានប្រយោជន៍សំរាប់ព្យាបាលជំងឺមិនឆ្លងឡើយ។

ឧទាហរណ៍នៃជំងឺមិនឆ្លង

| | | |
|---|---|--|
| <p>ជំងឺដែលបង្កឡើងដោយការសឹកវិចរិលនៃសរីរាង្គក្នុងខ្លួន ឬការមានដំណើរការមិនធម្មតានៃសរីរាង្គក្នុងខ្លួន ៖</p> <ul style="list-style-type: none"> • ជំងឺរលាកសន្លាក់ • ជំងឺគាំងបេះដូង • ជំងឺឆ្អាតជ្រូក • ការដាច់សរសៃឈាមខួរក្បាល (ស្រូក) • ជំងឺប្រកាំង • ជំងឺភ្នែកឡើងបាយ • ជំងឺមហារីក | <p>ជំងឺដែលបង្កដោយមជ្ឈដ្ឋានខាងក្រៅដែលធ្វើឲ្យមានគ្រោះថ្នាក់ ឬមានបញ្ហាដល់សរីរាង្គ ៖</p> <ul style="list-style-type: none"> • អាល់ឡែហ្សឺ • ជំងឺហឺត • ការពុលផ្សេងៗ • ពស់ចឹក • ការក្អកដោយសារការជក់បារី • ជំងឺដំបៅក្រពះ • ការញៀនស្រា | <p>ជំងឺដែលបង្កដោយការខ្វះសារធាតុផ្សេងៗដែលរាងកាយត្រូវការ ៖</p> <ul style="list-style-type: none"> • ការខ្វះអាហាររូបត្ថម្ភ • ភាពស្លេកស្លាំង • ការមានពងបែកនៅស្បែក • ជំងឺខ្វាក់មាន់ និងជំងឺភ្នែកស្ងួត • ជំងឺពកក និងជំងឺខ្សោយប្រាជ្ញា • ជំងឺក្រិនថ្លើម |
| <p style="text-align: center;">ជំងឺដែលកើតមានពីកំណើត</p> <ul style="list-style-type: none"> <li style="width: 50%;">• មាត់រំលេច <li style="width: 50%;">• ជំងឺឆ្អាតជ្រូក <li style="width: 50%;">• ភ្នែកស្រទៀវ ឬភ្នែកកែក <li style="width: 50%;">• កុមារក្រិន <li style="width: 50%;">• ជំងឺខូចទ្រង់ទ្រាយផ្សេងៗ <li style="width: 50%;">• ការមានខ្មៅពីកំណើត | | <p style="text-align: center;">ជំងឺដែលចាប់ពីផ្លូវចិត្ត (ជំងឺផ្លូវចិត្ត)</p> <ul style="list-style-type: none"> • ការខ្លាចនូវអ្វីដែលមិនពិត (ជំងឺផ្លូវចិត្ត) • ភាពច្រាលច្រួល បារម្មណ៍ក្នុងចិត្ត (ការចប់អារម្មណ៍) • ការមានជំនឿលើការដាក់បណ្តាសា (អាប ធុប័) • ការភ័យខ្លាចដែលមិនអាចគ្រប់គ្រងបាន (ការរំជួលចិត្តខ្លាំង) |

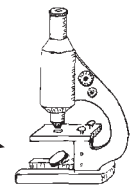
ជំងឺឆ្លង

ជំងឺឆ្លង បណ្តាលមកពីបាក់តេរី និងមេរោគផ្សេងៗទៀតដែលធ្វើឲ្យមានគ្រោះថ្នាក់ដល់រាងកាយ។ វាអាចចម្លងតាមវិធីជាច្រើនយ៉ាង។ ខាងក្រោមនេះគឺជាប្រភេទមេរោគសំខាន់ៗមួយចំនួនដែលបណ្តាលឲ្យមានការបង្ករោគ និងឧទាហរណ៍នៃជំងឺមួយចំនួនដែលបង្កឡើងដោយមេរោគទាំងនោះ។

ឧទាហរណ៍នៃជំងឺឆ្លង

| មេរោគដែលបង្កឲ្យមានជំងឺ | ឈ្មោះជំងឺ | វិធីដែលមេរោគឆ្លង ឬចូលក្នុង រាងកាយ | ថ្នាំសំខាន់ៗ |
|--|--|--|---|
| បាក់តេរី (មីក្រូបឬមេរោគ) | របេង | តាមខ្យល់ (ការក្អក) | ថ្នាំអង់ទីប៊ីយ៉ូទិកផ្សេងៗគ្នាប្រើ សម្រាប់ការបង្ករោគផ្សេងៗគ្នា |
| | តេតាណូស | របួសកខ្វក់ | |
| | រាក | ដៃនិងទឹកមិនស្អាត សត្វរុយ | |
| | រលាកសួត (ប្រភេទខ្លះ) | តាមខ្យល់ (ការក្អក) | |
| | ប្រមេទឹកបាយ ក្លាមីឌីយ៉ា និងស្វាយ | តាមការរួមភេទ | |
| | ឈឺត្រចៀក | ជំងឺផ្តាសាយ | |
| | ដំបៅដែលមានការបង្ករោគ | ប៉ះពាល់វត្ថុកខ្វក់ | |
| ដំបៅមានខ្លះ | ការប៉ះពាល់ផ្ទាល់ | | |
| វីរុស (មេរោគតូចជាង បាក់តេរី) | ផ្តាសាយ កញ្ជ្រើល សាឡាទែន អ៊ីតស្វាយ ទារកខ្លិន ជំងឺរាក ដែលបង្កដោយវីរុស | ឆ្លងពីអ្នកជំងឺ តាមខ្យល់ តាម ការក្អក និងតាមសត្វរុយ។ល។ | ថ្នាំអាស៊ីរីននិងថ្នាំបំបាត់ការឈឺ ចាប់ផ្សេងទៀត (គ្មានថ្នាំដែល អាចប្រឆាំងនឹងវីរុសដោយមាន ប្រសិទ្ធភាពនោះទេ។ ថ្នាំ អង់ទី ប៊ីយ៉ូទិក ក៏មិនអាចជួយបាន ដែរ)។ ការចាក់ថ្នាំបង្ការ អាច ជួយបង្ការការបង្ករោគមួយ ចំនួនដោយវីរុស។ |
| | ជំងឺឆ្អែក | សត្វខាំ | |
| | បួស | ការស្លាប់ ឬការប៉ះពាល់ | |
| មេរោគផ្សិត | ស្រែង ទឹកស៊ីជើង រមាស់ក្រលៀន | តាមការប៉ះពាល់ ឬតាមសំលៀកបំពាក់ | ថ្នាំលាប អង់ដេស៊ីលេនីក បង់ ហ្សូអ៊ីក អាស៊ីតសាលីស៊ីលិក គ្រីសេអូហ្គុលរីន។ |
| ពពួកប៉ារ៉ាស៊ីតក្នុងខ្លួន (ពពួក សត្វល្អិតបង្កគ្រោះថ្នាក់ក្នុងរាង កាយ) | នៅក្នុងពោះវៀន រៀន រៀន អាមីប (រាកមូល) | ពីលាមកទៅមាត់ ការខ្វះអនាម័យ | ថ្នាំផ្សេងៗគ្នា |
| | នៅក្នុងឈាម : ជំងឺគ្រុនចាញ់ | មូសខាំ | ក្លរីគីន (ឬថ្នាំគ្រុនចាញ់ផ្សេង ទៀត) |
| ពពួកប៉ារ៉ាស៊ីតខាងក្រៅខ្លួន (ពពួកសត្វល្អិតបង្កគ្រោះថ្នាក់ នៅលើរាងកាយ) | ចៃ ចៃសាច់ សង្កើច និងសត្វល្អិតផ្សេងៗទៀត | ដោយប៉ះពាល់អ្នកជំងឺ ឬសំលៀក បំពាក់អ្នកជំងឺ | ថ្នាំសំលាប់សត្វល្អិត ថ្នាំលាបរមាស់ |

បាក់តេរី ក៏ដូចមេរោគផ្សេងទៀតដែលបង្កឲ្យកើតជំងឺដែរ វាមានទំហំតូចៗដែលយើងមិនអាចមើល ឃើញនឹងភ្នែកទទេ ដោយមិនប្រើមីក្រូស្កុបនោះឡើយ។ មីក្រូស្កុបគឺជាឧបករណ៍សំរាប់ពង្រីកវត្ថុតូចៗ ឲ្យមើលឃើញធំបាន។ វីរុសគឺកាន់តែមានទំហំតូចជាងបាក់តេរីទៅទៀត។



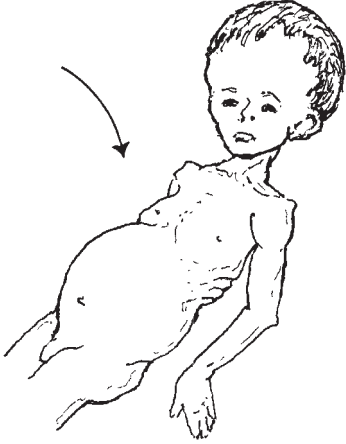
ថ្នាំអង់ទីប៊ីយ៉ូទិក (ប៉េនីស៊ីលីន តេត្រាស៊ីគ្លីន ។ល។) គឺជាថ្នាំព្យាបាលជំងឺមួយចំនួនដែលបណ្តាល មកពីបាក់តេរី។ ថ្នាំអង់ទីប៊ីយ៉ូទិកគ្មានប្រសិទ្ធភាពទៅលើជំងឺដែលបង្កដោយវីរុសភាគច្រើនទេ ដូចជា ជំងឺគ្រុនផ្តាសាយ សាឡាទែន កញ្ជ្រើល អ៊ីតស្វាយ។ល។ មិនប្រើថ្នាំអង់ទីប៊ីយ៉ូទិកដើម្បីព្យាបាលការបង្ករោគដោយវីរុសទេ។ វានឹងមិនអាច ជួយបានទេ ហើយវាអាចធ្វើឲ្យមានគ្រោះថ្នាក់ទៀតផង។ (មើលអង់ទីប៊ីយ៉ូទិក ទំ.៥៥)។

ជំងឺដែលពិបាកញែកឱ្យដាច់ពីគ្នា

ជួនកាលជំងឺដែលបណ្តាលមកពីមូលហេតុផ្សេងៗគ្នា ហើយត្រូវការការព្យាបាលខុសៗគ្នា អាចធ្វើឲ្យមានបញ្ហាដែលមានលក្ខណៈស្រដៀងគ្នា។ ឧទាហរណ៍ ៖

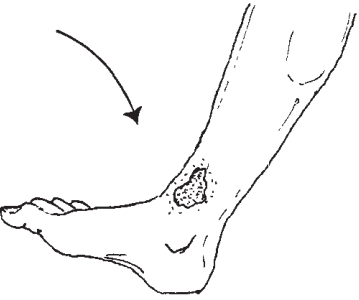
១. កុមារម្នាក់ដែលចេះតែចុះស្នម និងល្អិតល្អៃទៅៗ ខណៈពេលដែលពោះរបស់វាចេះតែហើមធំឡើងៗ នោះអាចបណ្តាលមកពីមូលហេតុណាមួយ (ឬច្រើន) ដូចខាងក្រោម ៖

- ជំងឺកង្វះអាហារូបត្ថម្ភ (ទំ.១១២)
- មានព្រូនមូលជាច្រើននៅក្នុងខ្លួន (ទំ.១៤០) (ជាទូទៅកើតមានព្រមគ្នាជាមួយនឹងជំងឺកង្វះអាហារូបត្ថម្ភ)
- ជំងឺរបេងដំណាក់កាលធ្ងន់ធ្ងរ (ទំ.១៧៩)
- ជំងឺរលាកផ្លូវនោមរ៉ាំរ៉ៃធ្ងន់ធ្ងរ (ទំ.២៣៤)
- ជំងឺថ្លើម ឬអណ្តើក
- ជំងឺមហារីកឈាម
- ជំងឺរាករ៉ាំរ៉ៃ



២. មនុស្សចាស់ដែលមានជំងឺ ដែលរីកធំបន្តិចម្តងៗ នៅលើកងដើម អាចបណ្តាលមកពី ៖

- ចរន្តឈាមត់មិនល្អ ដោយសារសរសៃវ៉ែនរីក ឬមូលហេតុផ្សេងៗទៀត។ (ទំ.២១៣)
- ជំងឺទឹកនោមផ្អែម (ទំ.១២៧)
- ជំងឺរលាកឆ្អឹង
- ជំងឺឃ្នង (ទំ.១៩១)
- ជំងឺរបេងស្បែក (ទំ.២១២)
- ជំងឺស្វាយធ្ងន់ធ្ងរ (ទំ.២៣៧)



ការព្យាបាលដោយប្រើថ្នាំពេទ្យសំរាប់ជំងឺនីមួយៗខាងលើ គឺមានលក្ខណៈខុសគ្នា។ ដូច្នេះ ដើម្បីព្យាបាលជំងឺទាំងនេះឲ្យបានត្រឹមត្រូវ គេចាំបាច់ត្រូវញែកប្រភេទជំងឺទាំងនេះឲ្យដាច់ពីគ្នា។

មានជំងឺជាច្រើនមានលក្ខណៈស្រដៀងគ្នាយ៉ាងខ្លាំងនៅដំណាក់កាលដំបូង។ ប៉ុន្តែ បើអ្នកចេះសាកសួរអ្នកជំងឺឲ្យបានត្រឹមត្រូវ និងដឹងច្បាស់ថាត្រូវរកមើលអ្វី នោះជាញឹកញាប់អ្នកនឹងអាចដឹងបាននូវព័ត៌មាន និងអាចរកឃើញរោគសញ្ញាពិតប្រាកដ ដែលជួយប្រាប់អ្នកអំពីប្រភេទជំងឺរបស់មនុស្សម្នាក់ជាមិនខាន។

សៀវភៅនេះមានពិពណ៌នាអំពីប្រវត្តិនិងរោគសញ្ញាជាក់លាក់នៃជំងឺជាច្រើន។ ប៉ុន្តែសូមប្រយ័ត្ន!!! មានជំងឺច្រើនមិនបង្ហាញរោគសញ្ញាដូចដែលបានរៀបរាប់នោះឡើយ ហើយជួនកាលក៏មានរោគសញ្ញាដែលនាំឲ្យមានការច្រឡំគ្នាដែរ។ ចំពោះករណីដែលពិបាក ការស្វែងរកជំនួយពីបុគ្គលិកសុខាភិបាលដែលមានជំនាញ ឬវេជ្ជបណ្ឌិត គឺជាការចាំបាច់។ មានពេលខ្លះ ការធ្វើតេស្ត ឬការធ្វើវិភាគផ្សេងៗគឺជាការចាំបាច់។

ធ្វើការងារតែនៅក្នុងព្រំដែនកំណត់របស់អ្នក។ នៅក្នុងការប្រើសៀវភៅនេះ ចូរចងចាំថា អ្នកអាចធ្វើខុសបានយ៉ាងងាយ។ កុំតាំងខ្លួនថាអ្នកចេះឲ្យសោះ ចំពោះកិច្ចការណាដែលអ្នកមិនចេះ។ ប្រសិនបើអ្នកមិនប្រាកដថាជាជំងឺអ្វី ហើយមិនដឹងថាត្រូវព្យាបាលដោយរបៀបណា ឬប្រសិនបើជំងឺនោះមានសភាពធ្ងន់ធ្ងរ ត្រូវស្វែងរកជំនួយពីគ្រូពេទ្យ។

ជំងឺដែលតែងតែមានការយល់ច្រឡំ ឬមានឈ្មោះដូចគ្នា

មានឈ្មោះជំងឺជាច្រើនដែលគេនិយមប្រើជាយូរមកហើយ តាំងពីមុនពេលដែលគេបានរកឃើញប្រភេទមេរោគ ឬ បាក់តេរី ឬថ្នាំពេទ្យដែលអាចព្យាបាលជំងឺទាំងនោះទៅទៀត។ ជាញឹកញាប់ មានជំងឺខុសៗគ្នាជាច្រើន ដែលមាន រោគសញ្ញាស្ទើរតែដូចគ្នា ដូចជា "ជំងឺគ្រុនក្តៅ" ឬ "ការឈឺចាប់មួយចំហៀងខ្លួន" ត្រូវបានគេឲ្យឈ្មោះតែមួយ។ នៅតាម តំបន់ជាច្រើននៅក្នុងពិភពលោក នៅប្រើឈ្មោះជំងឺទាំងនេះនៅឡើយ។ វេជ្ជបណ្ឌិតដែលបានទទួលការបណ្តុះបណ្តាល នៅទីក្រុង តែងតែមិនស្គាល់ និងមិនដែលប្រើឈ្មោះជំងឺទាំងនោះទេ។ ដោយហេតុនេះហើយ បានជា នៅពេលខ្លះ ប្រជាជនយល់ថា ពួកគេមាន "ជំងឺដែលវេជ្ជបណ្ឌិតមិនអាចព្យាបាល"។ ដូច្នេះហើយបានជាពួកគេព្យាបាលជំងឺទាំងនេះ ដោយប្រើវត្ថុជាតិ ឬវិធីព្យាបាលបែបបុរាណវិញ។

តាមពិត ភាគច្រើននៃជំងឺតាមតំបន់ទាំងនេះ ដូចគ្នានឹងជំងឺដែលវិទ្យាសាស្ត្រវេជ្ជសាស្ត្របានរកឃើញនោះដែរ ប៉ុន្តែ គ្រាន់តែមានឈ្មោះខុសគ្នាតែប៉ុណ្ណោះ។

ចំពោះជំងឺជាច្រើន ការព្យាបាលតាមបែបបុរាណអាចមានប្រសិទ្ធភាពល្អ។ ប៉ុន្តែចំពោះជំងឺខ្លះទៀត ការព្យាបាល ដោយប្រើថ្នាំពេទ្យ មានប្រសិទ្ធភាពជាង និងអាចជួយសង្គ្រោះជីវិតទៀតផង។ នេះគឺជាការពិត សំរាប់ជំងឺដែលមាន គ្រោះថ្នាក់ ដូចជា ៖ ជំងឺរលាកសួត គ្រុនពោះវៀន របេង ឬការបង្ករោគផ្សេងៗក្រោយពេលសម្រាលកូន។ល។

ដើម្បីយល់ច្បាស់ថាតើជំងឺណាត្រូវការការព្យាបាលដោយប្រើថ្នាំពេទ្យ និងដើម្បីសម្រេចចិត្តថាត្រូវប្រើថ្នាំអ្វីនោះ គេចាំបាច់ត្រូវស្គាល់ឈ្មោះជំងឺ ដែលបុគ្គលិកសុខាភិបាលដែលបានទទួលការបណ្តុះបណ្តាល និយមប្រើ និងឈ្មោះជំងឺ ដែលមាននៅក្នុងសៀវភៅនេះ។

ប្រសិនបើអ្នកមិនអាចរកឃើញជំងឺដែលអ្នកចង់ដឹង នៅក្នុងសៀវភៅនេះទេ អ្នកអាចរកវាតាមឈ្មោះផ្សេងមួយទៀត ឬរកនៅក្នុងជំពូកដែលនិយាយអំពីប្រភេទ ជំងឺដូចគ្នា។ សូមប្រើមាតិកាអត្ថបទ និងលិបិក្រម។

ប្រសិនបើអ្នកមិនប្រាកដថាជំងឺអ្វីនោះ ជាពិសេសប្រសិនបើវាជាជំងឺធ្ងន់ធ្ងរ ចូរប្រញាប់ស្វែងរកជំនួយពីគ្រូពេទ្យជា បន្ទាន់។

ការយល់ប្រឡំអំពីជំងឺផ្សេងៗដែលបណ្តាលឱ្យមានគ្រុនក្តៅ

បើនិយាយឱ្យត្រឹមត្រូវ គ្រុនក្តៅគឺជាការកើនឡើងនៃសីតុណ្ហភាពរាងកាយ ខ្ពស់ជាងធម្មតា។ ប៉ុន្តែ ជំងឺធ្ងន់មួយចំនួនដែលបណ្តាលឱ្យមានសីតុណ្ហភាពខ្ពស់ ត្រូវបានគេហៅថា គ្រុនក្តៅ។

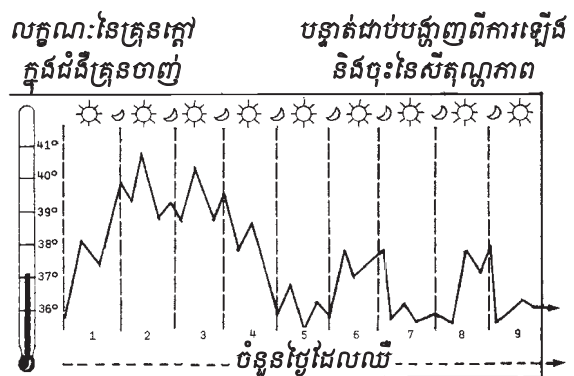


ដើម្បីបង្ការ ឬព្យាបាលជំងឺទាំងនេះឱ្យបានជោគជ័យ គេចាំបាច់ត្រូវស្គាល់អំពី លក្ខណៈខុសគ្នានៃជំងឺនីមួយៗ។

ខាងក្រោមនេះ គឺជាជំងឺស្រួចស្រាលមួយចំនួន ដែលគ្រុនក្តៅគឺជាភាគសញ្ញាយ៉ាងសំខាន់របស់វា។ គំនូរនេះបង្ហាញ អំពីលក្ខណៈនៃគ្រុនក្តៅ (ការកើនឡើងនិងការថយចុះនៃសីតុណ្ហភាព) តាមប្រភេទជំងឺនីមួយៗ ៖

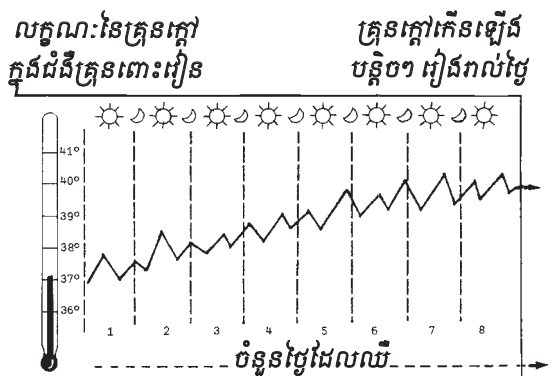
ជំងឺគ្រុនចាញ់ (មើលទំ.១៨៦)

ជំងឺនេះ ចាប់ផ្តើមឡើងដោយមានការអស់កម្លាំង រងាញាក់ និងគ្រុនក្តៅ។ អាការៈគ្រុនក្តៅអាចកើតមាន និងបាត់ទៅវិញ ក្នុងរយៈពេលពីរបីថ្ងៃ ដោយមានរងាញាក់នៅពេល សីតុណ្ហភាពឡើង ហើយមានបែកញើសនៅពេលសីតុណ្ហភាព ថយចុះ។ បន្ទាប់មក អាចមានគ្រុនក្តៅ ក្នុងរយៈពេលពីរបីម៉ោង រៀងរាល់ពីរ ឬបីថ្ងៃម្តង។ នៅថ្ងៃផ្សេងទៀត អ្នកជំងឺហាក់ដូចជា មានសភាពធូរស្រាល។



ជំងឺគ្រុនពោះវៀន (មើលទំ.១៨៨)

ជំងឺនេះ ចាប់ផ្តើមឡើងដូចជំងឺផ្តាសាយដែរ។ សីតុណ្ហភាព ឡើងបន្តិចៗជារៀងរាល់ថ្ងៃ។ ជីពចរយឺត។ ជួនកាលមានរាក និងខ្សោះជាតិទឹក។ អាការៈញ័រខ្លួន ឬរើរវាយ (គំនិតរើរវាយ) អ្នកជំងឺមានសភាពធ្ងន់ធ្ងរ។

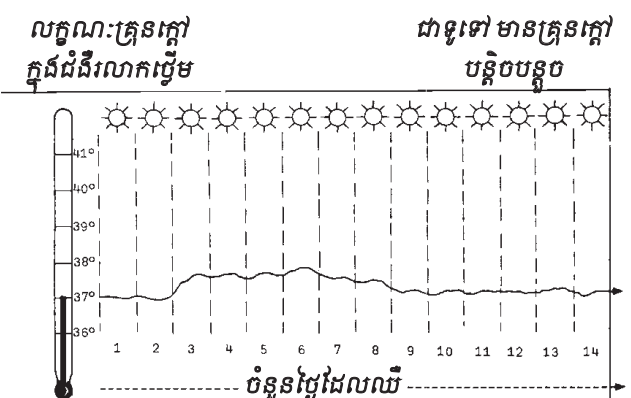


ជំងឺទីហ្សស (មើលទំ.១៩០)

ស្រដៀងនឹងជំងឺគ្រុនពោះវៀនដែរ។ មានកន្ទួល ដូចក្នុង ជំងឺកញ្ជ្រើលដែរ ដោយមានស្នាមជាំតូចៗជាច្រើន នៅលើ ទ្រូងនិងពោះ។

ជំងឺរលាកថ្លើម (មើលទំ.១៧២)

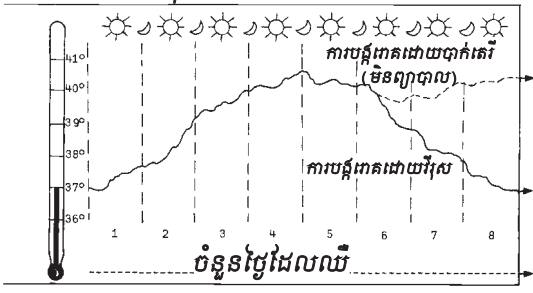
អ្នកជំងឺមិនឃ្លានអាហារ។ មិនចង់បរិភោគ។ ចង់ក្អួត ចង្ការ។ ភ្នែកនិងស្បែកឡើងលឿង ទឹកនោមឡើងពណ៌ ទឹកក្រូច ឬពណ៌ត្នោត លាមកមានពណ៌ស។ ជួនកាល ថ្លើមរីកធំហើយឈឺ។ មានគ្រុនក្តៅស្ទើរៗ។ អ្នកជំងឺ អស់កម្លាំង។



ជំងឺរលាកសួត (មើលទំ.១៧១)

ជកដង្ហើមញាប់។ សីតុណ្ហភាពឡើងយ៉ាងលឿន។ ក្អកមានស្ទះពណ៌បៃតង លឿង ឬលាយឈាម។ អាចមានការឈឺក្នុងទ្រូង។ អ្នកជំងឺមានសភាពធ្ងន់ធ្ងរ។

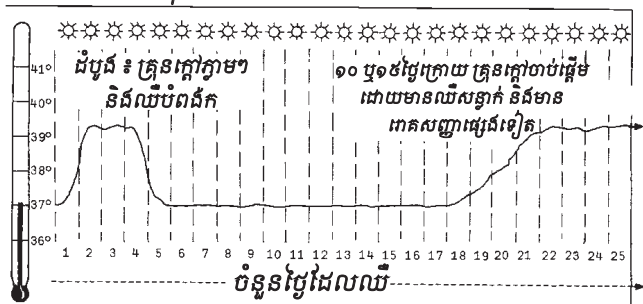
លក្ខណៈគ្រុនក្តៅក្នុងជំងឺរលាកសួត



ជំងឺគ្រុនរលាកសន្លាក់ (មើលទំ.៣១០)

ច្រើនកើតលើកុមារ និងក្មេងជំទង់។ ឈឺក្នុងសន្លាក់។ គ្រុនក្តៅ។ ភាគច្រើនកើតបន្ទាប់ពីមានឈឺបំពង់ក។ អាចមានការឈឺក្នុងទ្រូង និងមានការដកដង្ហើមខ្លីៗ។ ឬដៃនិងជើងមានចលនាដែលមិនអាចគ្រប់គ្រងបាន។

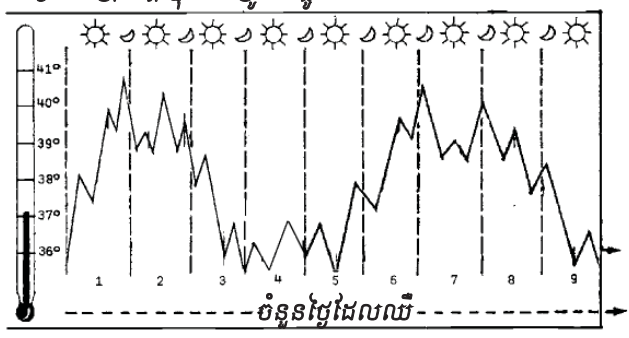
លក្ខណៈគ្រុនក្តៅក្នុងជំងឺគ្រុនរលាកសន្លាក់



ជំងឺប្រ៊ូសេឡូស (មើលទំ.១៨៧)

ជំងឺនេះ ចាប់ផ្តើមឡើងយឺតៗ ដោយ អស់កម្លាំង ឈឺក្បាល ឈឺឆ្អឹងឆ្អែង។ គ្រុនក្តៅ និងបែកញើសជាពិសេសនៅពេលយប់។ គ្រុនក្តៅបានបាត់ទៅវិញក្នុងរយៈពេលពីរថ្ងៃ បន្ទាប់មក ក៏ត្រឡប់មកវិញ។ បញ្ហានេះ អាចកើតមានរាប់ខែ ឬរាប់ឆ្នាំ។

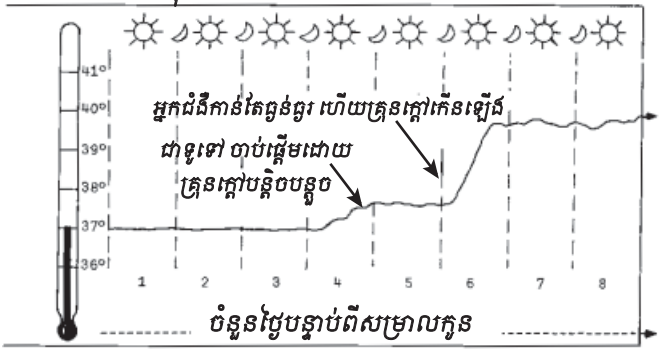
លក្ខណៈគ្រុនក្តៅក្នុងជំងឺប្រូសេឡូស



ជំងឺគ្រុនក្តៅក្រោយសម្រាលកូន (មើលទំ.២៧៦)

ចាប់ផ្តើមឡើងមួយថ្ងៃ ឬច្រើនថ្ងៃបន្ទាប់ពីសម្រាលកូន។ ចាប់ផ្តើមដោយមានគ្រុនក្តៅបន្តិចបន្តួច ហើយច្រើនតែ ឡើងខ្ពស់នៅពេលក្រោយ។ មានធ្លាក់ទឹកអំអិលដែល មានក្លិនស្អុយ តាមទ្វារមាស។ មានការឈឺចាប់ និងជួនកាលមានធ្លាក់ឈាម។

លក្ខណៈគ្រុនក្តៅក្នុងជំងឺគ្រុនក្តៅក្រោយពេលសម្រាលកូន



គ្រប់ជំងឺទាំងនេះសុទ្ធតែអាចមានគ្រោះថ្នាក់។ បន្ថែមទៅនឹងជំងឺដែលបានបង្ហាញខាងលើ នៅមានជំងឺជាច្រើនទៀតដែលអាចមានរោគសញ្ញានិងគ្រុនក្តៅស្រដៀងគ្នានេះ។ ឧទាហរណ៍ដូចជា ៖ ការមានគ្រុនក្តៅលើសពីមួយខែ ឬមានបែកញើសនៅពេលយប់ អាចបណ្តាលមកពីមេរោគអេដស៍/ជំងឺអេដស៍ (ទំ.៣៩៩)។ ដូច្នេះ ប្រសិនបើអាចធ្វើបាន ត្រូវស្វែងរកជំនួយពីគ្រូពេទ្យជាបន្ទាន់។