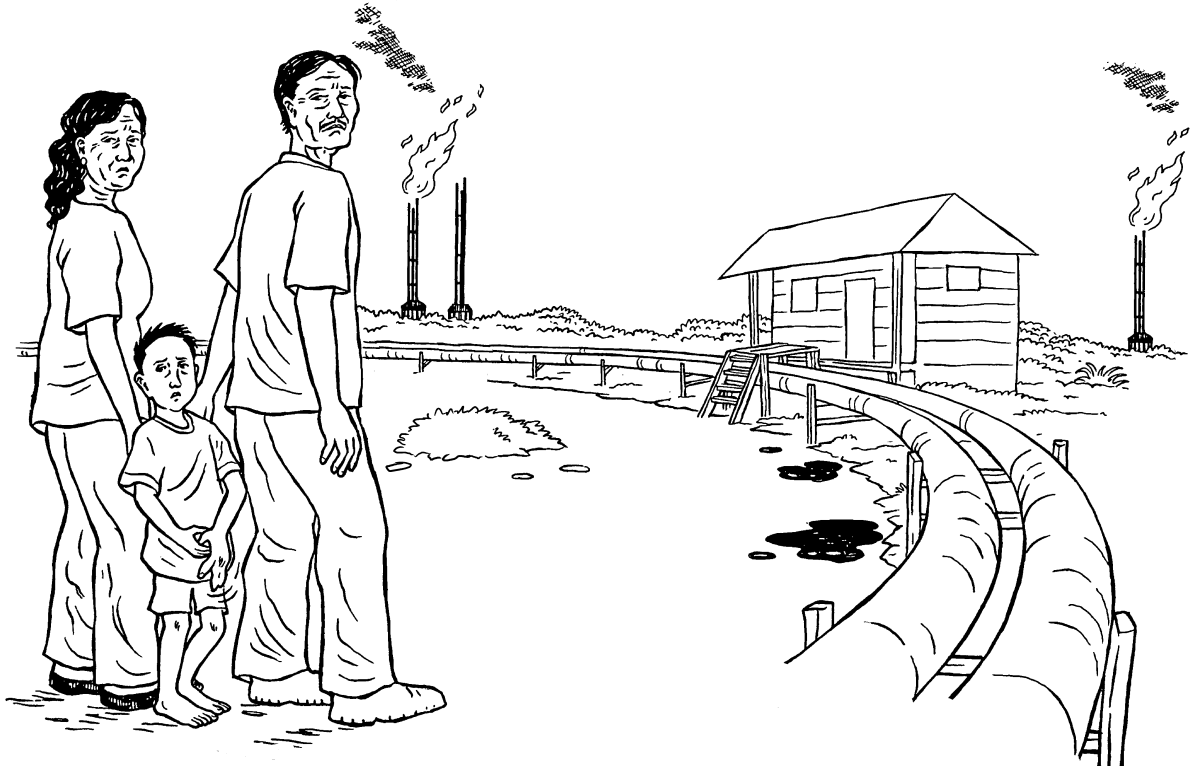


22

ប្រេង ដំឡូង និងសិទ្ធិមនុស្ស

នៅក្នុងជំពូកនេះ :	ទំព័រ
ប្រេង និងសុខភាពសហគមន៍	500
សហគមន៍ដែលរងការប៉ះពាល់ពីប្រេង រៀបចំការសិក្សាផ្នែកសុខភាពមួយ	500
ប្រេងបង្កបញ្ហាសុខភាពធ្ងន់ធ្ងរ	506
គ្រប់ផ្នែកទាំងអស់នៃផលិតកម្មប្រេង សុទ្ធតែមានគ្រោះថ្នាក់	508
អណ្តាតភ្លើងឧស្ម័ន	511
សាច់រឿង : យើងអាចបញ្ឈប់អណ្តាតភ្លើងឧស្ម័នបាន!	512
រោងចក្រស្នូលប្រេង	513
ការកំពប់ប្រេង	514
សកម្មភាព : តើប្រេងរលាយចូលទឹកឬទេ?	514
ការសម្អាតប្រេងដែលកំពប់	516
សាច់រឿង : ការសម្អាតប្រេងកំពប់ ធ្វើឲ្យកម្មករឈឺ	516
បង្កើតផែនការសុវត្ថិភាពសម្រាប់គ្រាអាសន្ន	518
ការស្តារដីដែលបានបំផ្លាញដោយប្រេងឡើងវិញ	520
សាច់រឿង : វិធីសាស្ត្រថ្មីក្នុងការសម្អាតប្រេងកំពប់?	520
យុត្តិធម៌ផ្នែកបរិស្ថាន	521
សាច់រឿង : ស្ត្រីភ្នំប្រឆាំងនឹងការរុករកប្រេង	521
ប្រេង និងច្បាប់	522
សាច់រឿង : បណ្តឹងប្រឆាំងនឹងក្រុមហ៊ុនតិចសាតូ	522

ប្រេង ថ្លៃ និងសិទ្ធិមនុស្ស



ប្រេងនៅឬប្រេង គឺជាផ្នែកមួយនៃផលិតផលជាច្រើនដែលត្រូវបានប្រើប្រាស់រាល់ថ្ងៃ ដូចជាប្រេងសាំង, ឧស្ម័ន ប្រើប្រាស់ ប្រេងកាត ប្រេងកម្ដៅ និងកៅស៊ូក្រាលថ្នល់, ក៏ដូចជាប្រេងស្លឹក ថ្នាំលាប ថ្នាំសម្លាប់សត្វល្អិត ថ្នាំរំលាយ និងផលិតផលសម្រាប់ផងដែរ។ សូម្បីតែសម្លៀកបំពាក់និងថ្នាំពេទ្យខ្លះ ក៏ត្រូវបានផលិតចេញពីប្រេងដែរ។ ប៉ុន្តែប្រេងគឺជាសារធាតុពុល និងមានផលប៉ះពាល់ដ៏គ្រោះថ្នាក់មកលើសុខភាពយើងនិងបរិស្ថាន ដោយរាប់ ចាប់ពីមធ្យោបាយរុករាវ ដឹកជញ្ជូន ចម្រាញ់ ក៏ដូចជារបៀបប្រើប្រាស់វានៅពេលចម្រាញ់រួច។

ប្រជាជនដែលរស់នៅតំបន់សម្បូរប្រេង សង្ឃឹមថាប្រេងនឹងផ្តល់ទ្រព្យសម្បត្តិដល់ពួកគេ។ ប៉ុន្តែ ក្នុងករណីជាច្រើន ទ្រព្យសម្បត្តិបានធ្លាក់ទៅលើក្រុមហ៊ុនប្រេងទៅវិញទៅ ថែមទាំងបន្ទុយឲ្យប្រជាជនក្នុង សហគមន៍នូវភាពក្រីក្រ ការបំពុល ជំងឺ និងអំពើហិង្សា ដែលហាក់ដូចជាកើតមានជានិច្ចនៅទីណាដែលបាន រកឃើញប្រេង។ ដោយសារសេដ្ឋកិច្ចពិភពលោក ពីងផ្នែកលើប្រេង ដូច្នោះឧស្សាហកម្មប្រេងមានឥទ្ធិពលលើ រដ្ឋាភិបាលនិងគោលការណ៍អន្តរជាតិនានា។ ជាញឹកញាប់វាធ្វើឲ្យប្រជាជនក្រីក្រនៅក្នុងសហគមន៍សម្បូរ ប្រេង តស៊ូការពារខ្លួននិងជីវប្រវត្តិខ្លួន, ហើយប្រជាជននៅក្នុងសហគមន៍អ្នកមានឬកំពុងអភិវឌ្ឍន៍ តស៊ូនឹងការ បំពុលខ្យល់។

ប្រេង ធុរ្យថ្ម និងឧស្ម័នធម្មជាតិ គឺជា**ឥន្ធនៈហ្វូស៊ីល**។ វាត្រូវបានបង្កើតចេញពីសាកសពរុក្ខជាតិនិងសត្វ នានាដែលបានស្លាប់រាប់លានឆ្នាំមកហើយ ហើយបរិមាណរបស់វាមានកំណត់។ កាលពី១០០ឆ្នាំមុន ប្រេង បានក្លាយទៅជាប្រភពថាមពលដ៏ចម្បងសម្រាប់ប្រទេសស្ទើរតែទាំងអស់។ បច្ចុប្បន្ន ធនធានប្រេងក្នុងពិភព លោកយ៉ាងច្រើនត្រូវបានប្រើប្រាស់អស់។ ការដុតប្រេងឬឥន្ធនៈហ្វូស៊ីលដទៃទៀតច្រើនពេក បានបណ្តាល ឲ្យមានការឡើងកម្ដៅផែនដី (មើលទំព័រ33) ជាបញ្ហាបរិស្ថានដ៏ធំបំផុតមួយដែលពិភពលោកកំពុងប្រឈម សព្វថ្ងៃ។ ពីមួយថ្ងៃទៅមួយថ្ងៃ ប្រជាជននៅទូទាំងពិភពលោកកំពុងក្រើនរំលឹកឲ្យបញ្ឈប់សេដ្ឋកិច្ចប្រេង រួច ចាប់ផ្តើមអភិវឌ្ឍន៍ថាមពលទម្រង់ផ្សេងៗទៀតដែលស្អាតនិងមានស្ថិរភាពប្រសើរជាងនេះ (មើលជំពូក23)។

ប្រេង និងសុខភាពសហគមន៍

នៅទីកន្លែងដែលបានរកឃើញប្រេង សេដ្ឋកិច្ចអភិវឌ្ឍន៍យ៉ាងឆាប់រហ័ស ប៉ុន្តែវាជាសេដ្ឋកិច្ចនៃភាពវេទនា។ ការសាងសង់ជំរុំបណ្តោះអាសន្នមិនបានល្អ បង្កឲ្យមានបញ្ហាសង្គមជាច្រើន ដូចជាការជម្លៀសដោយបង្ខំ ភាពញៀនស្រា ជំងឺកាមរោគ និងមេរោគអេដស៍/ជំងឺអេដស៍ (មើលទំព័រ474)។ ក្រុមហ៊ុនប្រេងនិងរដ្ឋាភិបាល តែងតែលាងដៃរបស់ខ្លួនចេញពីសហគមន៍ទាំងឡាយដែលរងការខូចខាតបំផុតដោយសារការអភិវឌ្ឍន៍ ប្រេង។ ពួកគេច្រើនតែទុកឲ្យសហគមន៍ទាំងនេះស្វែងយល់ពីទំហំនិងប្រភេទនៃគ្រោះថ្នាក់នានាដែលចេញពី ការអភិវឌ្ឍន៍ប្រេង និងស្វែងរកមធ្យោបាយកែប្រែសុខភាពសហគមន៍របស់ខ្លួនឡើងវិញដោយខ្លួនឯង។

ឧស្ម័នធម្មជាតិក៏បង្កបញ្ហាសុខភាពដែរ

ការដុតឧស្ម័នធម្មជាតិ បញ្ចេញកាបូនឌីអុកស៊ីតតិច (ជាមូលហេតុមួយនៃការឡើងកម្ដៅផែនដី) និងសារធាតុ ពុលដទៃទៀតតិចជាងការដុតប្រេង។ ប៉ុន្តែការខ្វែងយកឧស្ម័នធម្មជាតិ គឺស្រដៀងគ្នានឹងការខ្វែងយកប្រេងដែរ ហើយវាមានបញ្ហាសង្គមជាច្រើនដូចគ្នា។ អ្វីៗស្ទើរតែទាំងអស់ដែលជាការពិតទាក់ទងនឹងប្រេងនៅក្នុង ជំពូកនេះ ក៏ជាការពិតដែលទាក់ទងនឹងឧស្ម័នធម្មជាតិដែរ។

សហគមន៍ដែលទេការប៉ះពាល់ពីប្រេង រៀបចំការសិក្សា ផ្នែកសុខភាពមួយ

នៅឆ្នាំ១៩៩២ អ្នកលើកកម្ពស់សុខភាពមួយក្រុមនៅក្នុងព្រៃអាម៉ាហ្សូនក្នុងប្រទេសអេក្វាដ័រ បានធ្វើការសិក្សា អំពីរបៀបដែលការខ្វែងយកប្រេង ប៉ះពាល់ដល់សហគមន៍នានាក្នុងតំបន់។ ពួកគេដឹងថាក្រុមហ៊ុនប្រេងកំពុង បំផ្លាញជីវរបស់ខ្លួន ប៉ុន្តែពួកគេយល់ដឹងតិចតួចអំពីការ ប៉ះពាល់នៃប្រេងមកលើសុខភាពប្រជាជន។ ដូច្នោះ ពួកអ្នកលើកកម្ពស់សុខភាព បានចាប់ផ្តើមប្រមូល ព័ត៌មាននៅក្នុងក្រុងនិងភូមិនានា។

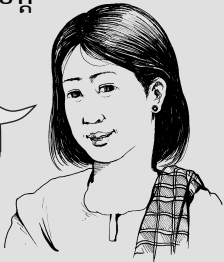
យើងរស់នៅក្នុងតំបន់ដែល សម្បូរប្រេង។ ប៉ុន្តែនៅទីនេះ គ្មាននរណាម្នាក់ជាអ្នកមានទេ។



ការសិក្សាផ្នែកសុខភាពមួយនេះ បានចំណាយពេលវេលានិងកម្លាំងយ៉ាងច្រើន។ នៅពេលចាប់ផ្តើម អ្នកលើកកម្ពស់សុខភាពមិនបានដឹងថាពួកគេនឹងដឹងពីអ្វីខ្លះទេ។ ពួកគេនិយាយប្រាប់រឿងរ៉ាវរបស់ខ្លួន ទាំងឡាយដែលមានដាក់បញ្ចូលនៅក្នុងជំពូកនេះទាំងមូល។

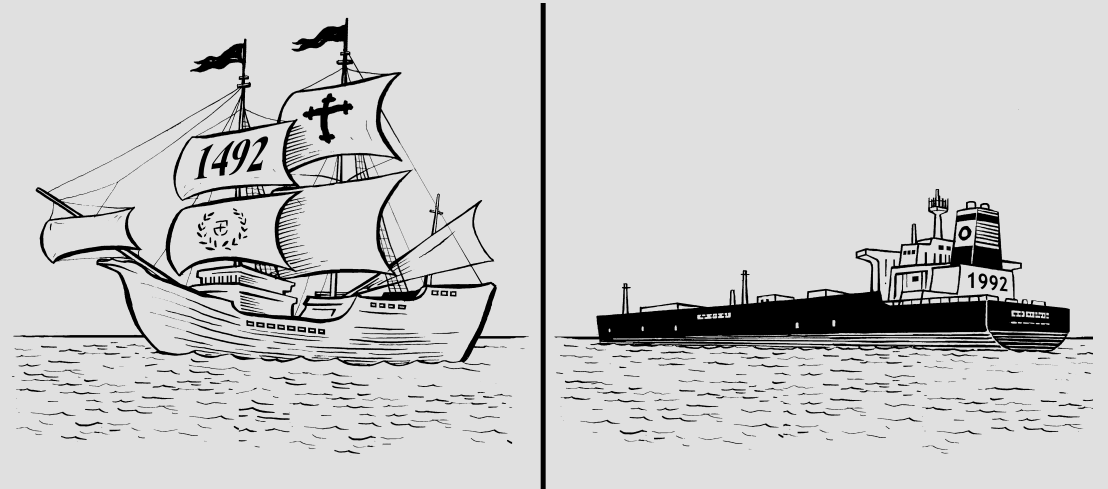
រាប់ពាន់ឆ្នាំមកហើយ ភូមិភាគនេះគឺជាផ្ទះរបស់ពួកជនជាតិដើម។ នៅក្នុងព្រៃអាម៉ាហ្សូននេះ មាន ជនជាតិផ្សេងៗជាច្រើនដូចជា : Shuar-Achuar, Runa, Quichua, Huaorani, Siona-Secoya, និង Cofan។ វប្បធម៌នីមួយៗ មានភាសានិងសិល្បៈផ្ទាល់ខ្លួន និងចក្ខុវិស័យនៃសេចក្តី ពិតរបស់ខ្លួន។ មុនសម័យទំនើប ពួកកុលសម្ព័ន្ធអស់ទាំង នេះរស់នៅដោយសុខដុមជាមួយនឹងធម្មជាតិ។ បន្ទាប់ មកភាពសុខដុមនេះក៏បានបែកបាក់។ ប្រសិនបើយើងចង់ ដឹងថាមានអ្វីកើតឡើងចំពោះយើង យើងត្រូវតែក្រឡេក ទៅមើលប្រវត្តិសាស្ត្ររបស់យើង។

នៅឆ្នាំ១៩៩២ ពួកជនជាតិវិវុប បានមកដល់ទីនេះ...



នោះគឺជាពេលដែលចាប់ផ្តើមបាត់បង់តុល្យភាពរវាងបុព្វបុរសរបស់យើង និងធម្មជាតិ។ ដំបូង ជនជាតិអេស្ប៉ាញបានរុករកមាសនិងប្រាក់នៅក្នុងដីរបស់យើង។ បុព្វបុរសរបស់យើងត្រូវបានបង្ខំឲ្យធ្វើជាទាសករ ដោយធ្វើការជីកមាសនិងប្រាក់ចេញពីដីរបស់យើង។ បន្ទាប់មកជនជាតិអង់គ្លេសក៏មកដល់។ ពួកគេមិនចង់បានមាសទេ ប៉ុន្តែចង់បានកៅស៊ូ។ ពួកគេបានយកពួកយើងធ្វើជាទាសករដើម្បីប្រមូលកៅស៊ូពីដីរបស់យើង។ បន្ទាប់ពីនេះ ក្រុមហ៊ុនប្រេងក៏មកដល់។ ពួកគេក៏ធ្វើដូចគ្នា។

យើងដឹងថាក្រុមហ៊ុនប្រេងកំពុងបំផ្លាញសុខភាពរបស់យើង។ ហេតុដូច្នេះហើយ ទើបអ្នកលើកកម្ពស់សុខភាពសម្រេចចិត្តធ្វើការសិក្សាលើការបំពុលនេះ និងអំពីរបៀបដែលវាប៉ះពាល់ដល់យើង។ យើងចង់ធ្វើការរួមគ្នាដើម្បីធ្វើឲ្យប្រសើរឡើងនូវស្ថានភាពសេដ្ឋកិច្ច នយោបាយ និងវប្បធម៌។



អ្នកលើកកម្ពស់សុខភាពបានស្វែងយល់ថា ប្រជាជននៅក្នុងសហគមន៍ដែលបានបំពុលដោយប្រេង មានជំងឺច្រើនជាងប្រជាជននៅក្នុងសហគមន៍ដែលមិនបានបំពុល។ ស្ត្រីនៅក្នុងសហគមន៍ទាំងនោះមានការរលូតកូនជាច្រើនករណី។ កុមាររងគ្រោះដោយសារកង្វះអាហារូបត្ថម្ភ និងច្រើនតែស្លាប់នៅអាយុក្មេងៗ។ ប្រជាជនជាច្រើនមានជំងឺស្បែកដែលមិនព្រមជាសះស្បើយឡើយ។ (ដើម្បីរៀនបន្ថែមអំពីបញ្ហាសុខភាពបណ្តាលមកពីប្រេង សូមមើលទំព័រ506ទៅ507)។

នេះគ្រាន់តែជាបញ្ហាខ្លះៗដែលពួកគេបានស្វែងយល់ប៉ុណ្ណោះ។ បន្ទាប់ពីការសិក្សារបស់ខ្លួន ពួកគេបានបោះពុម្ពសៀវភៅដែលមានចំណងជើងថា "វប្បធម៌លិចលង់ក្នុងប្រេង"។



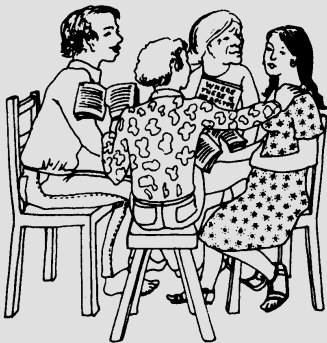
ដំបូងយើងបង្កើតជាក្រុមមួយ ដោយរួមបញ្ចូលអ្នកមានចំណេះដឹងផ្នែកបច្ចេកទេស និងផ្នែកវេជ្ជសាស្ត្រ (ប្រាមទាំងប្រជាជនពីសហគមន៍)។

ក្រុមរបស់យើងមានគ្នា៦នាក់ : អ្នកលើកកម្ពស់សុខភាព៣នាក់ (២នាក់ធ្វើការក្នុងសហគមន៍នានា, ម្នាក់ទៀតធ្វើការក្នុងមន្ទីរពិសោធន៍សុខភាព) និងអ្នកបច្ចេកទេសផ្នែកសុខភាព៣នាក់ (វេជ្ជបណ្ឌិត, អ្នកជីវគីមី, និងអ្នកបច្ចេកទេសវេជ្ជសាស្ត្រ)។

នេះគឺជាជំហាននានាដែលយើងបានធ្វើការសិក្សា ដូច្នេះអ្នកអាចធ្វើដូចគ្នានេះដែរ :

១. យើងប្រមូលព័ត៌មាន។

យើងប្រមូលព័ត៌មានអំពីប្រភេទនៃការរុករកប្រេងក្នុងតំបន់របស់យើង, សារធាតុគីមីដែលបានប្រើប្រាស់, និងផលប៉ះពាល់សុខភាពពីសារធាតុគីមីទាំងនេះ។ យើងបានស្វែងយល់ថាសារធាតុគីមីទាំងនេះត្រូវបានដឹងថាបង្កឲ្យមានការរលូតកូនពិការភាពពីកំណើត ជំងឺមហារីក និងជំងឺផ្សេងៗទៀត។ យើងក៏បានស្វែងយល់ទៀតថា ប្រជាជនមានជំងឺទាំងនេះដោយសារការដឹកទឹកដែលបានបំពុលដោយសារធាតុគីមីទាំងនេះ។

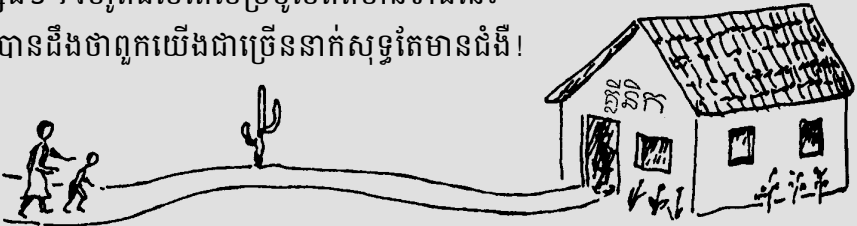


២. យើងជ្រើសរើសសហគមន៍មួយចំនួនដែលគួរធ្វើការសិក្សា។

យើងបានជ្រើសរើសសហគមន៍ចំនួន៧ ដែលមានការបំពុលទឹក ដោយសារការអភិវឌ្ឍន៍និងការចម្រាញ់ប្រេង។ ការជ្រើសរើសយកសហគមន៍ដែលមានការបំពុល គឺជាការងារងាយស្រួល ព្រោះសហគមន៍ស្ទើរតែទាំងអស់នៅក្នុងតំបន់របស់យើង សុទ្ធតែរងការបំពុលដោយអណ្តូងប្រេងត្រពាំងកាកសំណល់ ឬស្ថានីយបូមទឹក។ យើងក៏បានជ្រើសរើសសហគមន៍៣ទៀតដែលគ្មានសកម្មភាពប្រេង ប៉ុន្តែមានលក្ខណៈស្រដៀងនឹងសហគមន៍ទាំង៧ខាងដើម។

៣. យើងប្រមូលព័ត៌មានអំពីប្រវត្តិវេជ្ជសាស្ត្រនៃប្រជាជននៅក្នុងសហគមន៍ទាំងនេះ។

យើងប្រមូលព័ត៌មានក្នុងរយៈពេល៤ឆ្នាំមុន ដើម្បីមើលថាតើក្នុងមួយឆ្នាំៗជំងឺណាខ្លះដែលកើតឡើងញឹកញាប់ជាងគេ។ យើងបានស្វែងយល់ថាប្រជាជនយ៉ាងច្រើនបានជួបឧប្បត្តិហេតុនានានិងជំងឺផ្សេងៗ។ រហូតដល់ពេលប្រមូលព័ត៌មានទាំងនេះ ទើបយើងបានដឹងថាពួកយើងជាច្រើននាក់សុទ្ធតែមានជំងឺ!



៤. យើងបានទាក់ទងអ្នកវិទ្យាសាស្ត្រឲ្យជួយយើង... ប៉ុន្តែពួកគេមិនជួយឡើយ។

យើងបានទៅទាក់ទងនៅមណ្ឌលសិក្សាផ្នែកសុខភាពក្នុងតំបន់ និងសុំពួកគេឲ្យជួយបង្រៀនអំពីមធ្យោបាយស្រាវជ្រាវដែលពេញនិយម។ ដំបូងពួកគេមានចំណាប់អារម្មណ៍ដែរ ប៉ុន្តែចុងក្រោយពួកគេមិនជួយយើង វិញ។ បន្ទាប់មកយើងបានសុំសាលាពេទ្យមួយនៅក្បែរៗនោះ ប៉ុន្តែពួកគេក៏មិនជួយយើងដែរ។ សិស្សនៅទីនោះបានផ្តល់យោបល់ឲ្យយើងសិក្សាលើសារធាតុគីមីនៅក្នុងទឹកផឹក។ ដោយសារវិធីសាស្ត្រនេះមានតម្លៃថ្លៃ ដូច្នេះពួកគេបានផ្តល់យោបល់ឲ្យយើងរែអង្កាសប្រាក់ពីប្រទេសខាងក្រៅ។

គ្មាននរណាម្នាក់ចង់ជួយយើងក្នុងការសិក្សានេះទេ។ ដូច្នេះយើងក៏សម្រេចចិត្តធ្វើការសិក្សាដោយខ្លួនឯង។



៥. យើងរៀបចំការជួបប្រជុំរវាងប្រជាជននៅក្នុងសហគមន៍ទាំងអស់ក្នុងតំបន់របស់យើង។

យើងពន្យល់ពួកគេពីមូលហេតុដែលយើងចង់ធ្វើការសិក្សានេះ និងសួរពួកគេថាតើគ្រៀមលក្ខណៈជួយយើងឬទេ។ នៅចុងបញ្ចប់នៃការប្រជុំ មនុស្សគ្រប់គ្នាបោះឆ្នោតគាំទ្រការសិក្សានេះ។ យើងបានរៀបចំគណៈកម្មាធិការមួយដែលរួមមានអ្នកលើកកម្ពស់សុខភាព, ប្រជាជនមកពីសហគមន៍ខុសៗគ្នា, និងប្រជាជនដែលមានចំណេះដឹងអំពីរបៀបដែលសារធាតុគីមីប៉ះពាល់ដល់ប្រជាជននិងបរិស្ថាន, ដើម្បីអនុវត្តការសិក្សានេះ និងវិភាគលើលទ្ធផលដែលប្រមូលបាន។



៦. យើងបង្កើតផែនការការងារមួយ។

យើងបានគ្រោងពេលវេលា៥ខែសម្រាប់ការសិក្សានេះ។ រៀងរាល់១៥ថ្ងៃម្តង យើងនឹងទៅធ្វើការក្នុងសហគមន៍ខុសៗគ្នា យើងសម្រាកនៅទីនោះរយៈពេល៣ឬ៤ថ្ងៃ។ យើងនឹងស្ទង់មតិប្រជាជនក្នុងសហគមន៍ និងប្រមូលគំរូឈាម ទឹកនោម និងឈាមក ដើម្បីធ្វើតេស្ត។ នៅពេលយើងទទួលបានលទ្ធផលតេស្តពីមន្ទីរពិសោធន៍នៅក្នុងទីក្រុង យើងនឹងត្រឡប់ទៅសហគមន៍នោះវិញដើម្បីប្រាប់ពីលទ្ធផលនេះ។ នេះជាចំណុចសំខាន់ណាស់ព្រោះវាធ្វើឲ្យយើងសម្រេចចិត្តរួមគ្នា។ យើងក៏បានគ្រោងការប្រជុំរៀងរាល់២ខែម្តង ដែលពេលនោះគណៈកម្មាធិការសម្របសម្រួល និងអ្នកតំណាងសហគមន៍ អាចជជែកគ្នាអំពីដំណើរការនៃការសិក្សា។

៧. យើងស្វែងរកមូលនិធិសម្រាប់ការងារយើង និងការចំណាយលើមន្ទីរពិសោធន៍។

យើងបង្កើតគណៈកម្មការមួយដើម្បីស្វែងរកប្រាក់។ បន្ទាប់ពីការស្វែងរកជាច្រើនកន្លែង យើងបានទទួលប្រាក់សម្រាប់ការសិក្សា ពីវេជ្ជបណ្ឌិតមួយក្រុមនៅប្រទេសអេស្ប៉ាញ។

៨. យើងបង្កើតផែនទីនៃសហគមន៍ទាំងឡាយ។

ប្រជាជននៅក្នុងសហគមន៍នីមួយៗ បានបង្កើតផែនទីរៀងៗខ្លួនដែលបង្ហាញពីអណ្តូងប្រេង ទឹកដែលរងការបំពុល និងទីតាំងភូមិនិងកសិដ្ឋាន។ ក្នុងពេលជាមួយគ្នា យើងបានបង្កើតបញ្ជី មួយដែលកត់ត្រាព័ត៌មានប្រជាជនទាំងអស់នៅក្នុងសហគមន៍នីមួយៗ។ បញ្ជីនេះរួមមានឈ្មោះ អាយុ និងភេទ របស់ប្រជាជនម្នាក់ៗ។

៩. យើងចាប់ផ្តើមចុះទស្សនកិច្ចនៅសហគមន៍ និងអនុវត្តការសិក្សា។

ជំនួសឲ្យការបញ្ជូនគំរូទៅទីក្រុង យើងបានបង្កើតមន្ទីរពិសោធន៍នៅក្នុងសាលារៀនមួយក្នុង សហគមន៍ដែលនៅទីនេះយើងធ្វើតេស្តឈាម ទឹកនោម និងលាមក។ (អ្នកត្រូវការឧបករណ៍ មន្ទីរពិសោធន៍ និងការបណ្តុះបណ្តាលមួយចំនួនដើម្បី ធ្វើតេស្តនេះ ដូច្នេះយើងនឹងមិនពន្យល់អំពីវានៅទីនេះទេ)។ រៀងរាល់ព្រឹក យើងធ្វើដំណើរពីផ្ទះមួយទៅផ្ទះមួយដើម្បី ប្រមូលគំរូ។ បន្ទាប់មក ក្រុមមួយទៀតធ្វើដំណើរទៅផ្ទះ នីមួយៗដើម្បីប្រមូលព័ត៌មាន ហើយអ្នកលើកកម្ពស់សុខភាព បានពិនិត្យសុខភាពឲ្យមនុស្សម្នាក់ៗ។



១០. នៅពេលយើងប្រមូលបានព័ត៌មានទាំងអស់ យើងតម្រៀបវាតាមលំដាប់។

បន្ទាប់មកយើងប្រៀបធៀបព័ត៌មាននៃសហគមន៍ដែលរងការបំពុល ជាមួយសហគមន៍ដែល មិនរងការបំពុល។ យើងប្រៀបធៀបចំណុចជាច្រើន : ស្ថានភាពសេដ្ឋកិច្ច ស្ថានភាពនយោបាយ វប្បធម៌ និងសំខាន់បំផុតគឺសុខភាពប្រជាជន។

១១. ជំហានចុងក្រោយគឺយើងសរសេរវាទុក និងពិភាក្សាទាំងអស់គ្នា។

បែបនេះជួយឲ្យសហគមន៍ទាំងអស់ដែលពាក់ព័ន្ធ សម្រេចចិត្តពីការចាត់វិធានការនានាដើម្បី កែលម្អសុខភាពរបស់យើង។



នៅថ្ងៃចុងក្រោយក្នុងក្រុងប្រភូមិនីមួយៗ យើងមានការប្រជុំជាមួយសហគមន៍មួយលើក ទៀតដើម្បីពិភាក្សាអំពីវិធីដែលគួរធ្វើបន្ទាប់ និង វិធីដែលយើងចង់ស្វែងយល់បន្ថែមទៀត។

ការសិក្សាផ្នែកសុខភាព នាំឱ្យមានសកម្មភាពសហគមន៍

ការងាររបស់អ្នកលើកកម្ពស់សុខភាព បានបង្ហាញប្រជាជនថា បញ្ហាសុខភាពជាច្រើនរបស់ពួកគេ គឺត្រូវបាន បង្កឡើងដោយការបំពុលពីប្រេង។ សារធាតុគីមីបុលពីប្រេង ត្រូវបានរកឃើញនៅក្នុងទឹកនិងដី និងនៅក្នុង ឈាម ទឹកនោម និងលាមកប្រជាជន។ ការដឹងពីចំណុចទាំងនេះ ជួយឱ្យពួកគេធ្វើការងារឆ្ពោះទៅរកដំណោះស្រាយមួយ។ ពួកគេបានស្វែងយល់ថា ដរាបណាការបំពុលនៅតែបន្តកើតមាន នោះពួកគេពិតជាពិបាកនឹង ទទួលបានទឹកសុវត្ថិភាព អាហារសុខភាព ឬខ្យល់ស្អាត។

ក្រុមមួយដែលហៅខ្លួនឯងថា គណៈកម្មាធិការនៃ ប្រជាជនដែលរងការប៉ះពាល់ ត្រូវបានបង្កើតឡើង ដើម្បីសរសេរលិខិតទៅរដ្ឋាភិបាល ស្នើសុំអន្តរាគមន៍។ ហើយការប្រមូលផ្តុំរបស់អ្នកលើកកម្ពស់សុខភាព នៅតែបន្តគាំទ្រសុខភាពប្រជាជន និងបង្ហាញពី របៀបដែលបញ្ហាសុខភាពរបស់ពួកគេត្រូវបាន បង្កឡើងដោយប្រេង។



អ្នកលើកកម្ពស់សុខភាព និងប្រជាជនផ្សេងៗទៀតនៅក្នុង សហគមន៍ បានដឹងថាការសិក្សារបស់ខ្លួន គ្រាន់តែជាការ ចាប់ផ្តើមនៃការតស៊ូដើម្បីសុខភាពនិងយុត្តិធម៌ប៉ុណ្ណោះ។

អង្គការមួយទៀតដែលមានឈ្មោះថា រណសិរ្សការពារព្រៃអាម៉ាហ្សូន បានចាប់ផ្តើម បណ្តឹងផ្លូវច្បាប់លើក្រុមហ៊ុនប្រេងចំពោះការ បំផ្លាញដែលគេបានបង្កឡើង។ (ដើម្បីស្វែងយល់ បន្ថែមអំពីបណ្តឹងផ្លូវច្បាប់ សូមមើលទំព័រ522)។ ផ្នែកដ៏ធំនៃព្រៃទឹកភ្លៀង ត្រូវបានបំផ្លាញ ហើយច្បាប់បរិស្ថានដែលតម្រូវឱ្យជួសជុលការខូចខាត ក៏ត្រូវបាន ព្រងើយកន្តើយ។ ក្រុមហ៊ុនប្រេងដែលគ្រប់គ្រងដោយបរទេស គ្រាន់តែយកផលប្រយោជន៍របស់ខ្លួនបាន រួចក៏ចាកចេញទៅ។

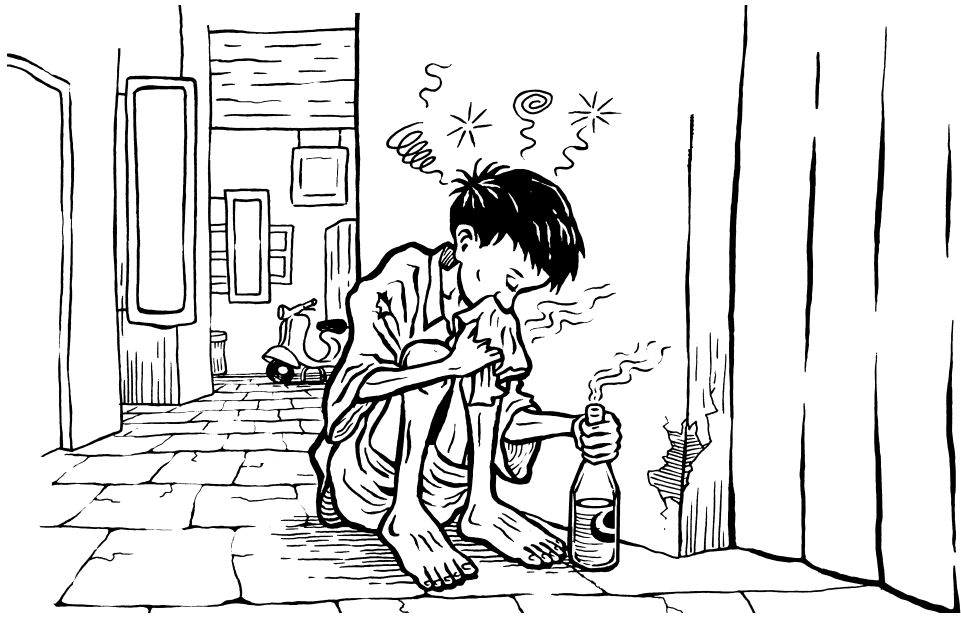
ការសិក្សានិងបណ្តឹងផ្លូវច្បាប់របស់សហគមន៍ បានលើកទឹកចិត្តអង្គការដទៃទៀតឱ្យចូលរួមក្នុងការតស៊ូ ដើម្បីជួយសង្គ្រោះព្រៃទឹកភ្លៀង និងប្រជាជននៅទីនោះ។ សកលវិទ្យាល័យនិងសាលាមួយចំនួនក្នុងប្រទេស អេក្វាដ័រ អង់គ្លេស និងសហរដ្ឋអាមេរិក បានធ្វើការសិក្សាបន្ថែមទៀតដើម្បីគាំទ្រដល់បណ្តឹងផ្លូវច្បាប់ប្រឆាំង នឹងក្រុមហ៊ុនប្រេង និងដើម្បីបង្ហាញថាប្រេងបង្កបញ្ហាសុខភាពយ៉ាងធ្ងន់ធ្ងរ។ ការសិក្សាទាំងនេះក៏បានជួយ អ្នកនិពន្ធសៀវភៅឱ្យស្វែងយល់អំពីផលប៉ះពាល់នៃប្រេងមកលើសុខភាពមនុស្ស។

ប៉ុន្តែការងារសំខាន់ៗត្រូវបានធ្វើដោយអ្នកលើកកម្ពស់សុខភាពរួចហើយ។ តាមរយៈការរៀនធ្វើការ សិក្សាដោយខ្លួនឯងអំពីផលប៉ះពាល់នៃប្រេង ពួកគេបានធ្វើការលើបញ្ហាសកលដ៏សំខាន់មួយ។ តាមរយៈ ការបង្ហាញថាសុខភាពរបស់ប្រជាជនបានរងការប៉ះពាល់ពីការបំផ្លាញព្រៃទឹកភ្លៀងដោយសារសាធារណៈកម្មប្រេង ពហុជាតិ ពួកគេបានផ្សព្វផ្សាយពីបញ្ហាក្នុងស្រុកទៅឱ្យអន្តរជាតិដឹង។ ពួកគេបានផ្តល់កម្លាំងដល់យើងនៅ ពេលយើងសរសេរសៀវភៅនេះ។

ប្រេងបង្កបញ្ហាសុខភាពធ្ងន់ធ្ងរ

ក៏ដូចជាសារធាតុគីមីពុលដទៃទៀតដែរ បញ្ហាសុខភាពពីប្រេង អាចពិបាកនឹងបញ្ជាក់ឲ្យច្បាស់ ព្រោះវាត្រូវការពេលវេលាយូរក្នុងការប៉ះពាល់ប្រជាជន។ ប៉ុន្តែប្រជាជនដែលរស់នៅនិងធ្វើការនៅក្បែរកន្លែងខ្វែងយកប្រេង និងកន្លែងស្នូប្រេង ធ្លាប់នឹងការបំពុលខ្យល់និងទឹកដោយសារប្រេង។ ការខ្វែងយកប្រេង ការស្នូប្រេង និងការដុតប្រេងធ្វើជាឥន្ធនៈ សុទ្ធតែបណ្តាលឲ្យមានបញ្ហាសុខភាពធ្ងន់ធ្ងរដូចមានរាយក្នុងបញ្ជីខាងក្រោម និងដូចរៀបរាប់លម្អិតនៅទំព័របន្តបន្ទាប់ទៀត :

- ស្រវាំងភ្នែក និងបញ្ហាភ្នែកផ្សេងៗទៀត
- ឈឺក្បាល សប្បាយចិត្តភ្លាមៗ អស់កម្លាំង និងយាយមិនច្បាស់ ខូចខួរក្បាល សន្លប់យូរ
- ប្រកាច់ និងស្លាប់ខុសធម្មតា
- ឈឺច្រមុះ និងឈាមច្រមុះ
- ការបង្ករោគក្នុងត្រចៀក
- ជំងឺហឺត រលាកទងសួត រលាកសួត និងជំងឺផ្លូវដង្ហើមដទៃទៀត
- ការបង្ករោគនិងមហារីកនៅសួតនិងបំពង់ក
- មានការប្រឈមខ្ពស់នឹងជំងឺរបេង
- គាំងបេះដូង
- បញ្ហាលាយអាហារ ដូចជាក្អក ដំបៅ និងមហារីកក្រពះ
- ខូចធ្មេញ តម្រងនោម និងខួរឆ្អឹងខ្នង
- បញ្ហាជួរ រលូតកូន ទារកកើតស្លាប់ និងពិការភាពពីកំណើត
- កន្ទួល ផ្សិត និងមហារីកលើស្បែក



នៅកន្លែងខ្លះ មនុស្សមួយចំនួនហិតចំហាយសាំងដើម្បីទទួលបានឥទ្ធិពលដូចថ្នាំញៀន។
 បែបនេះគ្រោះថ្នាក់ណាស់។ ចំពោះអ្នកខ្លះ ការហិតសាំងចូលយ៉ាងវែង
 សូម្បីតែមួយដង្ហើម ក៏អាចបណ្តាលឲ្យស្លាប់ភ្លាមៗដែរ។

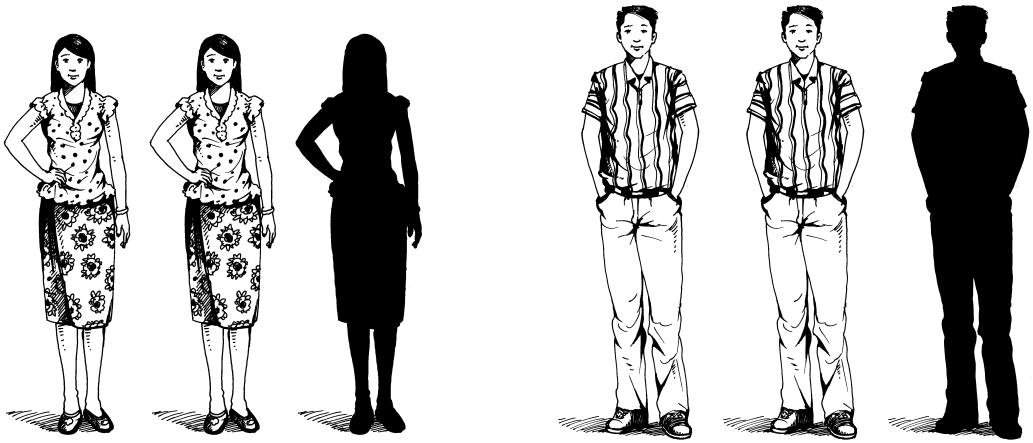
ផលប៉ះពាល់យូរអង្វែងលើសុខភាព

ប្រេងបង្កបញ្ហាសុខភាពបន្តពូជ

ការស្រូបចំហាយ ឬការលេបអាហារឬវត្ថុរាវដែលប្រឡាក់ប្រេងនិងឧស្ម័ន បណ្តាលឲ្យមានបញ្ហាសុខភាពបន្តពូជ ដូចជាការមករដូវមិនទៀងទាត់ រលូតកូន ទារកកើតស្លាប់ និងពិការភាពពីកំណើត។ បញ្ហាទាំងនេះអាចមានរោគសញ្ញាដំបូងៗ ដូចជាឈឺពោះ ឬរដូវមិនទៀង (មើលជំពូក16 សម្រាប់ព័ត៌មានបន្ថែម) ។

ប្រេងបង្កជំងឺមហារីក

ការប៉ះពាល់ជាមួយប្រេងនិងឧស្ម័នជាប្រចាំ បណ្តាលឲ្យកើតជំងឺមហារីក។ កុមារដែលរស់នៅក្បែរកន្លែងស្នូប្រេង ងាយនឹងមានជំងឺមហារីកឈាម ជាងកុមារដែលរស់នៅឆ្ងាយ។ ប្រជាជនដែលរស់នៅក្នុងកន្លែងខ្លាំងប្រេង ងាយនឹងកើតជំងឺមហារីកក្រពះ ញោកនោម និងសួត ជាងប្រជាជនដែលរស់នៅកន្លែងដទៃ។ កម្មកររោងចក្រស្នូប្រេង មានការប្រឈមខ្ពស់នឹងជំងឺមហារីកបច្ចុប្បន្ន ក្រពះ ថ្លើម លំពែង ជាលិកាតភ្ជាប់ ប្រូស្តាត ភ្នែក ខួរក្បាល និងឈាម។ (សម្រាប់ព័ត៌មានបន្ថែមអំពីមហារីក សូមមើលជំពូក16) ។



នៅតំបន់ខ្លះប្រេងក្នុងប្រទេសអេក្វាទ័រ ប្រជាជនម្នាក់ក្នុងចំណោម៣នាក់ មានទម្រង់មួយចំនួននៃជំងឺមហារីក ។

នៅពេលក្រុមហ៊ុនតិចសាកូ ចាប់ផ្តើមខ្លះប្រេងក្នុងប្រទេសអេក្វាទ័រ មិនទាន់ធ្លាប់ឮថាមានជំងឺមហារីកនៅក្នុងភូមិភាគនោះទេ។ ៤០ឆ្នាំក្រោយមក បុគ្គលិកសុខាភិបាលក្នុងសហគមន៍បានស្ទង់មតិលើសហគមន៍ចំនួន៨០ នៅក្នុងភូមិភាគចំនួន២នៃព្រៃអាម៉ាហ្សូនដែលត្រូវបានខ្លះយកប្រេងយ៉ាងច្រើនបំផុត។ ពួកគេរកឃើញថា ប្រជាជនម្នាក់ក្នុងចំណោម៣នាក់ មានទម្រង់មួយចំនួននៃជំងឺមហារីក។

ក្រុមផ្នែកទាំងអស់នៃផលិតកម្មប្រេង សុទ្ធតែ មានគ្រោះថ្នាក់

ការយល់ដឹងអំពីផលប៉ះពាល់លើសុខភាពនិងបរិស្ថាន ក្នុងអំឡុងដំណាក់កាលនីមួយៗនៃផលិតកម្មប្រេង អាចជួយអ្នកក្នុងការឆ្លើយតបផ្សេងៗ។

ការរុករកប្រេង

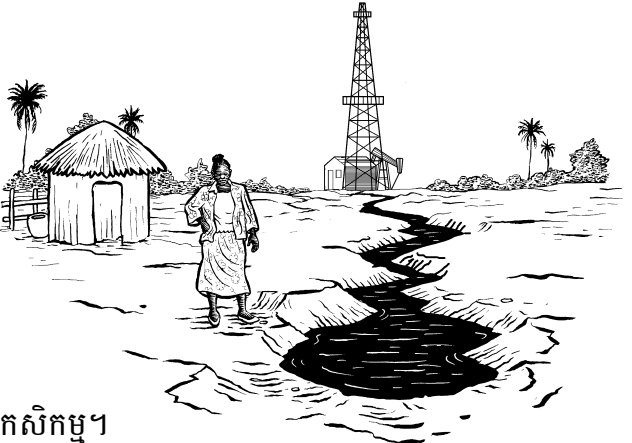
នៅពេលក្រុមហ៊ុនចាប់ផ្តើមស្វែងរកប្រេង ពួកគេកាប់រំលំដើមឈើ និងបំផ្លាញផ្ទះ សម្បែងប្រជាជន។ ពួកគេសង់ផ្លូវ និងរាំង ខ្ទប់ខ្សែទឹកនិងទន្លេ។ ការស្វែងរកប្រេង ភាគច្រើនតម្រូវឲ្យធ្វើការបំផ្ទុះជាច្រើន លើកដើម្បីឲ្យដឹងថាមានអ្វីនៅក្នុងដី។ សកម្មភាពនេះហៅថា ការធ្វើតេស្តដោយការព្យាយាម។ ការធ្វើតេស្តដោយការព្យាយាម បំផ្លាញផ្ទះសម្បែង សត្វព្រៃ និងដី។



មុននឹងក្រុមហ៊ុនចាប់ផ្តើមស្វែងរកប្រេង ក្រុមនានាក្នុងសហគមន៍អាចទៅជួបមន្ត្រីរដ្ឋាភិបាលដើម្បី ព្យាយាមបញ្ឈប់ការទន្ទ្រានដីធ្លីរបស់ខ្លួន, ទៅរៀនសូត្រពីអង្គការផ្សេងៗដែលមានបទពិសោធន៍ និង សហគមន៍ដែលរងការប៉ះពាល់ពីប្រេង, និងអប់រំមនុស្សគ្រប់គ្នាអំពីការគំរាមកំហែងចំពោះសុខភាព សហគមន៍។ ក្រុមហ៊ុនប្រេងត្រូវតែរៀបចំឯកសារនៃការវាយតម្លៃផលប៉ះពាល់លើបរិស្ថាន (EIA) (មើល សេចក្តីបន្ថែម ខ)។ ប្រសិនបើឯកសារEIA បង្ហាញថាគម្រោងនេះនឹងមានបំផ្លាញ សហគមន៍អាចទាមទារឲ្យ ក្រុមហ៊ុនបញ្ឈប់សកម្មភាព។ នៅក្នុងឯកសារEIA ក្រុមហ៊ុនប្រេងត្រូវតែដាក់បញ្ចូលនូវផែនការបោះចោល កាកសំណល់, ផែនការការពារទឹកក្នុងដីនិងលើដី, និងផែនការជូនដំណឹងនិងជម្លៀសប្រជាជនក្នុងសហគមន៍ ជិតខាង ក្នុងករណីមានឧប្បត្តិហេតុអ្វីមួយ។

ការខ្ទងយកប្រេង

អណ្តូងប្រេងត្រូវបានខ្ទង ដើម្បីទាញយកប្រេងចេញ ពីក្រោមដី។ ការខ្ទងយកប្រេង អាចបណ្តាលឲ្យមាន ឆាបឆេះភ្លើង ការផ្ទុះ និងឧប្បត្តិហេតុផ្សេងៗទៀត ដែលបង្កគ្រោះថ្នាក់ដល់កម្មករនិងសហគមន៍។ នៅពេលប្រេងកំពប់ វាបំពុលដល់ទឹកក្រោមដី និង ផ្លូវទឹក, បង្កគ្រោះថ្នាក់ដល់រុក្ខជាតិនិងសត្វ, និងបំផ្លាញ ធនធាននានាសម្រាប់ការបរិច្ចាគ ការរកត្រី និងការធ្វើកសិកម្ម។



សហគមន៍អាចប្រើប្រាស់ម៉ាស៊ីនកាមេរ៉ា វីដេអូ ការផ្សាយតាមវិទ្យុ របាយការណ៍ជាអក្សរ និងសូម្បីតែ រូបគំនូររបស់កុមារ ធ្វើជាឯកសារសម្រាប់បញ្ជាក់ពីគ្រោះថ្នាក់ពីការខ្វែងយកប្រេង។ ឯកសារនេះអាចត្រូវបាន ប្រើប្រាស់ជាកស្មតាង នៅពេលសហគមន៍ធ្វើការទាមទារឲ្យបញ្ឈប់ការខ្វែងប្រេង និងការបំផ្លាញបរិស្ថាន, ឲ្យអនុវត្តនូវស្តង់ដារនៃការវាយតម្លៃផលប៉ះពាល់លើបរិស្ថាន, ឬឲ្យចាត់វិធានផ្លូវច្បាប់ចំពោះក្រុមហ៊ុនប្រេង។

ការបំបែក

ប្រេងដែលខ្វែងចេញពីដី មានលាយឡំជាមួយឧស្ម័ន លោហៈធ្ងន់ និងទឹកពុល។ គេត្រូវតែបំបែកប្រេងចេញពី សារធាតុទាំងនេះ។

ជាញឹកញាប់ ការចាក់ទឹកពុលចោល គឺជាមូលហេតុធំបំផុតនៃការបំពុល។ ច្បាប់ខ្វែងប្រេងនៅក្នុង ប្រទេសអ្នកមាន តម្រូវឲ្យចាក់ទឹកពុលនេះទៅក្រោមដីវិញ គឺមិនត្រូវចាក់ចោលលើដីទេ។ ការអនុវត្តបែបនេះ គួរធ្វើឡើងនៅគ្រប់ប្រទេស។

កាកសំណល់ដទៃទៀតត្រូវបានបំបែកចេញពីប្រេង និងចាក់ទៅក្នុងត្រពាំងដែលមានការគ្រប់គ្រង។ ជាញឹកញាប់ ក្រុមហ៊ុនប្រេងគ្មានធ្វើអ្វីក្រៅពីជីកត្រពាំង មួយ រួចចាក់ចូលនូវប្រេងនៅ កាកសំណល់ពីការខ្វែង ទឹកពុល និង កាកសំណល់ដទៃទៀតទេ។ ត្រពាំង ទាំងនេះច្រើនតែជ្រាបទៅក្នុងដី ឬ ពេញហៀរ ធ្វើឲ្យកខ្វក់ដល់ទឹកក្រោមដី និងលើដី។

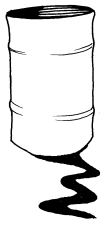


គួររៀបចំទ្រនាប់ស៊ីម៉ង់ត៍ក្នុងត្រពាំង ទាំងនេះ។ មុននឹងដំណើរការប្រេងបញ្ចប់ ពួកគេត្រូវតែតាមដានត្រពាំងនេះមិនឲ្យជ្រាប កំពប់ និងត្រូវសម្អាត វាឲ្យរួចរាល់។

អណ្តាតភ្លើងឧស្ម័ន

ឧស្ម័នដែលជាប់មកជាមួយប្រេង ត្រូវបានបំបែកចេញដោយការដុតវាចោល។ អណ្តាតភ្លើងឧស្ម័ន (មើលទំព័រ 511ទៅ512) ធ្វើឲ្យកម្មករ សហគមន៍ និងសត្វព្រៃ មានការប្រឈមនឹងការបំពុលដែលបណ្តាលឲ្យមានជំងឺ មហារីក ជំងឺស្បែក ជំងឺហឺត រលាកទងស្នូត និងបញ្ហាសុខភាពផ្សេងទៀត។ អណ្តាតភ្លើងឧស្ម័នធ្វើឲ្យកខ្វក់ ដល់ពពក, បណ្តាលឲ្យមាន "ភ្លៀងខ្មៅ" ដែលបំពុលដល់ប្រភពទឹក។

ការដឹកជញ្ជូន និងការស្តុកទុក

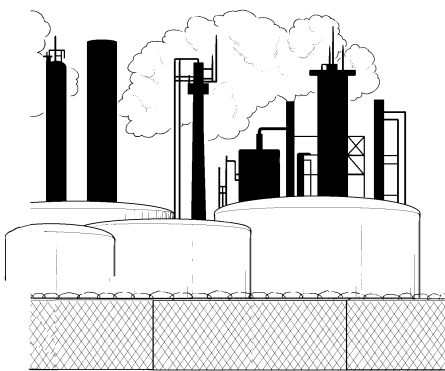


ជាញឹកញាប់ ប្រេងបានកំពប់ក្នុងពេលដឹកជញ្ជូនតាមរយៈបំពង់ បង្ហូរប្រេង រថយន្ត និងកប៉ាល់។ ប្រេងក៏អាចធ្លាយចេញពីអាងស្តុក ផងដែរ។ ការកំពប់ប្រេងអាចបង្កការខូចខាតជាច្រើនឆ្នាំ ដល់ដី ទឹកក្រោមដី សត្វ និងមនុស្ស។ ក្រុមហ៊ុនប្រេងគួរជូនដំណឹងដល់ សហគមន៍នានានៅពេលកំពប់ប្រេង, គ្រប់គ្រងការកំពប់, និងសម្អាតវា



ភ្លាមៗ។ (ដើម្បីកាត់បន្ថយគ្រោះថ្នាក់ពីការកំពប់ប្រេង និងដើម្បីស្វែងយល់បន្ថែមអំពីការ សម្អាតប្រេងកំពប់ សូមមើលទំព័រ514ទៅ519)។

ការវាយតម្លៃផលប៉ះពាល់លើបរិស្ថាន គួរដាក់បញ្ចូលនូវផែនការសម្រាប់ការសាងសង់និងប្រើប្រាស់ បំពង់បង្ហូរប្រេង។ អ្នកអាចបង្កើនការគាំទ្រក្នុងតំបន់ តាមរយៈការរៀបចំសកម្មភាពក្នុងសហគមន៍ទាំងឡាយ ដែលស្ថិតនៅតាមបណ្តោយបំពង់បង្ហូរ ឲ្យប្រឆាំងនឹងការអនុវត្តគ្មានសុវត្ថិភាពរបស់ក្រុមហ៊ុនប្រេង។



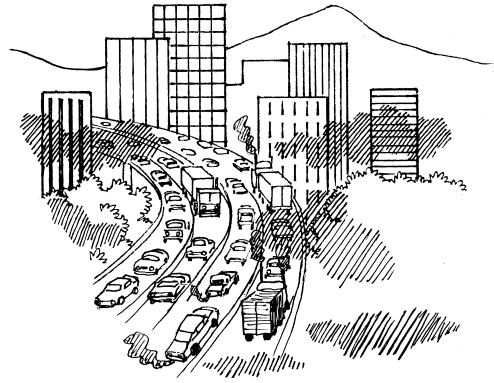
ការស្នូប្រេង

រោងចក្រស្នូប្រេងគឺជាកន្លែងដែលប្រេងត្រូវបានផលិតទៅជា ផលិតផលផ្សេងៗដូចជា សាំង ម៉ាស៊ូតនិងឥន្ធនៈកម្ដៅ កៅស៊ូ ក្រាលថ្នល់ ប្រេងរំអិល និងប្លាស្ទិក។ រោងចក្រស្នូប្រេង បញ្ចេញ កាកសំណល់ពុលទៅក្នុងទឹក ដី និងខ្យល់។ ការបំពុលពីរោងចក្រ ស្នូប្រេង អាចបណ្តាលឲ្យកើតជំងឺហឺត រលាកទងស្នូត មហារីក បញ្ហាបន្តពូជ និងការលូតលាស់ខួរក្បាលនិងប្រព័ន្ធសរសៃប្រសាទ មិនប្រក្រតីចំពោះកុមារ។ ការបំពុលនេះក៏រួមចំណែកក្នុងការឡើង

កម្ដៅផែនដីផងដែរ។ (សម្រាប់ព័ត៌មានបន្ថែមអំពីការបង្ការនិងកាត់បន្ថយគ្រោះថ្នាក់ពីរោងចក្រស្នូប្រេង សូមមើលទំព័រ455ទៅ458 និងទំព័រ513)។

ការដុតប្រេងធ្វើជាឥន្ធនៈ

ការដុតប្រេងនិងឧស្ម័ននៅក្នុងរោងចក្រនិងយានយន្ត បង្កើតជាការបំពុលខ្យល់ក្នុងទម្រង់ផ្សេងៗគ្នា។ ឧស្ម័នមួយដែលត្រូវបានបង្កើតឡើង គឺកាបូនឌីអុកស៊ីត ដែលចាប់ស្នាក់កម្ដៅឲ្យស្ថិតនៅក្នុងខ្យល់។ នេះគឺជា មូលហេតុចម្បងមួយនៃការឡើងកម្ដៅផែនដីដែលបណ្តាលឲ្យ មានមហន្តរាយនានាដូចជា ទឹកជំនន់ ព្យុះ ភាពរាំងស្ងួត និង ការឡើងកម្ពស់ទឹកសមុទ្រ។ វាក៏ប៉ះពាល់ដល់ដំណាំ សត្វ និង សត្វល្អិតផងដែរ ដែលអនុញ្ញាតឲ្យជំងឺផ្សេងៗ ដូចជាគ្រុនចាញ់ ឆ្លងរាលដាលទៅតំបន់ថ្មីៗ។ នៅស្ថានីយសាំង និងក្នុងទីក្រុង កុះករ ប្រជាជនមានការប្រឈមនឹងចំហាយពុលដែលអាច បណ្តាលឲ្យកើតជំងឺមហារីក និងជំងឺផ្សេងទៀតជាច្រើន។



អណ្តាតភ្លើងឧស្ម័ន

នៅពេលប្រេងត្រូវបានខ្ទង់មកជាមួយឧស្ម័នធម្មជាតិ ក្រុមហ៊ុនប្រេងអាចដុតឧស្ម័ននោះដើម្បីបំបែកវាចេញពីប្រេង។ ការដុតឧស្ម័នធ្វើឲ្យមានអណ្តាតភ្លើងយក្ខណៈភ្លើងពេញមេឃ និងបង្កើតសំឡេងលាន់យ៉ាងខ្លាំង។ អណ្តាតភ្លើងឧស្ម័ន មានគ្រោះថ្នាក់ ខ្លះខ្លាយ និងពុលជាខ្លាំង។

ក្រុមហ៊ុនប្រេងអាចលក់ឧស្ម័ន ជាជាងការដុតវាចោល។ ប៉ុន្តែបែបនេះកាន់តែត្រូវចំណាយយ៉ាងច្រើន និងមានការពិបាកជាខ្លាំង ព្រោះឧស្ម័នត្រូវរក្សាទុកក្រោមសម្ពាធដែលបង្កើនការប្រឈមនឹងការឆាបឆេះ និងផ្ទុះ។ ដូច្នេះក្រុមហ៊ុនប្រេងគ្រាន់តែដុតឧស្ម័ន ជាការស្រេច ព្រោះមិនចាំបាច់ចំណាយច្រើន ទោះបីវាបង្កើនគ្រោះថ្នាក់ដល់ប្រជាជននិងបរិស្ថានក៏ដោយ។

សុខភាពនិងសុវត្ថិភាពជុំវិញអណ្តាតភ្លើងឧស្ម័ន

អណ្តាតភ្លើងឧស្ម័នទាំងអស់សុទ្ធតែបំពុលខ្យល់ និងអាចបង្កបញ្ហាសុខភាពផ្សេងៗ។ ប៉ុន្តែ អណ្តាតភ្លើងឧស្ម័នខ្លះ មានគ្រោះថ្នាក់ជាងអណ្តាតភ្លើងឧស្ម័នខ្លះទៀត។

ឧស្ម័នអាចត្រូវបានដុតយូរៗម្តង ដើម្បីជាវិធានការសុវត្ថិភាពក្នុងការបង្ការការផ្ទុះ (ហៅថា **អណ្តាតភ្លើងឧស្ម័នសុវត្ថិភាព**) ឬត្រូវបានដុតរៀងរាល់ថ្ងៃដែលជាផ្នែកមួយនៃប្រតិបត្តិការប្រេង (ហៅថា **អណ្តាតភ្លើងឧស្ម័នជាប្រចាំ**) ។ ប្រភេទនៃអណ្តាតភ្លើងឧស្ម័ននីមួយៗ ទាមទារការឆ្លើយតបខុសគ្នា។



អណ្តាតភ្លើងឧស្ម័នសុវត្ថិភាព

រោងចក្រស្វ័យប្រេងដុតអណ្តាតភ្លើងឧស្ម័នសុវត្ថិភាពដើម្បីបន្ថយសម្ពាធនៅពេលមានឧស្ម័នច្រើនពេកនៅក្នុងបំពង់បង្ហូរប្រេង។ ទោះបីវាមិនកើតឡើងរាល់ពេលក៏ដោយ ការដុតបែបនេះនៅតែមានគ្រោះថ្នាក់យ៉ាងខ្លាំង! **ប្រសិនបើមានការដុតអណ្តាតភ្លើងឧស្ម័នសុវត្ថិភាពនៅក្នុងសហគមន៍របស់អ្នក** គួរទាមទារឲ្យក្រុមហ៊ុនបញ្ជាក់ឲ្យដឹងជាមុនថាអណ្តាតភ្លើងឧស្ម័ននឹងកើតឡើងនៅពេលណា។ ក្រុមហ៊ុនគួរតែផ្តល់សញ្ញាព្រមានជាមុនជានិច្ច ដល់សហគមន៍ជិតខាង រយៈពេល២៤ម៉ោងមុននឹងដុតឧស្ម័ន។

អណ្តាតភ្លើងឧស្ម័នដែលមានកម្ពស់ស្មើមនុស្ស ឬអណ្តាតភ្លើងឧស្ម័នដែលមានទិសស្របផែនដី គឺមានគ្រោះថ្នាក់ខ្លាំងណាស់។

នៅពេលមានអណ្តាតភ្លើងឧស្ម័ន មនុស្សគ្រប់គ្នាគួរស្ថិតនៅឲ្យឆ្ងាយពីទីនោះ។ ចូលក្នុងផ្ទះ រួចបិទទ្វារនិងបង្អួចឲ្យជិត។ (សម្រាប់ព័ត៌មានបន្ថែមអំពីអ្វីដែលត្រូវធ្វើក្នុងពេលមានអាសន្ន សូមមើលទំព័រ457)។

អណ្តាតភ្លើងឧស្ម័នជាប្រចាំ

នៅកន្លែងខ្លះ ឧស្ម័នត្រូវបានដុតជារៀងរាល់ថ្ងៃ ព្រោះធ្វើបែបនេះក្រុមហ៊ុននឹងមិនចំណាយប្រាក់ច្រើន។ វាពិតជាពិបាកណាស់ដែលតម្រូវឲ្យប្រជាជនរស់នៅក្បែរអណ្តាតភ្លើងឧស្ម័នជាប្រចាំ អនុវត្តការប្រុងប្រយ័ត្នបានគ្រប់ពេលនោះ។ វិធីតែមួយគត់ដើម្បីទទួលបានសុវត្ថិភាពពីអណ្តាតភ្លើងឧស្ម័នជាប្រចាំ គឺត្រូវបញ្ឈប់វា។

យើងអាចបញ្ឈប់អណ្តាតភ្លើងឧស្ម័នបាន !

អណ្តាតភ្លើងឧស្ម័នដែលធ្ងន់ធ្ងរក្នុងពិភពលោក បានកើតឡើងជាច្រើនឆ្នាំនៅតំបន់ដីសណ្តទន្លេនីហ្សេរី ក្នុងប្រទេសនីហ្សេរីយ៉ា។ អណ្តាតភ្លើងឧស្ម័នដែលដុតដោយក្រុមហ៊ុនប្រេងអន្តរជាតិនានាក្នុងប្រទេសនីហ្សេរីយ៉ា បានបំផ្លាញជីវិតមនុស្សជាច្រើន។ ហើយសារធាតុពុលដែលបានបញ្ចេញដោយអណ្តាតភ្លើងឧស្ម័នក្នុងប្រទេសនីហ្សេរីយ៉ា បានរួមចំណែកយ៉ាងច្រើនក្នុងការប្រែប្រួលអាកាសធាតុ និងការឡើងកម្ដៅផែនដី ច្រើនជាងការរួមបញ្ចូលគ្នានៃប្រភពទាំងអស់ក្នុងភូមិភាគសាហារាទៅទៀត។

បុរសម្នាក់ឈ្មោះថា អ៊ីបេករ៉ា មកពីរដ្ឋរីវ៊ែស្តេត នៃប្រទេសនីហ្សេរីយ៉ា បាននិយាយថា : "ជាច្រើនឆ្នាំមកហើយ យើងបានរស់នៅជាមួយអណ្តាតភ្លើងឧស្ម័នដែលដុតជាបន្តបន្ទាប់ឥតដាច់។ ដីស្រែចម្ការរបស់យើងត្រូវបានបំពុល។ យើងប្រឹងប្រែងធ្វើស្រែចម្ការយ៉ាងខ្លាំង ប៉ុន្តែទទួលបានទិន្នផលទាប។ ដំបូលផ្ទះរបស់យើងសឹកជាបន្តបន្ទាប់។ ខ្យល់របស់យើងក៏ត្រូវបានបំពុល។ កូនៗរបស់យើងមានជំងឺ។ សូម្បីតែទឹកភ្លៀងដែលយើងផឹក ក៏ប្រឡាក់ជាមួយលម្អងផ្សេងៗនៃអណ្តាតភ្លើងឧស្ម័នដែរ។ យើងមិនអាចបន្តរស់នៅយ៉ាងវេទនាបែបនេះទៀតទេ"។

បន្ទាប់ពីការតស៊ូនិងតវ៉ាប្រឆាំងជាច្រើនឆ្នាំមក នៅឆ្នាំ២០០៥ អណ្តាតភ្លើងឧស្ម័នត្រូវបានចាត់ទុកថាខុសច្បាប់នៅក្នុងតំបន់ដីសណ្តទន្លេនីហ្សេរី។ ចៅក្រមម្នាក់ចេញបញ្ជាថា រាល់ក្រុមហ៊ុនប្រេងទាំងឡាយនៅក្នុងប្រទេសនីហ្សេរីយ៉ាត្រូវតែបញ្ឈប់ការដុតអណ្តាតភ្លើងឧស្ម័នជាបន្ទាន់ ព្រោះវាបង្កបញ្ហាសុខភាពយ៉ាងធ្ងន់ធ្ងរ ហើយវារំលោភលើសិទ្ធិក្នុងការទទួលបានបរិស្ថានសុខភាព។

ប្រសិនបើមានអណ្តាតភ្លើងឧស្ម័ននៅក្បែរអ្នក :

- ពិភាក្សាអំពីគ្រោះថ្នាក់នៃអណ្តាតភ្លើងឧស្ម័ន និងបង្កើតគណៈកម្មាធិការមួយដើម្បីប្តឹងតវ៉ាទៅក្រុមហ៊ុននិងមន្ត្រីរដ្ឋាភិបាល។ ម្យ៉ាងទៀត គួរជជែកជាមួយបុគ្គលិកសុខភាពអ្នកសារព័ត៌មាន និងអង្គការមិនមែនរដ្ឋាភិបាលនានា។
- កត់ត្រាព័ត៌មានផ្សេងៗនៃយុទ្ធនាការរបស់អ្នក។ លើកទឹកចិត្តប្រជាជនឲ្យកត់ត្រាពីពេលវេលានៃអណ្តាតភ្លើងឧស្ម័ន ព្រមទាំងបញ្ហាផ្សេងៗដែលវាបង្កឡើង។
- រៀបចំការប្រជុំដើម្បីចែករំលែកពីកំណត់ត្រាទាំងនេះជាមួយសហគមន៍ដទៃ អ្នកសារព័ត៌មាន និងមន្ត្រីរដ្ឋាភិបាល។ កត់ត្រាអំពីការពិភាក្សារបស់អ្នកជាមួយពួកគេ។ ការកត់ត្រាទុកឬចិត្តវីដេអូនូវអ្វីដែលមន្ត្រីរដ្ឋាភិបាលបាននិយាយ នឹងបង្ហាញថាអ្នកពិតជាយកចិត្តទុកដាក់នឹងបញ្ហានេះខ្លាំងណាស់។ សំខាន់បំផុត គឺមិនត្រូវចុះចាញ់ឡើយ!

ក្រុមហ៊ុនបដិសេធមិនជជែកជាមួយយើងអំពីអណ្តាតភ្លើងឧស្ម័នទេ។ អ្វីចឹងតើយើងអាចជជែកជាមួយអ្នកណាទៀត?



សកម្មភាពទាំងនេះប្រហែលមិនអាចបញ្ឈប់អណ្តាតភ្លើងឧស្ម័នភ្លាមៗទេ។ ប៉ុន្តែគោលដៅរួមនៃការបញ្ឈប់អណ្តាតភ្លើងឧស្ម័ន អាចបង្រួបបង្រួមសហគមន៍ និងបង្កើនភាពរឹងមាំ ដើម្បីការពារសុខភាពមនុស្សគ្រប់គ្នាក្នុងពេលយូរអង្វែង។

រោងចក្រស្នូប្រេង

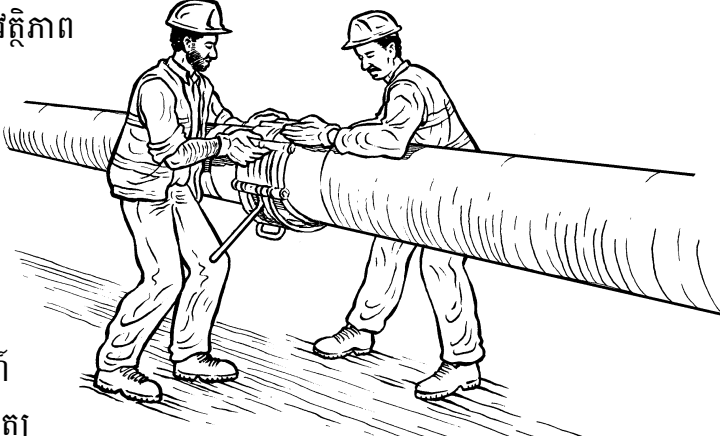
រោងចក្រស្នូប្រេង គឺជាកន្លែងដែលប្រេងត្រូវបានផលិតទៅជាសាំង និងឥន្ធនៈផ្សេងៗទៀត, និងទៅជាសម្ភារៈផ្សេងៗដូចជាកៅស៊ូក្រាលថ្នល់ និងប្លាស្ទិក។ រោងចក្រស្នូប្រេងគឺជាមូលហេតុចម្បងនៃការបំពុលខ្យល់ ចំពោះប្រជាជនដែលរស់នៅក្បែរនោះ និងធ្វើការជាមួយពួកគេ។ សារធាតុគីមីនៅក្នុងនិងនៅជុំវិញរោងចក្រស្នូប្រេង បង្កជំងឺមហារីក, បញ្ហាបន្តពូជ, បញ្ហាដង្ហើម ដូចជាជំងឺហឺត និងជំងឺអ៊ីស្រូមស្តូត, និងពិការភាពពីកំណើត, ព្រមទាំងបញ្ហាផ្សេងៗទៀត ដូចជាឈឺក្បាល ចង្កោរ វិលមុខ និងថប់អារម្មណ៍។ រោងចក្រស្នូប្រេងក៏ជាមូលហេតុចម្បងនៃប្រភពឧស្ម័នដែលបណ្តាលឲ្យមានការឡើងកម្ដៅផែនដី។

ការធ្វើឱ្យរោងចក្រស្នូប្រេងមានសុវត្ថិភាព

រោងចក្រស្នូប្រេងមិនចាំបាច់ត្រូវបង្កបញ្ហាយ៉ាងធ្ងន់ធ្ងរបែបនេះទេ។ ការបំពុលអាចត្រូវបានបង្ការ ប្រសិនបើក្រុមហ៊ុនប្រេងធ្វើអ្វីគ្រប់យ៉ាងដើម្បីបង្ការឧប្បត្តិហេតុនានា និងគ្រប់គ្រងឧស្ម័ននិងវត្ថុរាវពុលនៅគ្រប់ដំណាក់កាលទាំងអស់នៃដំណើរការស្នូប្រេង។ ប្រសិនបើអ្នកនិងសហគមន៍របស់អ្នក កំពុងព្យាយាមធ្វើឲ្យរោងចក្រស្នូប្រេងមានសុវត្ថិភាព យុទ្ធនាការរបស់អ្នកអាចផ្តោតទៅលើគំនិតទាំងនេះមួយចំនួន :

ការតាមដានការបំពុលខ្យល់ អាចកំណត់អំពីបញ្ហានានា និងបញ្ឈប់ភាពអាសន្នមុននឹងវាកើតឡើង។ ក្រុមហ៊ុនទាំងឡាយគួរតាមដានខ្យល់ និងឆ្លើយតបចំពោះបញ្ហាយ៉ាងឆាប់រហ័ស។ ប្រសិនបើពួកគេមិនតាមដានការបំពុលទេ សហគមន៍នានាអាចតាមដាន (មើលទំព័រ455ទៅ457)។

អាចជំនួសអណ្តាតភ្លើងឧស្ម័នដោយមធ្យោបាយសុវត្ថិភាព ដូចជាការកែប្រែឧស្ម័នសម្រាប់ប្រើប្រាស់ឡើងវិញ (មើលទំព័រ511)។



អាងស្តុកប្រេងនៅ សាំង និងសារធាតុដទៃទៀត ជួនកាលបញ្ហាចំហាយពុលក្នុងពេលដែលចាក់វាចូលក្នុងអាង, ចាក់ចេញ, ឬសម្អាត។ ពួកគេអាចគ្រប់គ្រងចំហាយទាំងនេះដោយប្រើប្រាស់ឧបករណ៍ និងទម្រង់ការប្រសើរមួយចំនួន។ ត្រូវតែត្រួតពិនិត្យមើលនិងជួសជុលអាងស្តុកនិងសន្ទះបិទបើករបស់វាជាប្រចាំ ដើម្បីបង្ការការធ្លាយទៅក្នុងខ្យល់និងទឹកក្រោមដី។

កប៉ាល់ដឹកប្រេងនិងសាំង អាចបញ្ហាចំហាយទៅក្នុងខ្យល់ និងធ្លាយវត្ថុរាវទៅក្នុងទឹក។ គួរប្រើប្រាស់ប្រព័ន្ធសុវត្ថិភាពនៅគ្រប់ពេលទាំងអស់ ដើម្បីបង្ការការកំពប់និងចំហាយពុល។ កប៉ាល់បែបនេះគួរមានសម្បកទ្រនាប់ពីរបីជាន់ដើម្បីបង្ការការកំពប់។

ទឹកសំណល់ដែលផ្ទុកសារធាតុគីមីពុលច្រើនតែកំពប់ឬប្រាប់ទៅក្នុងទឹកក្រោមដី។ តាមរយៈការសាងសង់និងថែទាំប្រព័ន្ធទឹកសំណល់ យើងអាចចៀសវាងបញ្ហាទាំងនេះបាន។

ប្រេងនៅដែលខ្ទប់បង្កើតកាកសំណល់កាន់តែច្រើន ហើយបំពុលខ្យល់និងទឹក ជាពិសេសបើរោងចក្រត្រូវផលិតប្រេងកាន់តែសុទ្ធនិងស្រាល។ ការស្នូប្រេងដែលស្អាត ធ្វើឲ្យមានការបំពុលតិច។

ការកំពប់ប្រេង

នៅទីណាដែលមានប្រេង ទីនោះនឹងមានការកំពប់។ កប៉ាល់និងរថយន្តដឹកប្រេង មានឧប្បត្តិហេតុ រីឯបំពង់ បង្ហូរប្រេង ធ្លាយ។ ការបង្ការការកំពប់ និងការសម្អាតវាភ្លាមៗនៅពេលកំពប់ គឺជាការទទួលខុសត្រូវរបស់ ក្រុមហ៊ុនប្រេង។

មានសុភាសិតមួយពោលថា : "ប្រេងនិងទឹកមិនរលាយចូលគ្នាទេ"។ ប៉ុន្តែនៅពេលប្រេងកំពប់ចូលក្នុង ទឹក សារធាតុគីមីពុលនៅក្នុងប្រេង ពិតជាវាលាយចូលក្នុងទឹក ហើយស្ថិតនៅក្នុងនោះយ៉ាងយូរអង្វែង។ ស្រទាប់ប្រេងក្រាស់ៗអណ្តែតពាសពេញផ្ទៃទឹក និងបង្ហាញមិនឲ្យខ្យល់ចូលទៅក្នុងទឹក។ ត្រី សត្វ និង រុក្ខជាតិដែលរស់នៅក្រោមទឹក មិនអាចដកដង្ហើមបាន។ នៅពេលប្រេងកំពប់ចូលក្នុងទឹក សារធាតុគីមីដែល បន្សល់នៅក្នុងទឹក ធ្វើឲ្យទឹកគ្មានសុវត្ថិភាពសម្រាប់ផឹក ទោះបីយើងមើលឃើញនឹងភ្នែកថាប្រេងត្រូវបានយក ចេញពីផ្ទៃហើយក្តី។

នៅពេលប្រេងកំពប់លើដី វាបំផ្លាញស្រទាប់ដីដោយការបង្ហាញខ្យល់មិនឲ្យចូល និងសម្លាប់វត្តមានជីវិត ទាំងអស់ដែលធ្វើឲ្យដីមានជីជាតិ។ វាមានលក្ខណៈស្រដៀងគ្នានេះដែរ នៅពេលប្រេងប៉ះស្បែកយើងឬ ស្បែកសត្វ។ ប្រេងគ្របដណ្តប់ស្បែក និងបង្ហាញមិនឲ្យខ្យល់ចូល។ សារធាតុពុលនៅក្នុងប្រេង ចូលទៅក្នុង រាងកាយតាមរយៈស្បែក រួចបណ្តាលឲ្យមានជំងឺ។

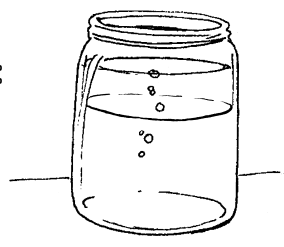
តើប្រេងរលាយចូលទឹកឬទេ ?

សកម្មភាពនេះជួយប្រជាជនយល់អំពីផលប៉ះពាល់នៃការកំពប់ប្រេងចូលក្នុងទឹក។

ពេលវេលា : ១ម៉ោងកន្លះ

សម្ភារៈ : ក្រឡកញ្ចក់ថ្លា, ទឹក, ប្រេងបន្លែ

- 1 ចាក់ទឹកចូលក្នុងក្រឡ។ ចាក់ប្រេងបន្លែ២ស្លាបព្រាបាយចូល។ ក្រឡក្រឡដើម្បីឲ្យវារលាយ ចូលគ្នា។ ទុកក្រឡចោលប្រហែល១ម៉ោង។
- 2 ត្រឡប់មកមើលក្រឡវិញ។ អ្នកនឹងឃើញថាប្រេងភាគច្រើនរងនៅខាងលើ។ ប្រេងបន្លែ គ្មានគ្រោះថ្នាក់ទេ ប៉ុន្តែចូរអ្នកស្រមៃថាវាជាទឹកទន្លេដែលកំពប់ប្រេងចូល។ ចាប់ផ្តើមការ ពិភាក្សាអំពីផលប៉ះពាល់នៃការកំពប់ប្រេងចូលទន្លេ។ ស្រមៃថាត្រីកំពុងព្យាយាមរស់នៅក្នុង ទន្លេដែលមានស្រទាប់ប្រេងពីលើដែលបង្ហាញខ្យល់និងពន្លឺថ្ងៃ។ ស្រមៃថាមានអ្វីកើតឡើង ចំពោះសត្វស្លាបដែលព្យាយាមចាប់ត្រីនៅក្នុងទន្លេ។
- 3 យកស្លាបព្រាដូសគ្រងប្រេងចេញពីផ្ទៃទឹក។ បន្ទាប់ពីអ្នកបានដូសវា ចេញអស់ មើលថាតើនៅមានពុះប្រេងនៅក្នុងទឹកឬទេ? ពុះទាំងនេះ គឺជាប្រេងដែលលិច(រលាយ)ក្នុងទឹក។ ពិចារណាលើសុភាសិត "ប្រេងនិងទឹកមិនរលាយចូលគ្នា" ឡើងវិញ។ ពិភាក្សាជាមួយក្រុម អំពីអ្វី ដែលនឹងកើតឡើងនៅពេលប្រេងពិតជាវាលាយចូលទឹកមែន។



ការបំពុលទឹកដោយសារប្រេង

ការដឹកទឹកដែលមានប្រេង មានគ្រោះថ្នាក់ខ្លាំងណាស់។ ទឹកដែលចេញពីក្រោមដីនៅពេលខ្លងប្រេង ក៏ពុលខ្លាំងដែរ។

ឧបករណ៍ចម្រោះដែលសម្អាតប្រេងនិងសារធាតុគីមីពុលចេញពីទឹក មានតម្លៃថ្លៃណាស់។ ការដាំទឹកការម្យាប់មេរោគដោយប្រើកម្ដៅថ្ងៃ និងការលាយក្លរីនចូលក្នុងទឹក(មើលទំព័រ១២១ទៅ១២១) អាចសម្លាប់មេរោគប៉ុន្តែមិនអាចបំបាត់ការបំពុលឡើយ។

ការលាយក្លរីន គឺធ្វើឲ្យការបំពុលដោយប្រេង កាន់តែធ្ងន់ធ្ងរទៅវិញទេ ព្រោះក្លរីនវាចូលរួមជាមួយសារធាតុគីមីមួយចំនួនហៅថា "ហ្វេណុល" (phenols) ដើម្បីបង្កើតជាទម្រង់សារធាតុគីមីមួយទៀតដែលកាន់តែពុល ហៅថា "ក្លរូហ្វេណុល" (chlorophenol) ។

ប្រសិនបើបានសម្អាតប្រេងដែលកំពប់ហើយក្តី ទោះបីអ្នកមើលមិនឃើញប្រេងនៅក្នុងទឹកក៏ដោយ វាក៏ប្រហែលនៅមិនទាន់មានសុវត្ថិភាពដែរ។ សារធាតុពុលជាច្រើននៅក្នុងប្រេង រលាយចូលក្នុងទឹក ហើយស្ថិតនៅជាយូរ។ ដូច្នេះវិធីតែមួយគត់ដើម្បីប្រាកដថាទឹកមានសុវត្ថិភាពឬអត់ គឺត្រូវធ្វើតេស្តទឹក។

វិធីអង្កេតសុវត្ថិភាពបន្ទាប់ពីកំពប់ប្រេង

- ចៀសវាងការប៉ះពាល់ប្រេង។ កុំឲ្យកុមារនិងសត្វចូលក្នុងកន្លែងកំពប់។ ប្រសិនបើអាច គួរពិនិត្យបងជុំវិញតំបន់នេះ រួចដាក់ស្លាកសញ្ញាព្រមាន។
- ប្រើប្រាស់ប្រភពទឹកដែលស្ថិតនៅខ្ពស់ជាងកន្លែងកំពប់។ ទោះបីអ្នកត្រូវដើរទៅឆ្ងាយក៏ដោយ វាមានប្រយោជន៍ក្នុងការបង្ការបញ្ហាសុខភាព។ នៅកន្លែងដែលមានកំពប់ប្រេង មានតែទឹកភ្លៀងទេដែលអាចជាទឹកសុវត្ថិភាពតែមួយគត់សម្រាប់ផឹក។
- ចៀសវាងការបរិភោគសត្វដែលរស់នៅក្នុងទឹកដូចជា ក្ដាម បង្ការ ព្រមទាំងខ្យងដែលរស់នៅក្បែរកន្លែងកំពប់និងខ្សែទឹកខាងក្រោម។ ពួកវាបឺតស្រូបសារធាតុពុលដូចអេប៉ុងយ៉ាងដូច្នោះដែរ។
- ចៀសវាងងូតទឹកក្នុងទឹកដែលបានកំពប់ប្រេង។ ប្រសិនបើនរណាម្នាក់ធ្លាក់ចូលក្នុងទឹកនេះ គួរលាងសម្អាតខ្លួនភ្លាមៗជាមួយសាប៊ូខ្លាំងនិងទឹកស្អាត។
- រាយការណ៍ប្រាប់អ្នកជិតខាង អាជ្ញាធរ សារព័ត៌មាន និងអង្គការមិនមែនរដ្ឋាភិបាលនានាដែលពាក់ព័ន្ធនឹងសុខភាពនិងបរិស្ថាន។
- បង្រៀនប្រជាជននៅសាលារៀននិងទីជួបជុំក្នុងសហគមន៍ អំពីគ្រោះថ្នាក់នៃប្រេង។



ការសម្អាតប្រេងដែលកំពប់

ការសម្អាតការកំពប់ គឺជាការទទួលខុសត្រូវរបស់ក្រុមហ៊ុនប្រេង។ ក្រុមហ៊ុនទាំងឡាយតែងតែអះអាងថាគេអាចសម្អាតការកំពប់ប្រេងទាំងអស់។ ប៉ុន្តែជាក់ស្តែង សូម្បីតែមានឧបករណ៍ទំនើបបំផុតក៏ដោយ ការសម្អាតប្រេងគឺជាការងារដ៏ពិបាកនិងគ្រោះថ្នាក់។ ក្នុងករណីស្ទើរតែទាំងអស់ ប្រជាជនដែលរងការប៉ះពាល់ពីការកំពប់ប្រេង គ្មានឧបករណ៍ការពារទេ។



នៅពេលណាមានការកំពប់ប្រេង, មិនថានៅលើទឹកឬលើដីទេ, សារធាតុគីមីនៅក្នុងប្រេង បំពុលមនុស្ស សត្វ រុក្ខជាតិ ដី និងទឹក។

ក្រុមហ៊ុនប្រេងគួរចាប់ផ្តើមការសម្អាតភ្លាមៗនៅពេលប្រេងកំពប់។ ដោយសារសារធាតុពុលនៅក្នុងប្រេងរលាយចូលទឹកនិងជ្រាបទៅក្នុងដី ការសម្អាតតែស្រទាប់ប្រេងនៅខាងលើផ្ទៃទឹកនិងដី គឺមិនអាចសម្អាតប្រភពនៃគ្រោះថ្នាក់បានគ្រប់ពេលទេ (មើលទំព័រ514)។

ការសម្អាតប្រេងកំពប់ ធ្វើឲ្យកម្មករឈឺ

នៅពេលកប៉ាល់ដឹកប្រេងឈ្មោះថា អិក្សសិនវ៉ាលដេស រឿងនៅត្រង់ឆ្នេរអាឡាស្កានៅឆ្នាំ១៩៨៩ វាបានកំពប់ប្រេងជាច្រើនលានលីត្រទៅក្នុងទឹក។ ប្រេងដែលកំពប់បានសម្លាប់ជីវិតសត្វនិងសត្វស្លាបច្រើនរាប់មិនអស់ និងបំផ្លាញជំនួញនេសាទក្នុងតំបន់។ រហូតមកដល់សព្វថ្ងៃ ប្រេងនៅតែបង្កការខូចខាត។

ក្រុមហ៊ុនអិក្សសិន បានជួលកម្មករចំនួន១០.០០០នាក់ឲ្យសម្អាតប្រេងកំពប់និងសង្គ្រោះជីវិតសត្វ។ ដោយប្រើប្រាស់ឧបករណ៍ល្អបំផុត ពួកគេធ្វើការពី១២ទៅ១៦ម៉ោងក្នុងមួយថ្ងៃ រយៈពេលជាច្រើនខែ ព្យាយាមសម្អាតប្រេងនិងបង្ការការរសាត់អណ្តែត។ ពួកគេពាក់សម្លៀកបំពាក់ការពារដើម្បីកុំឲ្យប្រេងប៉ះនឹងស្បែក និងពាក់ម៉ាស់ដើម្បីកុំឲ្យស្រូបចំហាយពុលចូល។

នៅពេលបញ្ចប់ការងារក្នុងមួយថ្ងៃៗ កម្មករដោះអាវភ្លៀង ស្បែកជើងកវែង និងស្រោមដៃចេញ។ ពួកគេលាងសម្អាតខ្លួននិងសម្លៀកបំពាក់ការពារ ជាមួយសារធាតុគីមីរំលាយ។ នៅថ្ងៃបន្ទាប់ ពួកគេពាក់សម្លៀកបំពាក់នោះឡើងវិញ និងធ្វើការជាបន្ត។ ប៉ុន្តែទោះបីមានសម្ភារៈការពារក៏ដោយ កម្មករជាច្រើនបានត្អូញត្អែរពីការក្អក ឈឺក្បាល វិលមុខ និងហៀរសំបោរ។ កម្មករម្នាក់និយាយថា "នៅពេលយប់ ពួកយើងក្អកគ្រប់គ្នា។ វាហាក់ដូចជាស្ថិតក្នុងអាគារជំងឺរបេងអ៊ីចឹង"។ ១០ឆ្នាំក្រោយមក កម្មករជាច្រើនបានកើតមានបញ្ហាជាច្រើន ដូចជាការបាត់បង់ការចងចាំ ខូចស្បែក និងមហារីក។ ពួកគេជាច្រើនរយនាក់បានស្លាប់។

អិក្សសិនត្រូវបានប្តឹងឲ្យបង់សំណងលើការខូចខាតទាំងនេះ។ ប៉ុន្តែជាច្រើនឆ្នាំមកនេះ ពួកគេមិនទាន់បានចំណាយប្រាក់អ្វីបន្តិចសោះឡើយ។

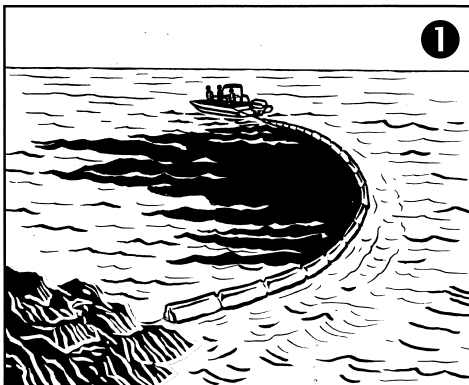
គួរធ្វើអ្វីខ្លះក្នុងករណីមានការកំពប់ប្រេង

នៅពេលប្រេងកំពប់ឬឆ្លាយចេញពីអាងស្តុក គួរគ្រប់គ្រងនិងបីតស្រូបប្រេងជាបន្ទាន់។ នៅពេលបីតស្រូបវាហើយ ប្រេងនិងសម្ភារៈនានាដែលប្រើសម្រាប់បីតស្រូប ត្រូវតែយកចេញនិងបោះចោលឲ្យមានសុវត្ថិភាព, ឧទាហរណ៍ ចោលក្នុងរណ្តៅដែលមានទ្រនាប់ស៊ីម៉ង់ត៍ ដើម្បីកុំឲ្យវាបំពុលទឹកក្រោមដី។

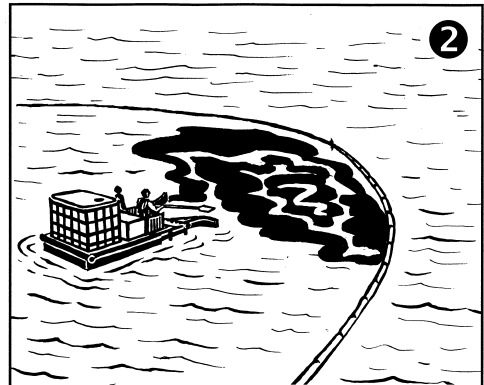


សម្ភារៈមួយចំនួនដែលបីតស្រូបប្រេងមានចំបើង អាចមរណារ ស្នូលពោត រោមសត្វ ដីឥដ្ឋ រោមចៀម និងដីខ្សាច់។

គេអាចគ្រប់គ្រងនិងបីតស្រូបប្រេងដែលកំពប់ក្នុងទឹក ប៉ុន្តែវាជាការងារពិបាកបើគ្មានឧបករណ៍ពិសេសទេ។ អ្នកណាដែលចូលទៅក្នុងទឹកដើម្បីសម្អាតប្រេង អាចមានជំងឺយ៉ាងធ្ងន់ធ្ងរ។ ការព្យាយាមសម្អាតប្រេងដោយដងប្រេងនឹងផ្ទុះទឹក គឺជាការងារគ្រោះថ្នាក់ និងមិនសូវមានប្រសិទ្ធភាព។ នេះគឺជាវិធីសម្អាតប្រេងដែលកំពប់ក្នុងទឹក ដោយមានឧបករណ៍និងការបណ្តុះបណ្តាលត្រឹមត្រូវ :



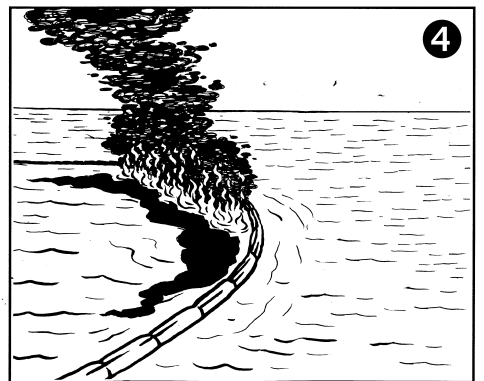
ប្រេងត្រូវបានបង្ហូរឲ្យនៅមួយកន្លែងដោយប្រើសាវ(របងអណ្តែតទឹកមួយប្រភេទដែលចងក្លាប់ដោយយុថ្កា) ឬដោយចងក្លាប់ទៅនឹងទូក ឬវត្ថុអ្វីមួយនៅលើផ្ទៃ។



សាវបង្ការប្រេងស្ទើរតែទាំងអស់ មិនឲ្យរសាត់អណ្តែតទៅឆ្ងាយ។ ម៉ាស៊ីនជូសចូកយកប្រេងចេញពីលើផ្ទៃទឹក និងបូមតាមទុយោចូលទៅក្នុងធុងស្តុកកាកសំណល់មួយ។



ប្រេងដែលនៅសល់ក្នុងទឹក ត្រូវបានបីតស្រូបដោយប្រើសម្ភារៈដូចជាអាចមរណារ ស្នែពុក រោមសត្វ ឬដីឥដ្ឋ។



បន្ទាប់ពីបានជូសប្រេងនៅលើផ្ទៃទឹក បីតស្រូបនិងយកចេញរួចហើយ អ្វីដែលនៅសល់ត្រូវបានដុតចោល។ ការដុតប្រេង បង្កើតផ្សែងពុល ប៉ុន្តែអាចប្រសើរជាងការទុកឲ្យប្រេងស្ថិតនៅក្នុងទឹក។

ប្រសិនបើអ្នកសម្អាតប្រេងកំពប់ ត្រូវការការពារខ្លួន!

មិនថាអ្នកនិងសហគមន៍ត្រូវសម្អាតប្រេងកំពប់ដោយខ្លួនឯង ឬត្រូវបានជួលដោយក្រុមហ៊ុនប្រេងឲ្យសម្អាតក៏ដោយ ការសំខាន់គឺអ្នកត្រូវដឹងថា :

- ប្រេងតែងតែពុល។ ការប៉ះពាល់វាឬដកដង្ហើមស្រូបវាចូល អាចបណ្តាលឲ្យមានបញ្ហាសុខភាពធ្ងន់ធ្ងរ(មើលទំព័រ506)។
- សារធាតុរំលាយដែលប្រើសម្រាប់សម្អាតប្រេង ក៏ពុលដែរ និងអាចបណ្តាលឲ្យមានបញ្ហាសុខភាពធ្ងន់ធ្ងរផងដែរ(មើលទំព័រ516)។
- ការបាញ់ទឹកតាមទុយោដែលមានសម្ពាធខ្ពស់ ដើម្បីជម្រះប្រេងចេញពីថ្ម ធ្វើឲ្យវាហូតជាខ្សែស្មើ និងធ្វើឲ្យវាកាន់តែងាយចូលក្នុងដង្ហើមយើងទៀត។ បែបនេះបណ្តាលឲ្យមានបញ្ហាបំពង់ក និងសួត។
- ក្រុមហ៊ុនដែលទទួលខុសត្រូវលើការកំពប់និងការសម្អាតប្រេង គួរផ្តល់ឲ្យអ្នកនូវសម្លៀកបំពាក់ការពារ រួមមានខោនិងអាវ ស្រោមដៃ ស្បែកជើងកវែង ប្រដាប់ដកដង្ហើម វ៉ែនតាសុវត្ថិភាព និងគម្របក្បាល(មើលសេចក្តីបន្ថែម ក)។
- ការធ្វើការងារច្រើនម៉ោងនៅក្នុងទឹកដែលប្រឡាក់ប្រេង ឬប្រឈមនឹងសារធាតុរំលាយ អាចបណ្តាលឲ្យមានបញ្ហាសុខភាពធ្ងន់ធ្ងរ។ ល្អបំផុតគួរធ្វើការងារតិចម៉ោង និងសម្រាកឲ្យឆ្ងាយពីចំហាយពុលនៅចន្លោះវេនការងារនីមួយៗ។

បង្កើតផែនការសុវត្ថិភាពសម្រាប់គ្រួសារសន្ត

ប្រសិនបើអ្នករស់នៅតំបន់ខ្លះប្រេងឬស្នូប្រេង គួរធ្វើការជាមួយសហគមន៍អ្នកដើម្បីបង្កើតផែនការសុវត្ថិភាពមួយសម្រាប់ការពារសុខភាពមនុស្សគ្រប់គ្នាក្នុងករណីមានភាពអាសន្នណាមួយកើតឡើង ដូចជាអណ្តាតភ្លើងខ្សែស្មើ និងការកំពប់ប្រេង។ (ដើម្បីស្វែងយល់បន្ថែមអំពីផែនការសុវត្ថិភាព សូមមើលទំព័រ545)។

គួរផែនទីនៃសហគមន៍របស់អ្នក

ផ្នែកមួយនៃផែនការសុវត្ថិភាពគឺត្រូវដឹងថាបញ្ហាអាចកើតចេញពីត្រង់ណា និងថាតើធនធានមាននៅកន្លែងណាខ្លះ ដើម្បីបង្ការនិងស្តារឡើងវិញពីគ្រោះអាសន្ន។ ការគូរផែនទីសហគមន៍ អាចជួយបាន។

ជាមួយអ្នកដទៃទៀតនៅក្នុងសហគមន៍ ចូរគូរផែនទីពីទីកន្លែងដែលអ្នករស់នៅ។ រួមបញ្ចូលនូវអណ្តូងប្រេង ទីតាំងខ្លះប្រេង បំពង់បង្ហូរប្រេង រណ្តៅកាកសំណល់ រោងចក្រស្នូប្រេង និងប្រភពបំពុលផ្សេងទៀត។ ម៉្យាងទៀត រួមបញ្ចូលកន្លែងដែលអ្នកទៅយកទឹក កន្លែងដាំដំណាំ ទុកដាក់សត្វ ក៏ដូចជាធនធានទាំងឡាយក្នុងសហគមន៍។

ជជែកអំពីទីកន្លែងដែលធ្លាប់មានការកំពប់ប្រេង ឧប្បត្តិហេតុ ឬការបំពុលដោយប្រេង។ តើផលប៉ះពាល់មានអ្វីខ្លះ? គូសសម្គាល់នៅលើផែនទីត្រង់កន្លែងដែលអ្នកបានឃើញផលប៉ះពាល់នៃការកំពប់ប្រេង។ បន្ទាប់មកសរសេរបញ្ជីមួយរាយប្រភេទធនធានដែលមាននៅក្នុងសហគមន៍ ហើយបង្កើតផែនការមួយសម្រាប់ប្រើប្រាស់ធនធានទាំងនេះក្នុងករណីគ្រោះអាសន្ន។



ជួបប្រជុំគ្នា និងបង្កើតផែនការរបស់អ្នក

វិធីវិធានអ្នកត្រូវការ	អ្នកទទួលខុសត្រូវ
• ប្រភពទឹកផែនដីស្ថិតនៅខ្សែទឹកខាងលើ ឬអាងស្តុកទឹកក្នុងសហគមន៍។	• ពូកែ
• ផ្លាស់ប្តូរទឹកស្តុករៀងរាល់៦ទៅ១២ខែ។	• នីតិ, អូស៊ីន, មីនទូច
• រថយន្តតូចឬធំដើម្បីជម្លៀសប្រឆាំងនឹង ដោយសុវត្ថិភាព។	• ភាក់ស៊ីរបស់ពូកែ, រថយន្ត ដឹកទំនិញរបស់ពូកែ
• ធ្វើសតាំងមនុស្សម្នាក់ឬច្រើន សម្រាប់ឲ្យផ្តល់ ដំណឹងដល់សហគមន៍ជិតខាង អាជ្ញាធរ និង ប្រព័ន្ធផ្សព្វផ្សាយ ក្នុងករណីមានគ្រោះអាសន្ន។	
• សាលារៀន ព្រះវិហារ ឬកន្លែងជួបជុំផ្សេងទៀត។	
• ទូរស័ព្ទឬអាយកូមដើម្បីហៅរកជំនួយ និងផ្តល់ ដំណឹងឲ្យអាជ្ញាធរនិងប្រព័ន្ធផ្សព្វផ្សាយ។	
• លេខទូរស័ព្ទរបស់មន្ទីរពេទ្យ គ្លីនិក និង បុគ្គលិកសុខាភិបាល។	

តើគ្នាយើងប៉ុន្មានអ្នក មានទូរស័ព្ទដែលអាច ប្រើប្រាស់បានក្នុង គ្រាអាសន្ន?

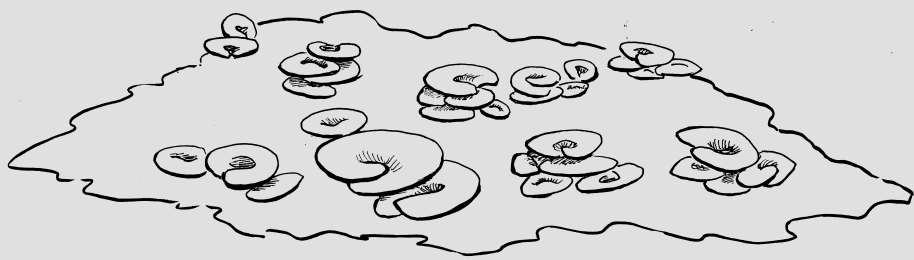


របៀបចាត់ឲ្យក្រុមហ៊ុនទទួលខុសត្រូវ

ក្រុមហ៊ុនប្រេងគួររៀបចំឯកសារនៃការវាយតម្លៃផលប៉ះពាល់លើបរិស្ថាន (EIA) មុននឹងការប្រេង ចាប់ផ្តើម។ ឯកសារ EIA បញ្ជាក់ប្រាប់ថា តើក្រុមហ៊ុនត្រូវទទួលខុសត្រូវលើអ្វីខ្លះក្នុងករណីមានការកំពប់ ប្រេង។ ពិភាក្សាថា តើសហគមន៍របស់អ្នកអាចប្រើប្រាស់ឯកសារ EIA ដើម្បីចាត់ក្រុមហ៊ុនឲ្យទទួលខុសត្រូវ ចំពោះគ្រោះអាសន្នយ៉ាងដូចម្តេច។ ឧទាហរណ៍ តើអ្នកអាចទាមទារឲ្យពួកគេបិទបំពង់បង្ហូរប្រេងរហូតសម្អាត ប្រេងកំពប់រួច បានឬទេ? តើក្រុមហ៊ុនអាចផ្គត់ផ្គង់សហគមន៍នូវទឹកផឹក ឬបង់ថ្លៃសេវាសុខភាពនិងការ ខូចខាតទ្រព្យសម្បត្តិឬទេ? (ដើម្បីស្វែងយល់បន្ថែមអំពីឯកសារ EIA សូមមើលសេចក្តីបន្ថែម ខ)។

ការស្តារជីវ័យបាតបំផ្លាញដោយប្រេងឡើងវិញ

ប្រេងកំពស់បង្កគ្រោះថ្នាក់ធ្ងន់ធ្ងរយូរអង្វែងមកលើជីវ័យ។ ប្រសិនបើបានសម្អាតប្រេង រួចទុកជីវ័យចោលឲ្យវាបាន ប្រសើរឡើងវិញជាច្រើនឆ្នាំ នោះវាអាចមានជីវិតឡើងវិញបាន។ ប៉ុន្តែវានឹងត្រូវការពេលយូរយារណាស់។ (សម្រាប់ព័ត៌មានបន្ថែមអំពីការកែប្រែជីវ័យឡើងវិញ សូមមើលជំពូក11 និងទំព័រ496)។



វិធីសាស្ត្រថ្មីក្នុងការសម្អាតប្រេងកំពស់?

បន្ទាប់ពីប្រេងម៉ាស៊ូតកំពស់នៅក្នុងសហរដ្ឋអាមេរិក ក្រុមហ៊ុនជាច្រើនត្រូវបានស្នើឲ្យពិនិត្យមើលថា តើគេអាចធ្វើអ្វីខ្លះដើម្បីសម្អាតវា។ ប្រេងកំពស់ត្រូវបានកៀរជាគំនរៗ ហើយក្រុមហ៊ុននីមួយៗបានធ្វើការនៅលើគំនរមួយៗ។

ក្នុងនោះមានក្រុមហ៊ុនតូចមួយដែលជាអ្នកដាំនិងលក់ផ្សិតហូបបាន។ បុរសម្នាក់ជំនួញនេះ បានសង្កេតឃើញថាផ្សិតលូតលាស់បន្ទាប់ពីភ្លើងឆេះព្រៃ និងមហន្តរាយធម្មជាតិដទៃទៀត។ គាត់ជឿជាក់ថាផ្សិតមានអំណាចក្នុងការកែប្រែជីវ័យខូច។ ក្រុមហ៊ុនរបស់គាត់បានដាំផ្សិតនៅលើគំនរជីវ័យជោគជាំដោយប្រេង។ បន្ទាប់មកពួកគេគ្របគំនរនេះ ហើយរង់ចាំមួយរយៈ។

៦សប្តាហ៍ក្រោយមក ពួកគេបើកគម្រម ហើយឃើញរឿងអស្ចារ្យមួយ។ ជីវ័យត្រូវបានគ្របដណ្តប់ដោយផ្សិតធំៗ ខ្លះមានទំហំ៣០ស.មងណោះ។ ពួកគេយកផ្សិតនិងដីទៅធ្វើតេស្តនៅមន្ទីរពិសោធន៍។ ផ្សិតគ្មានដានប្រេងឬសារធាតុគីមីពុលដែលមាននៅក្នុងប្រេងឡើយ។ ផ្សិតបានសម្អាតប្រេងទាំងស្រុងយ៉ាងពិតប្រាកដ!

ផ្នែកដ៏អស្ចារ្យនៃសាច់រឿងនេះ គឺអ្វីដែលកើតឡើងបន្ទាប់។ បន្ទាប់ពីផ្សិតទំរុយបានហើរមកពងលើវា។ បន្ទាប់មកក៏ចេញដង្កូវ, សត្វស្លាបក៏ហើរចុះមក, ហើយសត្វតូចៗដទៃទៀតក៏ចាប់ផ្តើមចូលមកស៊ីផ្សិតនិងដង្កូវ។ សត្វស្លាបនិងសត្វផ្សេងៗបាននាំគ្រាប់ពូជមកទីនេះ ហើយរុក្ខជាតិក៏ចាប់ផ្តើមដុះឡើង។ គំនរជីវ័យខូចបានប្រែក្លាយទៅសួនដំណាំយ៉ាងរស់រវើក។

វិធីសាស្ត្រនេះមានប្រសិទ្ធភាពនៅក្នុងការពិសោធន៍ ប៉ុន្តែមិនទាន់មាននរណាដឹងថាវានឹងមានប្រសិទ្ធភាពនៅគ្រប់ស្ថានភាពនិងទីកន្លែងទាំងអស់នោះទេ។ ត្រូវធ្វើពិសោធន៍ថែមទៀត ដើម្បីបញ្ជាក់ថាផ្សិត ឬ "ឱសថធម្មជាតិ"ដទៃទៀត អាចសម្អាតប្រេងកំពស់បាន។

យុត្តិធម៌ផ្នែកបរិស្ថាន

វិធីសំខាន់មួយដែលប្រជាជនរស់នៅក្នុងតំបន់សម្បូរប្រេង អាចការពារសុខភាពរបស់ខ្លួន គឺត្រូវធ្វើឲ្យប្រាកដ ថា នរណាក៏ដោយដែលគ្រប់គ្រងធនធានប្រេង ត្រូវធ្វើការងារក្នុងរបៀបមួយដែលការពារប្រជាជនពីការ ប្រឈមគ្រោះថ្នាក់លើសុខភាព និងផ្តល់ផលប្រយោជន៍ដល់ប្រជាជន។ ដោយសារប្រេងមានតម្លៃខ្លាំងណាស់ ដូច្នេះពួកគេមានទ្រព្យសម្បត្តិច្រើនដើម្បីការពារប្រជាជនបាន។



ស្ត្រីតំបន់ដីសណ្តនីហ្សូនឹងការរុករកប្រេង

តំបន់ដីសណ្តនីហ្សូក្នុងប្រទេសនីហ្សឺរីយ៉ា ធ្លាប់ជាដីដែលសម្បូរជីជាតិ ជាមួយនឹងត្រី សត្វព្រៃ និងកសិដ្ឋានជាច្រើន។ នៅពេលក្រុមហ៊ុនប្រេងទាំងឡាយមកដល់ភូមិភាគនេះដំបូង ពួកគេបានសន្យា ថានឹងផ្តល់ផលប្រយោជន៍ផ្នែកសេដ្ឋកិច្ចរបស់ប្រជាជនគ្រប់គ្នា។ ប៉ុន្តែបន្ទាប់ពីការអភិវឌ្ឍន៍ប្រេងជាង ៣០ឆ្នាំមកហើយ ពួកគេមិនបានធ្វើតាមសម្តីរបស់ខ្លួនឡើយ។ ស្ត្រីនីហ្សឺរីយ៉ាម្នាក់ឈ្មោះថា "ពួកយើងខឹងសម្បារខ្លាំងណាស់។ ចាប់ពីឆ្នាំ១៩៧០មក នៅពេលក្រុមហ៊ុនមកដល់ទីនេះ ពួកគេបាន កាត់ផ្តាច់អ្វីគ្រប់យ៉ាងពីពួកយើង។ យើងគ្មានអ្វីបង្ហាញទេ គឺមានតែការបំពុលនៅក្នុងទន្លេនិងព្រែក របស់យើង, និងសំឡេងលាន់ខ្លាំងៗនៃអណ្តូងភ្លើងឧស្ម័ន។ ពួកយើងគ្មានសង្ឃឹមអ្វីឡើយ ខណៈ ដែលពួកគេប្រើប្រាស់អំណោយរបស់យើងដែលបានមកពីព្រះដើម្បីរកប្រាក់ជាច្រើនលាន។ ពួកគេមិន ខ្វល់ពីយើង ឬស្តាប់ពួកយើងស្រែករបស់យើងឡើយ"។

(សាច់រឿងបន្តទៅទំព័របន្ទាប់)

ស្ត្រីនីហ្សេរីយ៉ាបានចាប់ផ្តើមយុទ្ធនាការតវ៉ាដោយសន្តិភាពមួយដែលមានការចូលរួមពីកុលសម្ព័ន្ធទាំងអស់នៅក្នុងភូមិភាគនេះ។ ស្ត្រីទាំងនេះទាមទារក្រុមហ៊ុនឆេវ៉ូនតិចសាកូ ដែលជាក្រុមហ៊ុនដ៏ចម្បងមួយធ្វើការនៅក្នុងភូមិភាគនេះ ឲ្យផ្តល់ការងារ, ធនធានសម្រាប់ការអប់រំ, ទឹក, អគ្គិសនី, និងការអភិវឌ្ឍន៍សហគមន៍។ ហើយពួកគេបានទាមទារប្រាក់សំណងនូវរាល់ការខូចខាតទាំងឡាយដែលក្រុមហ៊ុនបានធ្វើកន្លងមក។

ក្រុមហ៊ុនឆេវ៉ូនតិចសាកូ បានសុំឲ្យរដ្ឋាភិបាលឆ្លើយតបដោយកណ្តាប់ដៃដែក។ ប៉ូលីសនិងទាហានបានបាញ់ខ្សែស្បើមបង្ហូរទឹកភ្នែក និងវាយដំប្រឺប្រាស់លើស្ត្រីទាំងអស់។ ស្ត្រីជាច្រើនបានរងរបួស ហើយខ្លះទៀតបានបាត់បង់ជីវិត។ ប៉ុន្តែស្ត្រីបានឆ្លើយតបដោយភាពមោះមុត និងភាពបត់បែន។ ស្ត្រីមួយចំនួនបានទៅរារាំងមិនឲ្យបុគ្គលិកធ្វើការនៅការិយាល័យកណ្តាល, ខ្លះទៀតទៅកាន់កាប់នៅចំណតនាំចេញ, និងជាច្រើនរយនាក់ទៀតទៅកាន់កាប់ស្ថានីយបង្ហូរចំនួន៤នៅក្នុងទន្លេនីហ្សេរី ដើម្បីបញ្ឈប់ក្រុមហ៊ុនមិនឲ្យដឹកប្រេងចេញតាមកប៉ាល់។ ក្រុមហ៊ុនឆេវ៉ូនតិចសាកូបានខាតបង់ជាង១០០.០០០ដុល្លាក្នុង១ថ្ងៃ ពេលដែលស្ត្រីចូលកាន់កាប់ចំណតនិងស្ថានីយបង្ហូរប្រេង!

ចុងក្រោយ ក្រុមហ៊ុនប្រេងបានសុខចិត្តចុះចាញ់។ ពួកគេបានយល់ព្រមបង្កើតការងារ និងបង្កើតកម្មវិធីឥណទានខ្នាតតូចដើម្បីជួយស្ត្រីឲ្យចាប់ផ្តើមជំនួញរបស់ខ្លួន។ ពួកគេក៏បានសន្យាថានឹងផ្តល់សាលារៀន មន្ទីរពេទ្យ ទឹកនិងអគ្គិសនីសម្រាប់ភូមិទាំងឡាយផងដែរ។

សកម្មភាពព្រៃផ្សៃរបស់ក្រុមហ៊ុនប្រេងនិងដៃគូរដ្ឋាភិបាលរបស់ពួកគេនៅក្នុងប្រទេសនីហ្សេរីយ៉ាបង្ហាញថាពួកគេនឹងមិនបញ្ឈប់ការបង្កើនប្រាក់ចំណូលរបស់ខ្លួនឡើយ ទោះជាមានរឿងអ្វីកើតឡើងក៏ដោយ។ ស្ត្រីក្នុងប្រទេសនីហ្សេរីយ៉ាបានផ្តល់កម្លាំងចិត្តដល់ប្រជាជននៅទូទាំងពិភពលោក ឲ្យទាមទារផលប្រយោជន៍មួយចំណែកពីការអភិវឌ្ឍន៍ គឺមិនមែនទទួលបានតែភាពវេទនាទេ។ បើមិនដូច្នោះទេ ពួកគេនឹងបញ្ឈប់ការអភិវឌ្ឍន៍ប្រេងទាំងអស់គ្នា។

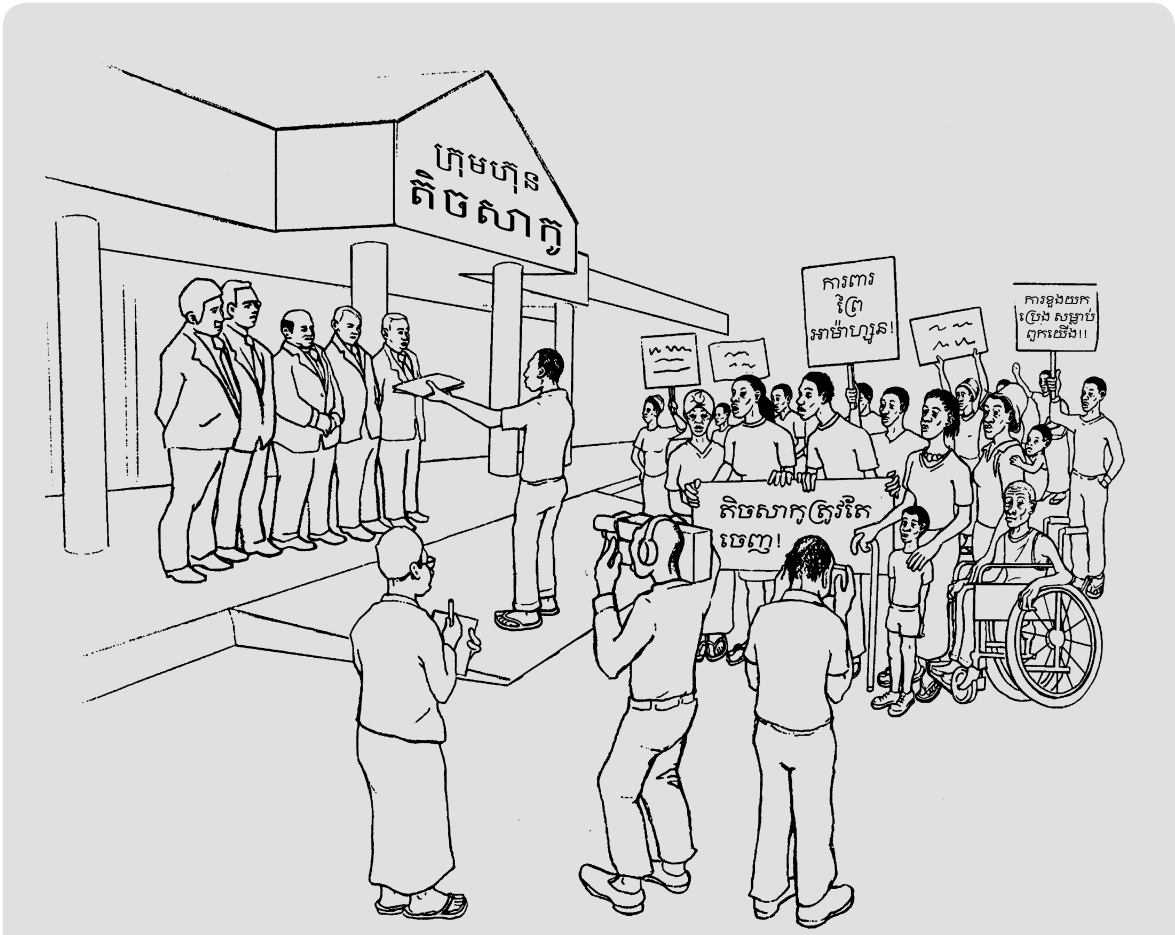
ប្រេង និងច្បាប់

ប្រទេសជាច្រើនបង្កើតច្បាប់ដើម្បីការពារប្រជាជន ទឹក និងសត្វព្រៃ ពីការបំពុល, និងដើម្បីទទួលបានលក្ខខណ្ឌការងារសុវត្ថិភាព។ ច្បាប់និងកិច្ចព្រមព្រៀងក្នុងភូមិភាគនិងអន្តរជាតិ ក៏ត្រូវបានបង្កើតឡើងដើម្បីចាត់ឲ្យក្រុមហ៊ុនប្រេងទទួលខុសត្រូវលើការកំពប់នានា។ ប៉ុន្តែច្បាប់ទាំងនេះមានប្រសិទ្ធភាព លុះត្រាតែប្រជាជនធ្វើការរួមគ្នាដើម្បីប្រាកដថាច្បាប់ត្រូវបានអនុវត្តប៉ុណ្ណោះ។ (សម្រាប់ព័ត៌មានបន្ថែមអំពីច្បាប់អន្តរជាតិ សូមមើលសេចក្តីបន្ថែម ខ)។

បណ្តឹងប្រឆាំងនឹងក្រុមហ៊ុនតិចសាកូ

នៅពេលក្រុមហ៊ុនតិចសាកូបានមកខ្វែងប្រេងនៅប្រទេសអេក្វាទ័រ ជនជាតិដើមខូហ្វាន នៅទីនោះ មិនដឹងថាក្រុមហ៊ុនប្រេងអាមេរិកនឹងបំផ្លាញជីវិតរបស់ពួកគេទេ។ រយៈពេលជាង២០ឆ្នាំ ក្រុមហ៊ុនបានចាក់ប្រេងនិងទឹកសំណល់ពុលជាច្រើនលានលីត្រទៅក្នុងបរិស្ថាន។

ទន្លេដែលធ្លាប់តែទ្រទ្រង់ជនជាតិខូហ្វានជាច្រើនជំនាន់មកហើយ បានក្លាយជាប្រភពអាហារដែលគ្មានប្រយោជន៍។ រៀងរាល់ថ្ងៃប្រជាជនចំណាយពេលជាច្រើនម៉ោងដើម្បីស្វែងយកទឹកដែលអាចផឹកបាននិងបរិបាញ់សត្វ។ ប្រជាជនជាច្រើនបានរត់ចេញពីតំបន់នេះ ដោយសារការបំផ្លាញបរិស្ថាន។ អ្នកដឹកនាំរបស់ជនជាតិខូហ្វាន និយាយថាក្រុមហ៊ុនតិចសាកូបានបំផ្លាញរបៀបរស់នៅបែបបុរាណរបស់ពួកគេ និងបង្កឲ្យមានជំងឺដល់ប្រជាជនរាប់ពាន់នាក់។ អាត្រាជនជាតិខូហ្វានបានធ្លាក់ពី១៥.០០០នាក់ មកត្រឹមប្រហែល៥០០នាក់ប៉ុណ្ណោះ។



ជនរងគ្រោះពីការបំពុលរបស់ក្រុមហ៊ុនតិចសាកូ បានបង្កើតជាវណ្ណសិទ្ធិការពារព្រៃអាម៉ាហ្សូន។ ពួកគេ រៀបចំការថែទាំសុខភាពសម្រាប់ប្រជាជនដែលមានជំងឺធ្ងន់ធ្ងរ។ ពួកគេបានជួយរៀបចំការសិក្សាអំពី ផលប៉ះពាល់លើសុខភាពពីប្រតិបត្តិការប្រេងរបស់ក្រុមហ៊ុនតិចសាកូ។ ពួកគេបានជំរុញជាមួយសកម្មជន ផ្នែកបរិស្ថានពីរដ្ឋជានិច្ច រហូតដល់មេធាវីក្នុងសហរដ្ឋអាមេរិក។ ពួកគេបានបង្កើតផែនការមួយ។ អ្នកដឹកនាំនិងសកម្មជនបានធ្វើដំណើរធ្វើជើង តាមទូក និងយន្តហោះ ទៅក្រុងញូយ៉កដើម្បីដាក់ពាក្យប្តឹង ក្រុមហ៊ុនតិចសាកូ នូវទឹកប្រាក់មួយកោដិដុល្លារ។

ក្រុមហ៊ុនតិចសាកូបានព្យាយាមធ្វើយ៉ាងណាដើម្បីឲ្យមានការលើកបណ្តឹងចោល។ ក្រុមហ៊ុននេះបាន អះអាងថាបណ្តឹងនេះគួរធ្វើឡើងនៅតុលាការអេក្វាដ័រ ព្រោះការបំពុលបានកើតឡើងនៅទីនោះ។ សកម្មជន ទាំងឡាយបានប្តឹងពួកគេពីបាក់នឹងទទួលបានយុត្តិធម៌នៅក្នុងប្រទេសអេក្វាដ័រ។ ពួកគេជឿថា ការសម្រេចចិត្តឲ្យបំពុលព្រៃអាម៉ាហ្សូន គឺត្រូវបានធ្វើឡើងនៅក្នុងសហរដ្ឋអាមេរិក។ ចៅក្រមក៏យល់ព្រម ស្តាប់ពួកគេ។ នេះគឺជាលើកទីមួយដែលបណ្តឹងអន្តរជាតិត្រូវបានទទួលនៅក្នុងតុលាការអាមេរិក! អ្នកដឹកនាំជនជាតិខូហ្វាន សប្បាយរីករាយជាខ្លាំង។

រយៈពេល១០ឆ្នាំ ក្រុមហ៊ុនតិចសាកូបានតស៊ូដើម្បីលើកបណ្តឹងចោល។ ចៅក្រមថ្មីម្នាក់បានសម្រេច ថា បណ្តឹងនេះគួរជំនុំជម្រះនៅក្នុងប្រទេសអេក្វាដ័រ ប៉ុន្តែប្រសិនបើគ្មានលទ្ធផលយុត្តិធម៌ទេ បណ្តឹងនេះអាច ជំនុំជម្រះឡើងវិញនៅក្រុងញូយ៉ក។ រឿងក្តីនេះមិនទាន់ចប់នៅឡើយទេ។ ប្រជាជននៅតែបន្តរងគ្រោះដោយ សារការចាក់ប្រេងនៅខាងក្រៅព្រៃទឹកភ្លៀង។ ការតស៊ូទាមទារយុត្តិធម៌យ៉ាងស្វិតស្វាញរបស់ពួកគេ បាន បង្រៀនប្រជាជនជាច្រើនអំពីការបំផ្លាញដោយសារប្រេង និងបានបង្ខំឲ្យក្រុមហ៊ុនតិចសាកូនិងក្រុមហ៊ុន ប្រេងដទៃទៀត ប្រើប្រាស់មធ្យោបាយខ្លះប្រេងដែលមានសុវត្ថិភាពជាងមុន។