

# 8

## បញ្ហាសុខភាពដែល បណ្តាលមកពីសត្វមូស

<b>នៅក្នុងជំពូកនេះ :</b>	<b>ទំព័រ</b>
បញ្ហាសុខភាពដែលបណ្តាលមកពីសត្វមូស.....	141
សាច់រឿង : ជំងឺគ្រុនចាញ់នៅផ្លូវហាយវេឆ្លងកាត់ព្រៃអាម៉ាហ្សូន.....	142
តើសត្វមូសបង្កជំងឺដោយរបៀបណា.....	143
ជំងឺគ្រុនចាញ់.....	144
ការព្យាបាលសម្រាប់មនុស្សគ្រប់គ្នា.....	146
ជំងឺគ្រុនឈាម.....	147
ជំងឺគ្រុនលឿង.....	148
ការបំផ្លាញជម្រកសត្វមូសនៅក្នុងសហគមន៍.....	149
ការប្រើប្រាស់ថ្នាំសម្លាប់សត្វល្អិត.....	150
សាច់រឿង : បញ្ឈប់ជំងឺគ្រុនឈាម ដោយការបញ្ឈប់សត្វមូស.....	152

# បញ្ហាសុខភាពដែលបណ្តាល មកពីសត្វមូស



សត្វមូសផ្ទុកជំងឺធ្ងន់ធ្ងរជាច្រើន ដូចជាជំងឺគ្រុនចាញ់, គ្រុនឈាម, គ្រុនលឿង។ ជំងឺទាំងនេះឆ្លងពីមនុស្សម្នាក់ទៅមនុស្សម្នាក់ទៀតយ៉ាងឆាប់រហ័ស។ សត្វមូសបង្កកំណើតក្នុងទឹកដែលទឹកមិនហូរ ឬទឹកដក់។

ដើម្បីបង្ការជំងឺដែលឆ្លងតាមសត្វមូស :

- កាត់បន្ថយកុំឲ្យមូសខាំ។ ដាក់សំណាញ់បង្អួច, លាបថ្នាំបណ្តេញសត្វល្អិតដែលមានសុវត្ថិភាព, ដុតធ្មេញមូស, ប្រើសម្លៀកបំពាក់ដែលគ្របដណ្តប់រាងកាយបានយ៉ាងច្រើន, និងប្រើមុងជ្រលក់ថ្នាំ។
- បញ្ឈប់ការឆ្លងរាលដាលជំងឺតាមរយៈការព្យាបាល។ ប្រាកដថាប្រជាជនទទួលបានការព្យាបាលប្រកបដោយប្រសិទ្ធភាពនិងយ៉ាងឆាប់រហ័ស ដោយមិនគិតពីលទ្ធភាពក្នុងការបង់ថ្លៃសេវា។
- បំបាត់ជម្រកមូស។ គ្របកន្លែងផ្គត់ផ្គង់ទឹកនៅក្នុងសហគមន៍និងនៅក្នុងគ្រួសារ ដូចជាធុងទឹក ឬស៊ីទែនទឹក។ រៀបចំប្រឡាយបង្ហូរទឹកឲ្យបានល្អ ចេញពីទឹកបំពង់ទុយោ អណ្តូងទឹក និងទឹកហូរហៀរលើដី។
- បង្ការកន្លែងបង្កកំណើតថ្មីៗ តាមរយៈការគ្រប់គ្រងដីនិងទឹកដោយប្រុងប្រយ័ត្ន។

ការប្រែប្រួលយ៉ាងឆាប់រហ័សលើការប្រើប្រាស់ដី ដូចជាការកាប់ដើមឈើច្រើនពេក, ការសាងសង់ទំនប់និងព្រែកបង្ហូរ, ការកាប់យករុក្ខជាតិលើផ្ទៃដីធំធំ, សុទ្ធតែបង្កើតលក្ខខណ្ឌដែលធ្វើឲ្យសត្វមូសអាចបង្កកំណើត។

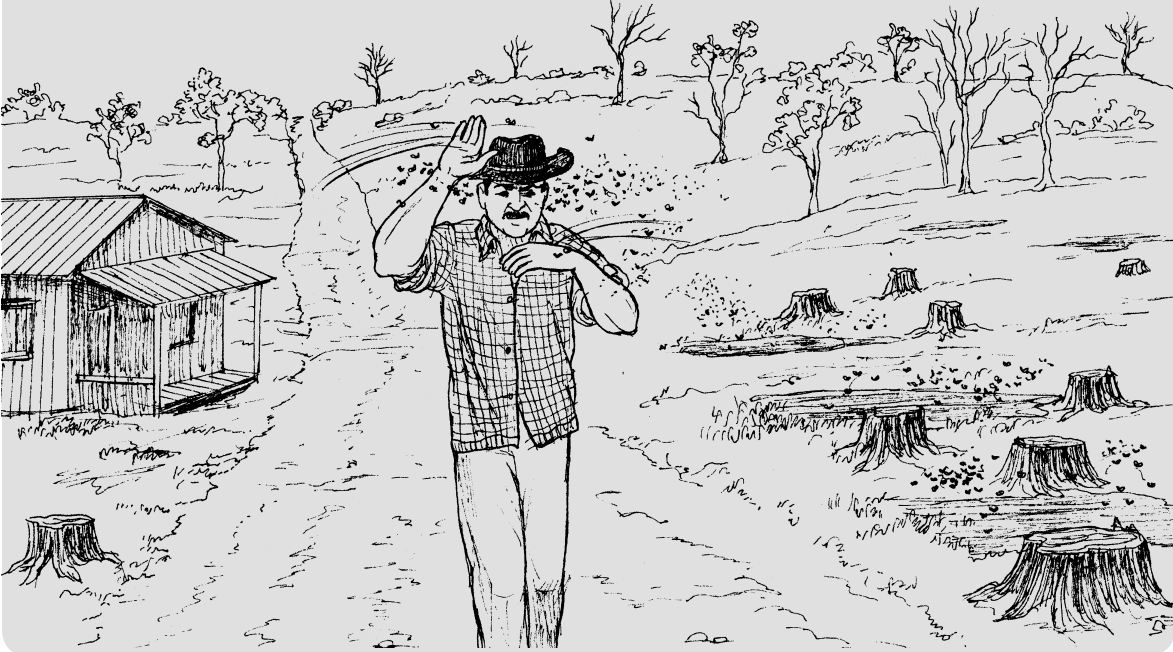
ជំងឺដែលចម្លងតាមសត្វមូស ឆ្លងកាន់តែឆាប់រហ័សក្នុងគ្រាអាសន្ន ដូចជាសង្គ្រាម, ការផ្លាស់ទីលំនៅយ៉ាងច្រើនរបស់ប្រជាជន, និងគ្រោះមហន្តរាយធម្មជាតិ ពេលដែលប្រជាជនជួបប្រទះការលំបាកក្នុងការអនុវត្តវិធានការបង្ការប្រចាំថ្ងៃ។

### ជំងឺគ្រុនចាញ់នៅផ្លូវហាយវេឆ្លងកាត់ព្រៃអាម៉ាហ្សូន

ជាច្រើនឆ្នាំមកហើយ រដ្ឋាភិបាលប្រេហ្ស៊ីលបានធ្វើការជាមួយសហគមន៍នានានៅទូទាំងប្រទេសដើម្បីបង្ការ និងព្យាបាលជំងឺគ្រុនចាញ់។ ក្រោយពីបានធ្វើការជាច្រើនឆ្នាំមក ជំងឺគ្រុនចាញ់គ្មានច្រើនទៀតទេនៅក្នុងប្រទេសប្រេហ្ស៊ីល។ ប៉ុន្តែមួយរយៈក្រោយមក ដោយការប្រែប្រួលលើការប្រើប្រាស់ដី និងមិនសូវមានការថែទាំសុខភាព និងអប់រំសុខភាព, ជំងឺគ្រុនចាញ់ក៏ចាប់ផ្តើមវិលត្រឡប់មកវិញ។

ក្នុងឆ្នាំ១៩៧០ រដ្ឋាភិបាលបានចាប់ផ្តើមសាងសង់ផ្លូវថ្មីមួយឆ្លងកាត់ព្រៃទឹកភ្លៀងនេះ ហៅថាផ្លូវហាយវេឆ្លងកាត់ព្រៃអាម៉ាហ្សូន។ រដ្ឋាភិបាលបានសាងសង់ផ្ទះនិងកសិដ្ឋានតាមបណ្តោយផ្លូវហាយវេហើយបានចលនាប្រជាជនពីតំបន់ក្រីក្របំផុតនិងកុះករំផុតនៃប្រទេសប្រេហ្ស៊ីល ឲ្យមករស់នៅទីនេះ។ ការធ្វើផ្លូវឆ្លងកាត់ព្រៃ បានបំផ្លាញដើមឈើរាប់លានដើម និងបានទុកចោលនូវផ្ទៃដីធំធេងឲ្យគ្មានអ្វីគ្របដណ្តប់។ ទឹកភ្លៀងបានប្រមូលផ្តុំនៅក្នុងប្រឡាយ និងថ្នាក់ដែលបង្កើតជាទឹកនៃដីដែលមូសអាចបង្កកំណើត។ សត្វនិងបក្សីដែលជាធម្មតាស៊ីសត្វមូសជាអាហារ បានត្រូវសម្លាប់ និងភៀសខ្លួនពីតំបន់ដែលមានផ្លូវឆ្លងកាត់។ នៅទីនេះមានគ្លីនិកនិងបុគ្គលិកសុខាភិបាលតិចតួចសម្រាប់ថែទាំសុខភាពប្រជាជនដែលសាងសង់ផ្លូវ និងប្រជាជនដែលផ្លាស់ទីមករស់នៅថ្មីៗ។

នៅទីកន្លែងដែលផ្លូវហាយវេបានឆ្លងកាត់ ជំងឺគ្រុនចាញ់បានតាមទៅជាមួយ។ ប្រជាជនជាច្រើនដែលសាងសង់ផ្លូវ បានកើតជំងឺគ្រុនចាញ់ និងស្លាប់ជាច្រើននាក់ដោយជំងឺនេះ ក៏ដូចជាប្រជាជនដែលរស់នៅតាមបណ្តោយផ្លូវផងដែរ។ អ្នករស់នៅថ្មី បានរងគ្រោះយ៉ាងខ្លាំង ដោយសារដីគ្មានជីជាតិគ្រប់គ្រាន់សម្រាប់ធ្វើកសិកម្ម ហើយភ្លៀងបានធ្វើឲ្យខូចខាតដល់ផ្លូវថ្នល់ ធ្វើឲ្យលំបាកក្នុងការធ្វើដំណើរ។ ភាពក្រីក្រ និងភាពដាច់ស្រយាលបានធ្វើឲ្យបញ្ហាសុខភាពកាន់តែធ្ងន់ធ្ងរឡើង។ ជាថ្មីម្តងទៀត ជំងឺគ្រុនចាញ់បានក្លាយទៅជាឃាតកៈទីមួយក្នុងប្រទេសទាំងមូល។



# តើសត្វមូសបង្កជំងឺដោយរបៀបណា

ជំងឺធ្ងន់ធ្ងរយ៉ាងដែលឆ្លងតាមសត្វមូស គឺជំងឺគ្រុនចាញ់, គ្រុនឈាម, និងគ្រុនលឿង។ ជំងឺនីមួយៗមានរោគសញ្ញាខុសៗគ្នា និងចម្លងដោយសត្វមូសប្រភេទផ្សេងៗគ្នា ហើយសត្វមូសនោះក៏មានរបៀបបង្កកំណើតខុសៗគ្នាដែរ។ (ចំពោះជំងឺគ្រុនចាញ់ សូមអានទំព័រ144, គ្រុនឈាម សូមអានទំព័រ147, និងគ្រុនលឿង សូមអានទំព័រ148)។ ប៉ុន្តែជំងឺទាំងនេះអាចត្រូវបានបង្ការដោយមធ្យោបាយដូចគ្នា ព្រោះវាត្រូវបានចម្លងពីសត្វមូសមកមនុស្ស។



## ការបង្ការមូសខាំ

ជំងឺដែលឆ្លងតាមមូស អាចត្រូវបានបង្ការ ដោយការការពារមិនឲ្យមូសខាំ។ ដើម្បីបង្ការកុំឲ្យមូសបង្កកំណើត សូមអានទំព័រ149។ ដើម្បីកាត់បន្ថយគ្រោះថ្នាក់ពីសត្វមូសខាំ :

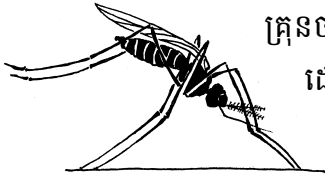
- ស្លៀកពាក់សម្លៀកបំពាក់ដែលគ្របដណ្តប់ទាំងដៃជើង និងក (ដៃវែង ខោវែង សំពត់ និងគ្របក្បាល)
- ប្រើធូបមូស ឬថ្នាំបណ្តេញមូស ដូចជាស្លឹកគ្រៃ ប្រេងនីម (neem oil) ឬស្លឹកដីក្រហម។ ថ្នាំបណ្តេញមូសមានសារសំខាន់ជាពិសេសចំពោះកុមារ ដោយសារវាអាចការពារមូសខាំ ទោះបីវិធានការបង្ការដទៃទៀតមិនត្រូវបានអនុវត្តក៏ដោយ។
- ដាក់សំណាញ់មូសនៅបង្អួច និងទ្វារ។
- ដាក់សំណាញ់មូស និងដេកក្នុងមុងជ្រលក់ថ្នាំសម្លាប់សត្វល្អិត ដើម្បីការពារមូសខាំអ្នកនិងកូនអ្នកក្នុងពេលគេង។ ញាត់ជើងមុងដើម្បីកុំឲ្យមានប្រឡោះដែលមូសអាចចូលបាន។ នៅកន្លែងជាច្រើនកម្មវិធីថែទាំស្ត្រីមានផ្ទៃពោះ បានផ្តល់មុងដល់ស្ត្រីនិងកុមារតូចៗក្នុងតម្លៃទាប ឬមិនបង់ថ្លៃ។ ដើម្បីឲ្យមានប្រសិទ្ធភាព មុងត្រូវតែជ្រលក់ថ្នាំរៀងរាល់៦ខែទៅ១២ខែ។ នៅពេលដេកក្រៅផ្ទះ ត្រូវប្រើមុងផងដែរ។



មូសខាំមនុស្សផ្សេងទៀត នាំឲ្យឆ្លងរាលដាលជំងឺ

**ចំណាំ :** មុងមានប្រសិទ្ធភាពបំផុតចំពោះជំងឺគ្រុនចាញ់ ប៉ុន្តែមិនសូវមានប្រសិទ្ធភាពចំពោះជំងឺគ្រុនឈាម និងគ្រុនលឿងទេ។ សូមអានទំព័រ146។

# ជំងឺគ្រុនចាញ់



គ្រុនចាញ់គឺជាការចម្លងឈាមដែលបង្កឲ្យមានគ្រុនក្តៅខ្លាំងនិងញាក់។ គ្រុនចាញ់បង្កឡើងដោយមេរោគប៉ារាស៊ីតមួយ (ហៅថា ប្លាស្មូឌីយូម) ដែលត្រូវបានចម្លងទៅមនុស្សតាមរយៈមូសប្រភេទខ្លះដែលខាំភាគច្រើននៅពេលយប់។ ប្រជាជនរាប់លាននាក់ បានស្លាប់ដោយសារជំងឺគ្រុនចាញ់រៀងរាល់ឆ្នាំ ហើយជាច្រើនលាននាក់ថែមទៀតរស់នៅដោយមានជំងឺនេះ។

ជំងឺគ្រុនចាញ់មានគ្រោះថ្នាក់ធ្ងន់ធ្ងរជាពិសេសចំពោះកុមារអាយុក្រោម៥ឆ្នាំ, ស្ត្រីមានផ្ទៃពោះ, និងអ្នកដែលមានមេរោគអេដស៍/ជំងឺអេដស៍។ ការមានផ្ទៃពោះធ្វើឲ្យលទ្ធភាពស្ត្រីក្នុងការប្រយុទ្ធជាមួយជំងឺ និងការបង្ករោគ (infection) ធ្លាក់ចុះ។ ប្រសិនបើគាត់មានជំងឺគ្រុនចាញ់ គាត់នឹងមានភាពស្លេកស្លាំងធ្ងន់ធ្ងរ ដែលធ្វើឲ្យឱកាសនៃការស្លាប់ក្នុងពេលឬក្រោយពេលសម្រាល កើនឡើង។ គ្រុនចាញ់លើស្ត្រីមានផ្ទៃពោះក៏អាចបណ្តាលឲ្យបាត់បង់ទារក (រលូត) ឬទារកឆាប់កើត (កើតមិនគ្រប់ខែ), ទារកតូចពេក, ឬទារកស្លាប់ (ស្លាប់មុនកំណើត)។

ជំងឺគ្រុនចាញ់មានច្រើនប្រភេទ។ មនុស្សអាចរស់នៅជាច្រើនឆ្នាំពេលមានជំងឺគ្រុនចាញ់ប្រភេទខ្លះ ហើយគ្រុនចាញ់ស្ទើរតែគ្រប់ប្រភេទសុទ្ធតែអាចព្យាបាលសះស្បើយ។ ប៉ុន្តែជំងឺគ្រុនចាញ់សន្ទំ (ប្លាស្មូឌីយូមហ្វាល់ស៊ីប៉ារូម ឬប៊េហ្វាល់ស៊ីប៉ារូម) អាចបណ្តាលឲ្យស្លាប់ក្នុងរយៈពេល១ឬ២ថ្ងៃក្រោយការឆ្លងរោគ។ ក្នុងតំបន់ដែលមានគ្រុនចាញ់សន្ទំនេះ ជាការសំខាន់ខ្លាំងណាស់គឺត្រូវស្វែងរកការធ្វើតេស្តនិងព្យាបាល ភ្លាមៗ បើអ្នកសង្ស័យថាមានជំងឺគ្រុនចាញ់នេះ។

ជាធម្មតាជំងឺគ្រុនចាញ់បង្កឲ្យមានគ្រុនក្តៅរៀងរាល់២-៣ថ្ងៃម្តង ប៉ុន្តែនៅដំណាក់កាលដំបូង អាចមានគ្រុនក្តៅរៀងរាល់ថ្ងៃ។ បើសិនជាមានគ្រុនក្តៅមិនអាចយល់បាន គួរតែធ្វើតេស្តឈាមរកជំងឺគ្រុនចាញ់នេះ។ យើងអាចធ្វើតេស្តនេះនៅក្នុងមណ្ឌលសុខភាពភាគច្រើន។ ប្រសិនបើតេស្តឈាមវិជ្ជមាន ឬមិនមានតេស្តសម្រាប់ធ្វើ គួរតែទទួលការព្យាបាលភ្លាម។

**ចម្រៀងគ្រុនចាញ់ (ពីប្រទេសមូហ្សំប៊ិក)**

ប្រសិនបើកូនអ្នកមានគ្រុនក្តៅ និងគ្មានជំងឺរាក និងគ្មានក្អក វាគឺជាជំងឺគ្រុនចាញ់ នាំកូនអ្នកទៅកាន់មន្ទីរពេទ្យ ចាប់ផ្តើមប្រើថ្នាំនៅថ្ងៃទី១ បន្ត២ថ្ងៃបន្ថែមទៀត

នៅពេលដែលគេជូរស្រាលវិញហើយ ផ្តល់អាហារបន្ថែមដល់កុមារ ៣លើក រៀងរាល់ថ្ងៃ ធ្វើដូច្នោះឲ្យបាន ២សប្តាហ៍ ដូច្នោះកូនរបស់អ្នករស់នៅច្រើនឆ្នាំបន្តទៀត។

### រោគសញ្ញា

ការវាយប្រហាររបស់ជំងឺគ្រុនចាញ់ មានបីដំណាក់កាល :

១. សញ្ញាដំបូងគឺរងារញាក់ និងជាញឹកញាប់គឺឈឺក្បាល។ អ្នកជំងឺញាក់ពី១៥នាទីទៅ១ម៉ោង។
២. បន្ទាប់ពីរងារញាក់ គឺមានគ្រុនក្តៅខ្លាំង។ អ្នកជំងឺខ្សោយ ហើយមានពេលខ្លះមានស្មារតីមិនល្អ (រវើរវាយ)។ គ្រុនក្តៅអាចមានរយៈពេលច្រើនម៉ោងឬច្រើនថ្ងៃ។
៣. ចុងបញ្ចប់ អ្នកជំងឺចាប់ផ្តើមបែកញើស រួចកម្តៅក៏ចុះថយ។ ក្រោយពេលគ្រុនក្តៅធ្លាក់ចុះ អ្នកជំងឺមានអារម្មណ៍ថាខ្សោយ។

### ការព្យាបាល

ប្រសិនបើអាច ត្រូវធ្វើតេស្តឈាម។ ចាប់ផ្តើមព្យាបាលឲ្យបានឆាប់នៅពេលរោគសញ្ញាដំបូងចាប់ផ្តើមបង្ហាញ។ ដោយសារជំងឺគ្រុនចាញ់ឆ្លងពីមនុស្សម្នាក់ទៅមនុស្សម្នាក់ទៀតដោយសារសត្វមូស ដូច្នេះការព្យាបាលអ្នកជំងឺម្នាក់ ក៏អាចបង្ការអ្នកដទៃទៀតមិនឲ្យឆ្លងជំងឺនេះដែរ។ ក្រោយពេលអ្នកបានទទួលការព្យាបាល នោះមូសដែលខាំអ្នក នឹងមិនអាចចម្លងជំងឺគ្រុនចាញ់ទៅអ្នកដទៃបានឡើយ។

**ស្វែងយល់អំពីថ្នាំដែលអាជ្ញាធរសុខភាពក្នុងតំបន់ បានណែនាំសម្រាប់ព្យាបាលជំងឺគ្រុនចាញ់។** ក្នុងតំបន់ជាច្រើន ប៉ារាស៊ីតជំងឺគ្រុនចាញ់បានធន់នឹងថ្នាំ។ នេះមានន័យថាថ្នាំនេះមិនមានប្រសិទ្ធភាពសម្រាប់បង្ការ និងព្យាបាលបានតទៅទៀតទេ។ ថ្នាំដែលអាចព្យាបាលជំងឺគ្រុនចាញ់ក្នុងតំបន់មួយ អាចគ្មានប្រសិទ្ធភាពព្យាបាលជំងឺគ្រុនចាញ់ដែលរកឃើញក្នុងតំបន់ផ្សេងទៀតទេ។

សព្វថ្ងៃនេះមានថ្នាំថ្មីៗ ឬថ្នាំផ្សំចូលគ្នា ត្រូវបានផ្តល់ឲ្យប្រើប្រាស់សម្រាប់ព្យាបាលជំងឺគ្រុនចាញ់ក្នុងតំបន់ផ្សេងគ្នា។ ថ្នាំមួយក្នុងចំណោមនោះគឺ អាទែមីស៊ីនីន (artemisinin) (ត្រូវបានប្រើប្រាស់ជាច្រើនឆ្នាំនៅប្រទេសចិន) ជាញឹកញាប់ត្រូវបានផ្សំជាមួយថ្នាំប្រឆាំងជំងឺគ្រុនចាញ់ដទៃទៀត ឬជាមួយថ្នាំផ្សេងៗ។ ក្នុងតំបន់ខ្លះ ថ្នាំក្លូរ៉ូគីន (chloroquine) (ជាថ្នាំប្រើប្រាស់ញឹកញាប់ជាងគេច្រើន ឆ្នាំមកហើយ) នៅតែមានប្រសិទ្ធភាព។ មធ្យោបាយតែមួយដើម្បីឲ្យដឹងថា ថ្នាំណាមានប្រសិទ្ធភាពនៅក្នុងតំបន់របស់អ្នក គឺត្រូវផ្ទៀងផ្ទាត់ជាមួយអាជ្ញាធរសុខាភិបាលក្នុងតំបន់របស់អ្នក។

**សំខាន់ :** ត្រូវលេបថ្នាំឲ្យគ្រប់ចំនួន ទោះបីជាអ្នកមានអារម្មណ៍ថាធូរស្រាលហើយក៏ដោយ។ ប្រសិនបើអ្នកឈប់លេបថ្នាំមុនកំណត់ នោះជំងឺអាចនឹងត្រឡប់មកវិញ ហើយថ្នាំនេះអាចលែងមានប្រសិទ្ធភាព។



ស្ត្រីដែលលេបថ្នាំគ្រប់ចំនួន បានធូរស្បើយ។



ស្ត្រីដែលបានឈប់លេបថ្នាំមុនកំណត់ នៅតែឈឺដេកលើគ្រែនៅឡើយ។

### ការបង្ការ

ជំងឺគ្រុនចាញ់កើតឡើងភាគច្រើននៅរដូវភ្លៀង រដូវក្តៅ ដោយសារសត្វមូសដែលចម្លងជំងឺនេះ បង្កកំណើតក្នុងទឹកនិងចម្កល់និងក្តៅខ្លាំងៗ។ ប៉ុន្តែនៅកន្លែងខ្លះនៃពិភពលោក ជំងឺគ្រុនចាញ់ក៏អាចឃើញនៅរដូវស្ងួតដែរ នៅពេលសត្វមូសស្វែងរកបង្កកំណើតក្នុងទឹកថ្លុកតូចៗ។ ក៏ដូចជាជំងឺគ្រុនឈាម និងគ្រុនលឿងដែរ មធ្យោបាយល្អបំផុតក្នុងការបង្ការជំងឺគ្រុនចាញ់ គឺជៀសវាងមូសខាំ (សូមអានទំព័រ143) និងប្រើប្រាស់វិធីគ្រប់គ្រងមូសក្នុងសហគមន៍ (សូមអានទំព័រ149ទៅ153)។

ការដេកក្នុងមុងជ្រលក់ថ្នាំ គឺជាមធ្យោបាយដ៏ល្អក្នុងការបង្ការនិងគ្រប់គ្រងជំងឺគ្រុនចាញ់។ មុងនេះត្រូវបានជ្រលក់ជាមួយថ្នាំសម្លាប់សត្វល្អិត ហៅថា "ពីរីទ្រីន" (pyrethrins) ដែលមានសុវត្ថិភាព ជាពិសេសបើគេប្រៀបធៀបទៅនឹងការមានជំងឺគ្រុនចាញ់។ គ្រោះថ្នាក់ធំបំផុតចំពោះមុងជ្រលក់ថ្នាំនេះ គឺក្នុងពេលដែលគេជ្រលក់ទៅក្នុងទឹកថ្នាំ (នាំឲ្យមានការប្រឈមតាមរយៈស្បែក), ពេលកុមារបៀមឬជញ្ជក់មុង (នាំឲ្យមានការប្រឈមតាមរយៈការលេប), និងពេលដែលបោកគក់មុង (ព្រោះថ្នាំសម្លាប់សត្វល្អិតអាចបំពុលដល់ប្រភពទឹក និងធ្វើឲ្យមានគ្រោះថ្នាក់ដល់ត្រី សត្វល្អិត សត្វពាហនៈ និងប្រជាជន ដែលស្ថិតនៅក្រោមខ្សែទឹក)។

មុងអាចការពារបានតែនៅពេលដែលការរំហែកឬប្រហោងណាមួយត្រូវបានដេរប៉ះភ្លាមៗ។ ម្យ៉ាងទៀត ថ្នាំដែលនៅជាប់មុង លែងមានប្រសិទ្ធភាពក្រោយរយៈពេល៦-១២ខែ ឬឆាប់ជាងនេះបើបោកគក់ញឹកញាប់។ ប្រសិនបើមុងនៅមានសភាពល្អនៅឡើយ អ្នកអាចលាយថ្នាំ រួចជ្រលក់មុងឡើងវិញ ប៉ុន្តែប្រសិនបើមុងមានសភាពឆ្លុះឆ្លាយឬរំហែកជាច្រើនកន្លែង នោះដើម្បីសុវត្ថិភាពត្រូវប្តូរមុងថ្មី។ នៅពេលជ្រលក់ថ្នាំសម្លាប់សត្វល្អិត សាជាថ្មី ត្រូវពាក់ស្រោមដៃ និងធ្វើតាមសេចក្តីណែនាំយ៉ាងប្រុងប្រយ័ត្ន។



មូសដែលចម្លងជំងឺគ្រុនចាញ់ ខាំនៅពេលយប់។ ដើម្បីបង្ការជំងឺគ្រុនចាញ់ ត្រូវគេក្នុងមុងជ្រលក់ថ្នាំ។

### ការព្យាបាលសម្រាប់មនុស្សគ្រប់គ្នា

ជំងឺគ្រុនចាញ់កើតឡើងញឹកញាប់បំផុតក្នុងចំណោមប្រជាជនក្រីក្រ ហើយចំនួននៃករណីស្លាប់បានកើនឡើងជារៀងរាល់ឆ្នាំ។ នៅពេលប្រជាជនមិនអាចចំណាយលើការធ្វើតេស្តឈាមនិងថ្នាំព្យាបាលបានទេ នោះពួកគេត្រូវបង្ខំចិត្តរស់នៅជាមួយ និងស្លាប់ដោយសារជំងឺនេះ។ ហើយដរាបណាមនុស្សម្នាក់មានជំងឺនេះ នោះជំងឺនេះអាចឆ្លងទៅអ្នកដទៃទៀត។

ជំងឺគ្រុនចាញ់ភាគច្រើនកើតឡើងនៅក្នុងសហគមន៍ដែលមានភាពក្រីក្រ និងអយុត្តិធម៌សង្គម។ ដើម្បីឲ្យយុទ្ធសាស្ត្របង្ការជំងឺ ទទួលបានជោគជ័យ គេត្រូវផ្តោតទៅលើមូលហេតុឬសគល់នៃភាពក្រីក្រ និងអយុត្តិធម៌សង្គម ក៏ដូចជាផ្តល់ការព្យាបាលសម្រាប់មនុស្សគ្រប់គ្នាផងដែរ។

# ជំងឺគ្រុនឈាម

ជំងឺគ្រុនឈាមបង្កឡើងដោយវីរុសម្យ៉ាងដែលឆ្លងតាមរយៈមូសខ្លាដែលមានឆ្លុតៗពណ៌ស។ ជើងរបស់វាក៏មានឆ្លុតពណ៌សដែរ។ មូសនេះពេលខ្លះក៏ត្រូវបានហៅថា "មូសគ្រុនឈាម" ផងដែរ ដោយសារតែវាអាចចម្លងជំងឺគ្រុនឈាម( សូមអានទំព័រ148 )។ ជាទូទៅគ្រុនឈាមកើតឡើងក្នុងរដូវភ្លៀង និងរដូវក្តៅ។ វាច្រើនកើតឡើងនៅទីក្រុង ក្នុងកន្លែងដែលមានទឹកដក់ និងក្នុងកន្លែងដែលមានប្រព័ន្ធលូមិនល្អ។



ពេលដែលមានជំងឺនេះលើកដំបូង មនុស្សអាចធ្វើស្រាលឡើងវិញដោយការសម្រាក និងផឹកទឹកឲ្យបានច្រើន។ ប៉ុន្តែនៅពេលមានជំងឺនេះជាលើកទី២ នោះគេអាចមានគ្រោះថ្នាក់ខ្លាំងណាស់ និងអាចបណ្តាលឲ្យស្លាប់ទៀតផង។

## រោគសញ្ញា

ពេលមានជំងឺដំបូង អ្នកជំងឺមានគ្រុនក្តៅខ្លាំង ដោយមានរងារ, ឈឺចាប់ពេញខ្លួន( គ្រុនឈាមពេលខ្លះហៅថា "បែកឆ្អឹង" ឬ"គ្រុនបែកឆ្អឹង"), ឈឺក្បាល, ឈឺក។ អ្នកជំងឺមានអារម្មណ៍ថាមានជំងឺខ្លាំង និងខ្សោយ។ បន្ទាប់ពី ៣-៤ ថ្ងៃ អ្នកជំងឺមានអារម្មណ៍ធ្វើស្រាលឡើងវិញរយៈពេលពីរថ្ងៃទៅ២ថ្ងៃ។ បន្ទាប់មកជំងឺវិលត្រឡប់មកវិញក្នុងរយៈពេល១-២ ថ្ងៃទៀត ជាញឹកញាប់មានចេញកន្ទួលក្រហមដែលចាប់ផ្តើមពីដៃនិងជើង។ កន្ទួលក្រហមបានរាលដាលទៅដើមដៃ ជើង និងដងខ្លួន(ប៉ុន្តែជាទូទៅមិនកើតលើមុខទេ)។

ទារក កុមារតូចៗ និងមនុស្សចាស់ជរា ឬអ្នកជំងឺដែលមានប្រព័ន្ធការពាររាងកាយខ្សោយ( ដូចជាអ្នកដែលមានមេរោគអេដស៍/ជំងឺអេដស៍ ) មានការប្រឈមនឹងទម្រង់ធ្ងន់ធ្ងរនៃជំងឺ ដែលហៅគ្រុនឈាមមានធ្លាក់ឈាម។ បើមិនព្យាបាលភ្លាមៗទេ ជំងឺគ្រុនឈាមទម្រង់បែបនេះ នឹងបង្កឲ្យហូរឈាមនៅតាមស្បែក និងនាំឲ្យស្លាប់។

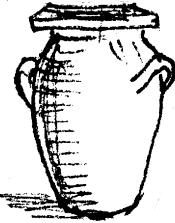
## ការព្យាបាល

គ្មានថ្នាំសម្រាប់ព្យាបាលជំងឺគ្រុនឈាមទេ ហើយក៏គ្មានវ៉ាក់សាំងការពារវាដែរ។ ក្នុងករណីជាច្រើន គ្រុនឈាមត្រូវបានព្យាបាលនៅផ្ទះ ដោយការសម្រាកលើគ្រែ ផឹកទឹកឲ្យបានច្រើន និងលេបថ្នាំអ៊ីប៊ុយប្រូហ្វែន ( ibuprofen ) និងប៉ារ៉ាសេតាម៉ុល ( paracetamol ) ( មិនមែនអាស៊ីរីន ( aspirin ) ទេ ) សម្រាប់កាត់បន្ថយការឈឺចាប់ និងគ្រុនក្តៅ។

**សំខាន់ :** គ្រុនឈាមមានហូរឈាម ត្រូវបានព្យាបាលដោយការជំនួសជាតិទឹក និងឈាមឲ្យបានឆាប់រហ័ស។ ត្រូវទៅមន្ទីរពេទ្យភ្លាមៗ ប្រសិនបើអ្នកជំងឺចាប់ផ្តើមហូរឈាមតាមស្បែក, មិនអាចញ៉ាំឬផឹកបាន, ឬមានភាពវង្វេងវង្វាន់( ជាលទ្ធផលគ្រុនក្តៅ ខ្សោយ និងគ្មានលទ្ធភាពភ្ញាក់ដឹងខ្លួន )។ ជាការសំខាន់ផងដែរ គឺត្រូវជួយអ្នកជំងឺដែលជាទារក កុមារតូចៗ មនុស្សចាស់ជរា ឬអ្នកដែលមានបញ្ហាសុខភាពធ្ងន់ធ្ងរដទៃទៀត ដូចជាជំងឺទឹកនោមផ្អែម ជំងឺបេះដូង ឬមេរោគអេដស៍/ជំងឺអេដស៍។

## ការបង្ការ

មូសដែលចម្លងជំងឺគ្រុនឈាម បង្កកំណើតក្នុងទឹកស្អាតមិនហូរ។ ខុសពីមូសគ្រុនចាញ់ មូសគ្រុនឈាមភាគច្រើនខាំតែពេលថ្ងៃទេ។ ដោយហេតុនេះហើយ មុនមានប្រសិទ្ធភាពតិចតួច លើកលែងតែចំពោះកុមារតូច ឬមនុស្សចាស់ជរាដែលសម្រាកនៅពេលថ្ងៃ។ មូសគ្រុនឈាមជាទូទៅរស់នៅកន្លែងងងឹត គ្មានពន្លឺ ដូចជា ក្រោមតុ ក្រោមគ្រែ ឬនៅក្នុងកន្លៀតងងឹត។

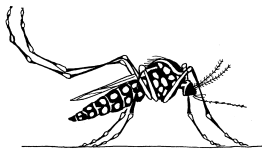


ដើម្បីបង្ការជំងឺគ្រុនឈាម ត្រូវជៀសវាងមូសខាំ( សូមអានទំព័រ143 ) និងអនុវត្តការគ្រប់គ្រងមូសក្នុងសហគមន៍( សូមអានទំព័រ149 ទៅ153 )។



# ជំងឺគ្រុនឈឿង

ជំងឺគ្រុនឈឿងត្រូវបានចម្លងតាមរយៈសត្វមូសនៅតំបន់អាហ្វ្រិក និងផ្នែកខ្លះនៃអាមេរិកខាងត្បូង។ ជំងឺគ្រុនឈឿងមានពីរប្រភេទ និងត្រូវបានចម្លងតាមរបៀបខុសគ្នា :



**គ្រុនឈឿងនៅព្រៃរោច:** ត្រូវបានចម្លងពីមូសដែលឆ្លងមេរោគ ទៅសត្វស្វា និងត្រឡប់ពីសត្វស្វា ទៅមូសវិញ។ មនុស្សឆ្លងជំងឺនៅពេលដែលត្រូវបានខាំដោយមូសដែលឆ្លងមេរោគពីសត្វស្វា។ គ្រុនឈឿងនៅព្រៃរោច: គឺមិនសូវមានទេ ហើយភាគច្រើនប៉ះពាល់លើមនុស្សដែលធ្វើការក្នុងតំបន់ព្រៃភ្លៀងត្រូពិក។

**គ្រុនឈឿងនៅទីក្រុង** គឺជាមូលហេតុនៃការផ្ទុះរាតត្បាតនៃជំងឺគ្រុនឈឿងភាគច្រើនបំផុត។ ដូចគ្នានឹងគ្រុនចាញ់និងគ្រុនឈាមដែរ ជំងឺគ្រុនឈឿងត្រូវបានឆ្លងដោយសារមូសខាំនិងជញ្ជក់ឈាមពីមនុស្សមានជំងឺនិងបន្ទាប់មកចម្លងជំងឺទៅមនុស្សដទៃទៀតដែលវាបានខាំ។

ជំងឺគ្រុនឈឿងនៅទីក្រុង ត្រូវបានចម្លងដោយមូសខ្លាដូចគ្នានឹងជំងឺគ្រុនឈាមដែរ។ វាមានចំណុចឆ្លុះៗពណ៌សនៅលើខ្នង និងជើង។ មូសទាំងនេះរស់នៅនិងបង្កកំណើតក្នុងទឹកមិនហូរនៅទីក្រុង និងភូមិ។

## ហាតសញ្ញា

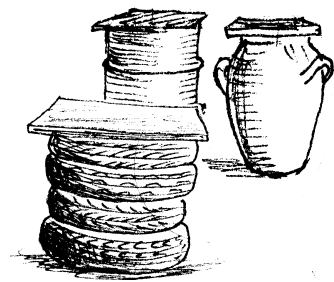
គ្រុនឈឿងបណ្តាលឲ្យមានគ្រុនក្តៅ រងារ ឈឺសាច់ដុំ (ជាពិសេសឈឺឆ្អឹងខ្នង) ឈឺក្បាល បាត់បង់ចំណង់អាហារ ចង្កោរនិងក្អក កម្ដៅខ្លាំង និងជឺពចរយឺត។ ចំពោះមនុស្សភាគច្រើន ជំងឺនេះធ្ងរស្បើយទៅវិញក្នុងរយៈពេល៣-៤ថ្ងៃ។



ប៉ុន្តែចំពោះប្រជាជនមួយចំនួន ប្រហែល១ក្នុងចំណោម៧នាក់ គ្រុនក្តៅវិលត្រឡប់មកវិញក្នុងរយៈពេល២៤ម៉ោងបន្ទាប់ពីរោគសញ្ញាដំបូងបាត់អស់។ បន្ទាប់ពីមានជំងឺខាន់ឈឿង ឈឺពោះ និងក្អក, អាចមានហូរឈាមតាមមាត់ ច្រមុះ ភ្នែក និងក្រពះ។ ការស្លាប់អាចកើតឡើងក្នុងអំឡុង១០ទៅ១៤ថ្ងៃ ប៉ុន្តែក្នុងចំណោមអ្នកជំងឺក្នុងដំណាក់កាលទី២នេះ មានប្រហែលពាក់កណ្តាលអាចរស់រានមានជីវិតវិញ ដោយមិនមានការខូចខាតធ្ងន់ធ្ងរដល់សុខភាពទេ។

## ការព្យាបាល

ការព្យាបាលដ៏ល្អបំផុតនៃគ្រុនឈឿង គឺការសម្រាកលើគ្រែ និងផឹកទឹកឲ្យបានច្រើន។ អ្នកជំងឺភាគច្រើនបានជាសះស្បើយទាំងស្រុងក្នុងមួយរយៈក្រោយ និងមានភាពស្ងប់នឹងជំងឺនេះ។ អ្នកជំងឺមួយភាគតូច កើតជំងឺនេះឡើងវិញ មុនពេលគេបានធ្ងរស្បើយពីជំងឺនៅលើកទីមួយ។ ប៉ុន្តែពួកគេទាំងនោះ នឹងបានធ្ងរស្បើយឡើងវិញ។



ដើម្បីជួយបង្ការជំងឺគ្រុនឈឿង ត្រូវកម្ចាត់កន្លែងបង្កកំណើតរបស់មូស និងគ្របពាងឲ្យជិត។

## ការបង្ការ

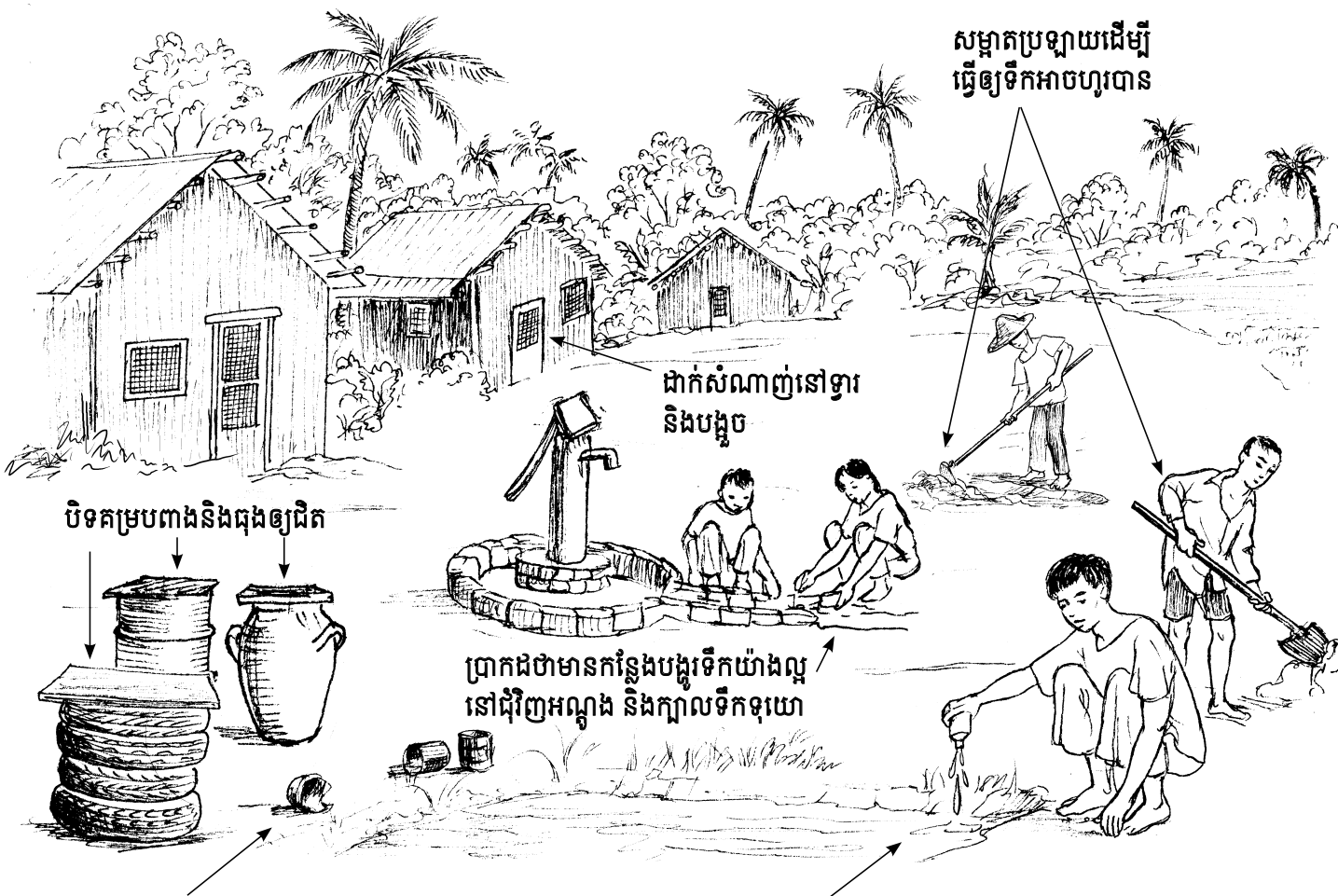
ក៏ដូចគ្រុនចាញ់និងគ្រុនឈាមដែរ មធ្យោបាយល្អបំផុតក្នុងការបង្ការជំងឺគ្រុនឈឿង គឺជៀសវាងមូសខាំ (សូមអានទំព័រ143) និងគ្រប់គ្រងសត្វមូស (សូមអានទំព័រ149-153)។ មានតែការចាក់វ៉ាក់សាំងប៉ុណ្ណោះ ដែលប្រាកដថានឹងបង្ការជំងឺគ្រុនឈឿងនេះ ប៉ុន្តែវាអាចគ្មាននៅក្នុងសហគមន៍ ឬអាចមានតម្លៃថ្លៃ។

# ការបំផ្លាញជម្រកសត្វមូសនៅក្នុងសហគមន៍

មូសពងនៅក្នុងទឹកដែលនៅនឹងថ្កល់។ ពងមូសត្រូវការពេល៧ថ្ងៃដើម្បីញាស់។ តាមរយៈការកម្ចាត់ចោលទឹកដាក់មួយសប្តាហ៍ម្តង ឬធ្វើឲ្យទឹកហូរ, ការបង្កកំណើតរបស់មូសនឹងត្រូវបានកាត់ផ្តាច់ ហើយវាក៏មិនអាចរស់នៅដើម្បីចម្លងជំងឺទៀតដែរ។ ដើម្បីបង្ការមូសកុំឲ្យបង្កកំណើត :

- បំបាត់ទឹកនៃកន្លែងដែលមានទឹកដក់ ដូចជាសំបកកង់ឡាន ថ្មដ្តាំ កំប៉ុងប្រេង រណ្តៅ ពាងទឹកដែលមិនគ្រប និងកន្លែងដែលមានទឹកដក់ក្នុងផ្ទះ។
- ប្រើប្រាស់ដីក្នុងរបៀបមួយដែលបង្ការទឹកមិនឲ្យដក់ ដើម្បីឲ្យទឹកត្រូវប្រាបចូលទៅក្នុងដី។
- ត្រូវប្រាកដថាទីជម្រាលត្រូវបានការពារ ដើម្បីឲ្យទឹកនៅតែហូរជានិច្ច (សូមអានជំពូក១)។

## កម្ចាត់កន្លែងបង្កកំណើតរបស់សត្វមូសដែលមាននៅជុំវិញផ្ទះ និងក្នុងសហគមន៍

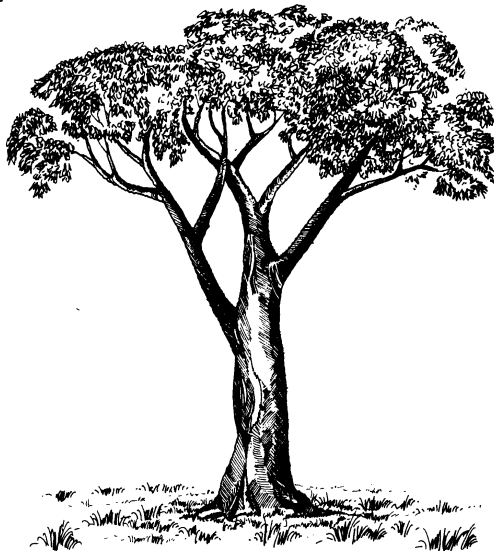


កម្ចាត់ចោលកំប៉ុងចាស់ៗ សំបកកង់ឡាន ថ្មបែកមានទឹកដក់ និងរណ្តៅផ្សេងៗដែលមានទឹកដក់

ការគ្រប់គ្រងជីវសាស្ត្រ ដូចជាបាក់តេរីឈ្មោះ BTA ត្រូវបានប្រើប្រាស់ក្នុងកន្លែងខ្លះដើម្បីកម្ចាត់មូសដែលនៅក្មេង ដោយមិនមានប៉ះពាល់ដល់បរិស្ថាន ។ (សម្រាប់ព័ត៌មានបន្ថែមអំពី BTA សូមមើលផ្នែកធនធាន) ។

វិធីសាស្ត្រផ្សេងៗទៀតដែលបានប្រើប្រាស់នៅក្នុងកម្មវិធីគ្រប់គ្រងមូសក្នុងសហគមន៍ មានដូចជា :

- **ចិញ្ចឹមត្រីដែលស៊ីមូស។** ត្រីមូសនៅអាមេរិកកណ្តាល ត្រីក្រឹមនៅអាមេរិកខាងត្បូង ត្រីទីឡាបណ្យា ត្រីកាប និងត្រីដទៃទៀត អាចត្រូវបានចិញ្ចឹមដើម្បីឲ្យគ្រប់គ្រងមូស។ ត្រីទាំងអស់នេះមានឈ្មោះផ្សេងៗគ្នាទៅតាមតំបន់ ប៉ុន្តែជាញឹកញាប់ត្រូវបានហៅថាជា"ត្រីមូស"។
- **ប្រាកដថាទឹកអាចហូរ** តាមរយៈការកែប្រែទីជម្រាលធម្មជាតិ ឡើងវិញ, បង្កើតជាប្រឡាយសម្រាប់បង្ហូរទឹក, និងចាក់បំពេញស្នាមភ្លោះស្រោចស្រប់ ឬរណ្តៅដែលមិនប្រើប្រាស់។ បង្ហូរទឹកចេញពីស្រែ មួយអាទិត្យម្តងសម្រាប់រយៈពេល២-៣ថ្ងៃ ដើម្បីសម្លាប់មូសតូចៗដោយមិនធ្វើឲ្យខូចខាតដល់ដំណាំស្រូវ។
- **ដាំដើមឈើ** ដើម្បីផ្តល់ជម្រកដល់សត្វស្លាប ប្រដៀវ និងវត្តជំនួយបែបធម្មជាតិផ្សេងទៀត ដែលជួយក្នុងការគ្រប់គ្រងមូស។ ដើមនីម (Neem) នៅប្រទេសអាហ្វ្រិក និងឥណ្ឌា ធ្វើឲ្យមូសហើរចេញឆ្ងាយ ហើយស្លឹកវាអាចធ្វើជាឱសថបាន។



### ការប្រើប្រាស់ថ្នាំសម្លាប់សត្វល្អិត

នៅត្រង់កន្លែងដែលមូសបង្កកំណើតតែមួយរយៈក្នុងមួយឆ្នាំៗ គេអាចបំផ្លាញជម្រកមូសយ៉ាងឆាប់រហ័សដោយប្រើថ្នាំសម្លាប់សត្វល្អិត។ កាលពីមុន គេប្រើថ្នាំសម្លាប់សត្វល្អិតដេដេតេ (DDT) យ៉ាងទូលំទូលាយសម្រាប់សម្លាប់មូសគ្រុនចាញ់ និងត្រូវបានបាញ់នៅខាងក្រៅផ្ទះ ទៅលើជម្រកមូស។ ប៉ុន្តែថ្នាំដេដេតេនេះជាថ្នាំពុលដែលអាចបង្កគ្រោះថ្នាក់ធ្ងន់ធ្ងរដល់មនុស្សនិងសត្វ បង្កឲ្យមានមហារីក និងកំណើតមិនគ្រប់លក្ខណៈ (សូមអានជំពូកទី16)។ ថ្នាំដេដេតេអាចធ្វើដំណើរយ៉ាងឆ្ងាយនៅក្នុងខ្យល់ ក្នុងទឹក និងស្ថិតនៅក្នុងបរិស្ថានរយៈពេលច្រើនឆ្នាំ ដែលមានគ្រោះថ្នាក់កាន់តែខ្លាំងឡើងៗ។ ដោយហេតុនេះហើយ ថ្នាំសម្លាប់សត្វល្អិតដែលមានជាតិពុលតិច ត្រូវបានណែនាំឲ្យប្រើប្រាស់នៅក្នុងប្រទេសភាគច្រើន។

ប្រភេទថ្នាំសម្លាប់សត្វល្អិតម្យ៉ាង ហៅថាពីរីទ្រីន (pyrethrins) បង្កគ្រោះថ្នាក់យូរអង្វែងតិចតួចទៅលើមនុស្ស សត្វ និងដី។ ផលប្រយោជន៍មួយទៀតរបស់ថ្នាំពីរីទ្រីន លើថ្នាំដេដេតេ ឬម៉ាឡាស្យុង (malathion) (ជាថ្នាំសម្លាប់សត្វល្អិតមួយទៀតដែលប្រើប្រាស់ញឹកញាប់ ប៉ុន្តែមានគ្រោះថ្នាក់) គឺយើងត្រូវការវាក្នុងបរិមាណតិចតួចបំផុត ដើម្បីបាញ់ទៅលើទំហំផ្ទៃប៉ុនគ្នា។

ថ្នាំពីរីទ្រីនមិនកកកុញក្នុងបរិស្ថានទេ។ ប៉ុន្តែវាធ្វើឲ្យពុលនៅពេលមនុស្សប៉ះពាល់វា ដូច្នេះត្រូវប្រើប្រាស់ដោយប្រុងប្រយ័ត្នបំផុត។ វាធ្វើក្រហាយស្បែកនិងភ្នែក និងធ្វើឲ្យមានកន្ទួល និងពិបាកដកដង្ហើម។ ជៀសវាងការប៉ះពាល់ផ្ទាល់ជាមួយថ្នាំសម្លាប់សត្វល្អិតនេះ ជាពិសេសកុមារ និងស្ត្រីដែលមានផ្ទៃពោះ ឬកំពុងបំបៅដោះកូន។ ពីរីទ្រីនមានភាពពុលខ្លាំងណាស់បើវាចូលទៅក្នុងប្រភពទឹក។ មិនត្រូវប្រើប្រាស់ផលិតផលពីរីទ្រីននៅក្បែរផ្លូវទឹកឬអណ្តូងជាដាច់ខាត។

ថ្មីៗនេះ ដេដេតេត្រូវបានគេប្រើប្រាស់ជាថ្មីឡើងវិញក្នុងមធ្យោបាយខុសពីមុន។ ឥឡូវនេះវាត្រូវបាន  
ណែនាំឲ្យប្រើប្រាស់ដោយមានកំណត់នៅក្នុងផ្ទះ នៅក្នុងវិធីសាស្ត្រដែលហៅថា ការបាញ់ថ្នាំក្នុងផ្ទះដោយ  
បន្ថយកាកសំណល់ (IRS)។ វិធីសាស្ត្រនេះគឺគេ  
បាញ់ដេដេតេក្នុងបរិមាណតិចតួច នៅលើជញ្ជាំង  
ក្នុងផ្ទះដើម្បីសម្លាប់មូសដែលទំនេរនៅទីនោះ។  
វិធីសាស្ត្រនេះប្រើប្រាស់ថ្នាំពុលតិចតួច ក្នុងទំហំ  
ផ្ទៃតូច ដើម្បីបង្ការវាមិនឲ្យចូលទៅក្នុងប្រភពទឹក  
និងមានឱកាសតិចតួចក្នុងការធ្វើឲ្យសត្វមូសធន់  
ជាមួយថ្នាំនេះ។



**រាល់ថ្នាំសម្លាប់សត្វល្អិតទាំងអស់ សុទ្ធតែជា  
ថ្នាំពុល។** នៅពេលប្រើប្រាស់ថ្នាំដេដេតេ ពីរទ្រទ្រង  
ឬប្រភេទថ្នាំសម្លាប់សត្វល្អិតដទៃទៀត ត្រូវ :

- ធ្វើតាមសេចក្តីណែនាំ និងបាញ់ដោយ  
ប្រុងប្រយ័ត្ន។
- ត្រូវពាក់សម្ភារៈការពារជានិច្ចក្នុងពេល  
បាញ់ (សូមអានសេចក្តីបន្ថែម ក)។
- ប្រើប្រាស់សារធាតុគីមីឲ្យបានតិចបំផុតតាម  
ដែលអាច។ បាញ់តែនៅទីកន្លែងណាដែល  
មូសចូលក្នុងផ្ទះ និងកន្លែងដែលមូសរស់នៅឬសំងំ។
- មិនត្រូវបាញ់ថ្នាំនៅជិតកុមារ ឬស្ត្រីដែលមានផ្ទៃពោះ និងស្ត្រីបំបៅដោះកូនទេ។
- ប្រាកដថាកុមារមិនបានបៀម ឬជញ្ជក់មុងជ្រលក់ថ្នាំសម្លាប់សត្វល្អិតទេ ហើយប្រាកដថាពួកគេ  
ប៉ះពាល់មុងតិចតួចបំផុត។
- នៅពេលបោកគក់មុងជ្រលក់ថ្នាំ ត្រូវប្រើប្រាស់បានទឹក រួចចាក់ទឹកចូលទៅក្នុងរណ្តៅជ្រាបទឹក  
(សូមអានទំព័រ៨២) ដើម្បីការពារផ្លូវទឹកនិងប្រភពទឹកផឹក។

**ថ្នាំសម្លាប់សត្វល្អិតគឺជាវិធានការគ្រប់គ្រងមូសក្នុង  
រយៈពេលខ្លីប៉ុណ្ណោះ។ ប្រសិនបើអ្នកចាំបាច់ត្រូវ  
ប្រើប្រាស់វា ត្រូវពាក់សម្ភារៈការពារ។**

ការប្រើប្រាស់លើសលុបនូវថ្នាំសម្លាប់សត្វល្អិតប្រភេទណាក៏ដោយ ក៏អាចធ្វើឲ្យសត្វមូសមានភាពស៊ាំ ទៅនឹង  
ថ្នាំនោះ ហើយថ្នាំសម្លាប់សត្វល្អិតលែងមានប្រសិទ្ធភាពលើវាទៀត។ (ដើម្បីស្វែងយល់បន្ថែមអំពីគ្រោះថ្នាក់  
នៃថ្នាំសម្លាប់សត្វល្អិត និងរបៀបប្រើប្រាស់វាឲ្យមានសុវត្ថិភាពបំផុត សូមអានជំពូក១៤)។

ការបាញ់ថ្នាំសម្លាប់សត្វល្អិត គឺជាវិធានការគ្រប់គ្រងមូសបន្ទាន់។ ប៉ុន្តែថ្នាំសម្លាប់សត្វល្អិតគ្រាន់តែអាច  
កាត់បន្ថយជំងឺដែលឆ្លងតាមមូសប៉ុណ្ណោះប្រសិនបើវាត្រូវបានប្រើជាផ្នែកមួយនៃកម្មវិធី ដែលរួមមានការ  
ព្យាបាលសម្រាប់មនុស្សគ្រប់គ្នា, ការគ្រប់គ្រងការបង្កកំណើតនៃសត្វមូសនៅទូទាំងសហគមន៍, និងការអប់រំ  
ក្នុងសហគមន៍។

### បញ្ឈប់ជំងឺគ្រុនឈាម ដោយការបញ្ឈប់សត្វមូស

ជាង២៥ឆ្នាំមុន ប្រជាជននៅម៉ាណាហ្គ័រ នៃប្រទេសនីការហ្គ័រ កើតមានជំងឺគ្រុនឈាមយ៉ាងច្រើន។ ដោយសារមូសដែលចម្លងជំងឺគ្រុនឈាម រស់នៅក្នុងទឹកក្នុងផ្ទះនិងជុំវិញផ្ទះ ជំងឺគ្រុនឈាមបានឆ្លងរាលដាលយ៉ាងធំធេង នៅពេលដែលប្រជាជនផ្លាស់ប្តូរទីលំនៅមកកាន់ទីក្រុងតំបន់ត្រូពិក ដោយមិនមានការស្តុកទឹកនិងការបង្ហូរទឹកកាកសំណល់ប្រកបដោយសុវត្ថិភាព។

ប្រជាជននៅម៉ាណាហ្គ័របានធ្វើការជាមួយអ្នកវិទ្យាសាស្ត្រ អង្គការក្រៅរដ្ឋាភិបាល និងក្រសួងសុខាភិបាល ដើម្បីកាត់បន្ថយនិងបង្ការជំងឺគ្រុនឈាមក្នុងសង្កាត់ចំនួន១០។ កិច្ចការដំបូងដែលពួកគេធ្វើ គឺប្រមូល"ភស្តុតាង"នៃការចម្លងជំងឺគ្រុនឈាម។ កុមារបានប្រមូលគំរូទឹកដែលមានមូសលូតលាស់ក្នុងដំណាក់កាលផ្សេងៗ, អ្នកវិទ្យាសាស្ត្របានធ្វើតេស្តទឹកមាត់កុមារដើម្បីរកមើលថាមានកុមារប៉ុន្មាននាក់ដែលត្រូវបានខាំដោយមូសដែលឆ្លងមេរោគគ្រុនឈាម, ហើយសមាជិកសហគមន៍បានទៅពិនិត្យតាមផ្ទះប្រជាជនដើម្បីសាកសួរពួកគេពីអ្វីដែលគេបានដឹងនិងបានគិតអំពីជំងឺគ្រុនឈាម។

ពួកគេបានជួបប្រជុំតាមសង្កាត់ ប្រើផ្ទាំងគំនូរផ្សព្វផ្សាយ និងល្ខោនសង្គម ដើម្បីចែករំលែកពីអ្វីដែលគេបានរៀនអំពីជំងឺគ្រុនឈាម។ កុមារលេងល្បែងកំទេចរណ្តៅដង្កូវទឹក ដោយពង្រាយស្ករគ្រាប់លាក់ខាងក្នុង។ មនុស្សវ័យក្មេង រួមទាំងក្មេងទំនើងផងដែរ បានសរសេរនិងច្រៀងចម្រៀងដ៏ពេញនិយមអំពីការបង្ការជំងឺគ្រុនឈាម។

សង្កាត់នីមួយៗបានបង្កើតកម្មវិធីគ្រប់គ្រងសត្វមូសរៀងៗខ្លួន។ ដោយសារពួកគេបានដឹងថាសត្វមូស បង្កកំណើតនៅក្នុងសំបកកង់ឡាន មនុស្សមួយក្រុមបានសម្រេចចិត្តដើរប្រមូលកង់ឡានចាស់ៗ រួចបំពេញវាដោយដីនិងប្រើប្រាស់វាសម្រាប់ធ្វើជាជណ្តើរឡើងទីចំណោត។ ធ្វើដូចនេះអាចកម្ចាត់ចោលជម្រកមូសបង្កកំណើតនិងអាចឲ្យគេឡើងចុះទីទួលបានស្រួល។ ហើយសំបកកង់ឡានផ្សេងទៀតត្រូវបានប្រើប្រាស់ជាងើងដាំដំណាំ។



ក្រុមមួយនៃសង្កាត់ដទៃទៀត ផលិតនិងលក់គម្របធុងទឹកក្នុងតម្លៃថោកៗ។ ធ្វើដូចនេះអាច កម្ចាត់ចោលនូវជម្រកបង្កកំណើតរបស់មូស និងចំណេញបានប្រាក់សម្រាប់សហគមន៍ផងដែរ។

កម្មវិធីបង្ការជំងឺគ្រុនឈាមក្នុងសហគមន៍ បានបន្តមកដល់សព្វថ្ងៃ។ មិនត្រឹមតែមានជំងឺ គ្រុនឈាមតិចតួចប៉ុណ្ណោះទេ កម្មវិធីនេះថែមទាំងនាំមកនូវផលប្រយោជន៍មួយចំនួន ដូចជា :

- មនុស្សវ័យក្មេង រួមទាំងក្មេងទំនើង បានចូលរួម ក្នុងការផ្លាស់ប្តូរជីវិតមាននៅក្នុងសង្កាត់របស់ គេដែលបង្កើនសាមគ្គីភាពនៅក្នុងសហគមន៍។
- អ្នកក្មេងបានសរសេរបទក្មេងដ៏ពេញនិយម ដើម្បីអប់រំប្រជាជន និងធ្វើឲ្យការបង្ការជំងឺ គ្រុនឈាមមានភាពសប្បាយរីករាយ។
- ក្រុមសាសនា និងក្រុមនយោបាយខុសៗគ្នា បានដាក់ភាពខុសគ្នារបស់ខ្លួនទៅម្ខាង ដើម្បី ធ្វើការងាររួមគ្នានៅក្នុងគម្រោងរួម។
- សកម្មជនផ្នែកសុខភាពក្នុងតំបន់ ត្រូវបានស្នើសុំដោយក្រសួងសុខាភិបាលឲ្យបម្រើការងារ នៅប៉ុស្តិ៍សុខភាព និងមណ្ឌលសុខភាព។



សព្វថ្ងៃ ប្រជាជនទាំង១០សង្កាត់នេះកំពុងជួយសហគមន៍ដទៃទៀតក្នុងការរៀបចំបញ្ឈប់ជំងឺ គ្រុនឈាម និងកែលម្អជីវភាពនៅក្នុងសហគមន៍។